

Miejsce
na naklejkę
z kodem szkoły

dysleksja

MHI-P1_7P-072

EGZAMIN MATURALNY Z HISTORII

Arkusz
dla osób niesłyszących

MAJ
ROK 2007

POZIOM PODSTAWOWY

Czas pracy 120 minut

Instrukcja dla zdającego

1. Sprawdź, czy arkusz egzaminacyjny zawiera 42 strony (zadania 1 – 43). Ewentualny brak zgłoś przed rozpoczęciem zespołu nadzorującego egzamin.
2. Rozwiązania zadań zamieść w miejscu na to przeznaczonym.
3. Pisz czytelnie. Używaj długopisu/pióra tylko z czarnym tuszem/atramentem.
4. Nie używaj korektora, a błędne zapisy wyraźnie przekreśl.
5. Pamiętaj, że zapisy w brudnopisie nie podlegają ocenie.
6. Do arkusza dołączona jest karta odpowiedzi, którą wypełnia egzaminator.
7. Wypełnij tę część karty odpowiedzi, którą koduje zdający. Nie wpisuj żadnych znaków w części przeznaczonej dla egzaminatora.
8. Na karcie odpowiedzi wpisz swoją datę urodzenia i PESEL. Zamaluj pola odpowiadające cyfrom numeru PESEL. Błędne zaznaczenie otocz kółkiem i zaznacz właściwe.



Za rozwiązanie
wszystkich zadań
można otrzymać
łącznie
100 punktów

Życzymy powodzenia!

Wypełnia zdający przed
rozpoczęciem pracy

--	--	--	--	--	--	--	--	--	--

PESEL ZDAJĄCEGO

--	--	--

KOD
ZDAJĄCEGO

Zadanie 1. (3 pkt)

Przeczytaj fragment tekstu źródłowego i wykonaj polecenia.

Zmarły zapewnia o swojej niewinności przed trybunałem (1) Ozyrysa

Nie popełniłem niesprawiedliwości przeciw ludziom.

Nie znęcałem się (2) nad ludźmi!

Nie czyniłem zła.

Nie zubożyłem dóbr (3) żadnego człowieka.

Nie czyniłem nic, co jest wstrętne bogom.

Nie obmawiałem niewolników przed ich panem.

Nie głodziłem.

Nikt przeze mnie nie płakał.

Nie zabijałem.

Źródło: „Księga Umarłych”, rozdział 125, cyt. za: Grimal N., *Historia (...)*, Kraków 2000, s. 12

Słowniczek:

- 1) trybunał – tu: sąd boski po śmierci
- 2) znęcać się - dokuczać
- 3) zubożyć dobra – pomniejszyć majątek

A. Z jaką cywilizacją jest związany ten tekst?

cywilizacja starożytnego Egiptu

B. Wypisz z tekstu dwie normy moralne, które są aktualne również dzisiaj.
(normy moralne – nakazy i zakazy o charakterze uniwersalnym)

- *Nie zabijaj.*
- *Nie kradnij.*

Zadanie 2. (2 pkt)

Podaj dwa przykłady, które świadczą o tym, że system polityczny panujący w starożytności w Atenach był demokracją.

- *Władza w starożytnych Atenach należała do obywateli ateńskich.*
- *Obywatele starożytnych Aten wybierali urzędników.*

Zadanie 3. (2 pkt)

W tabeli obok chronologicznie pierwszego wydarzenia umieść literę A, obok ostatniego – B.

Upadek Cesarstwa Zachodniorzymskiego	<i>B</i>
Powstanie Spartakusa	
Początek ustroju republikańskiego w Rzymie	<i>A</i>
Bitwa pod Akcjum	
Chrześcijaństwo religią państwową w imperium rzymskim	

Zadanie 4. (1 pkt)

Podkreśl poprawną odpowiedź.

Osiągnięcie cywilizacyjne starożytnych Chin to

- a) wyrób papirusu.
- b) pismo klinowe.
- c) igrzyska olimpijskie.
- d) wyrób porcelany.

Zadanie 5. (3 pkt)

Do charakterystyk postaci dopasuj imię. Wpisz odpowiednie liczby do tabeli.

	Charakterystyka postaci historycznej	Imię
A.	Król Macedonii, zdobywca krain Wschodu (Persja, Egipt) w IV w. p.n.e.	<i>1</i>
B.	Strateg, przyczynił się do rozbudowy Aten w V w. p.n.e.	<i>3</i>
C.	Pierwszy cesarz rzymski, który stworzył ustrój zwany pryncypatem.	<i>2</i>

- 1) Aleksander Wielki
- 2) Oktawian August
- 3) Perykles
- 4) Spartakus

Zadanie 6. (3 pkt)

Pomyśl, czy poniższe zdania są prawdziwe, czy fałszywe. W tabeli obok zdania wpisz: **prawda** lub **fałsz**.

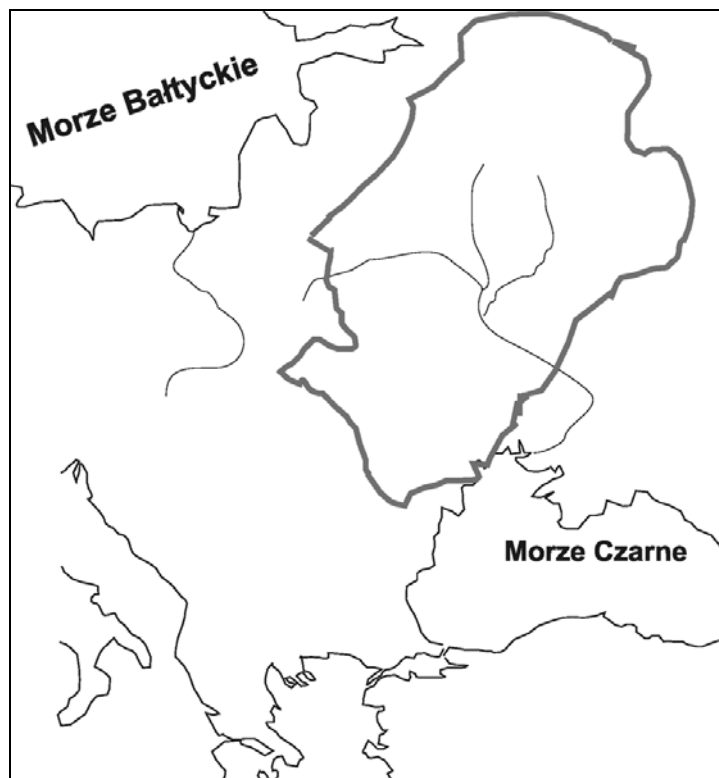
A.	Król Babilonu Hammurabi ogłosił zbiór praw, który opierał się na zasadzie równej odpłaty, czyli „oko za oko, ząb za ząb”.	<i>prawda</i>
B.	W czasie wojen grecko-perskich bitwa pod Maratonem w 490 r. p.n.e. zakończyła się wielką klęską Greków.	<i>fałsz</i>
C.	Dominat to forma ustrojowa występująca w okresie późnego cesarstwa.	<i>prawda</i>

Zadanie 7. (1 pkt)

Podkreśl poprawną odpowiedź.

Zaznaczony na mapie obszar zamieszkiwali

- a) Słowianie zachodni.
- b) Słowianie wschodni.
- c) Słowianie południowi.



opracowanie własne

Zadanie 8. (3 pkt)

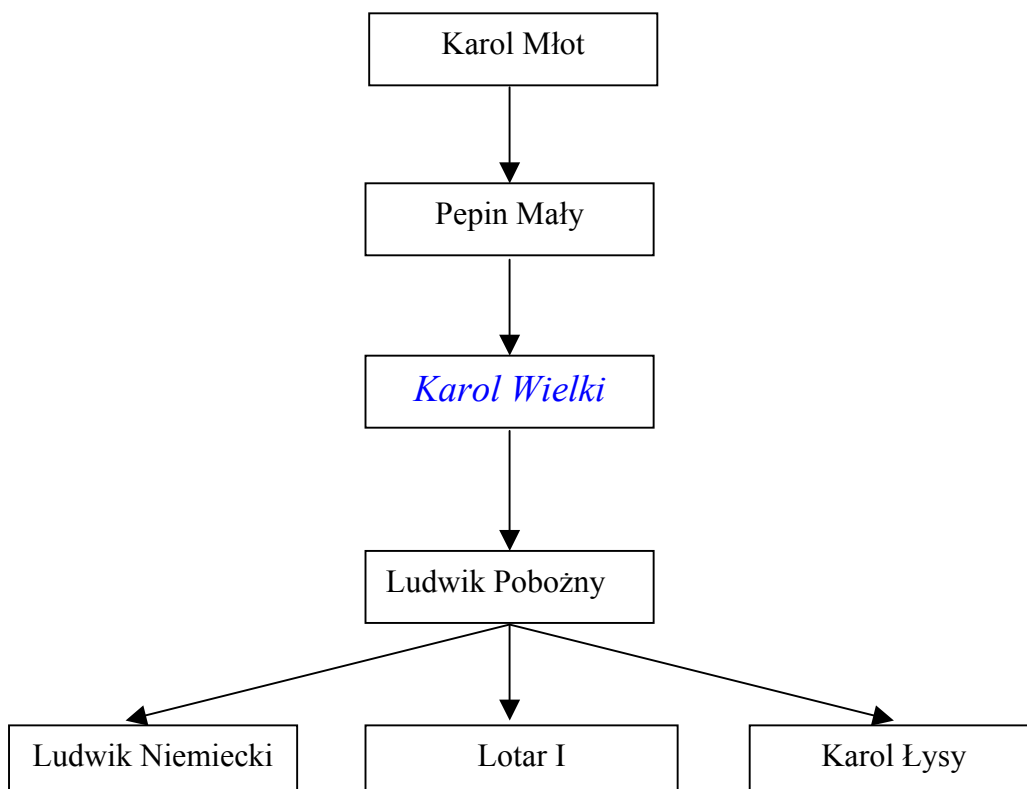
Do podanych wyjaśnień dopasuj pojęcie. Wpisz odpowiednie liczby do tabeli.

A.	Darmowa praca chłopu na polu pana w określonym wymiarze i przez określony czas.	3
B.	Nadanie stanowisk kościelnych przez monarchę, również nadawanie lenna wasalowi przez seniora.	2
C.	Świadczenie w pieniądzu składane przez chłopów feudałowi.	4

- 1) hołd lenny
- 2) inwestytura
- 3) pańszczyzna
- 4) czynsz

Zadanie 9. (1 pkt)

Uzupełnij tablicę genealogiczną, wpisując w odpowiednią ramkę imię oraz przydomek władcy.



Zadanie 10. (2 pkt)

Wybierz i podkreśl dwa wydarzenia, które związane są z osobą Bolesława Chrobrego.

- A. Koronował się na króla.
- B. Przyjął chrzest za pośrednictwem Czech.
- C. Skodyfikował prawo.
- D. Podpisał w Budziszynie korzystny dla Polski pokój z Niemcami.

Zadanie 11. (1 pkt)

Uporządkuj imiona władców według dat ich koronacji na królów Polski, zaczynając od najstarszej. Wpisz litery w odpowiedniej kolejności.

- A. Bolesław Śmiały
- B. Mieszko II
- C. Przemysław II
- D. Władysław Łokietek

1.	<i>B</i>
2.	<i>A</i>
3.	<i>C</i>
4.	<i>D</i>

Zadanie 12. (3 pkt)

Co dla gospodarki i społeczeństwa Polski zrobił król Kazimierz, że uzyskał przydomek Wielki? Podaj trzy przykłady.

- *Dogłądał budowy fortyfikacji i dróg. Kronikarz Janko z Czarnkowa pisał o nim, że „murował miasta, zamki, domy”.*
- *Nakazał sporządzić pierwszy spis praw obowiązujących w Polsce (spis ogłoszono w Wiślicy i w Piotrkowie w formie „Statutów”).*
- *Ufundował Akademię Krakowską.*

Zadanie 13. (3 pkt)

Uzupełnij tabelę dotyczącą dziejów konfliktu polsko – krzyżackiego.

	Rok	Władca	Wydarzenie historyczne
A.	1308	<i>Władysław Łokietek</i>	Zajęcie Pomorza Gdańskiego przez Krzyżaków
B.	1343	Kazimierz Wielki	<i>Pokój w Kaliszu</i>
C.	<i>1466</i>	Kazimierz Jagiellończyk	Prusy Zakonne lennem Polski

Zadanie 14. (1 pkt)

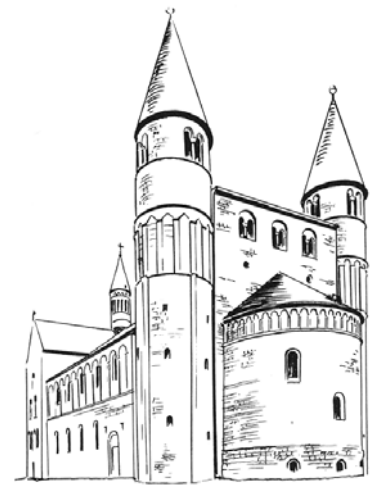
Uporządkuj chronologicznie przedstawione style architektoniczne. Wpisz litery w odpowiedniej kolejności.



A.



B.



C.

Źródło: Koch W., *Style w architekturze*, Warszawa 1996, s. 78, 144, 256

1.	<i>C</i>
2.	<i>A</i>
3.	<i>B</i>

Zadanie 15. (2 pkt)

Wybierz i podkreśl dwa pojęcia, które są związane z dziejami miast w Polsce na przełomie XV i XVI wieku.

- A. cech
- B. indygenat
- C. kapituła
- D. pańszczyzna
- E. patrycjat

Zadanie 16. (3 pkt)

Do podanych wyjaśnień dopasuj pojęcie. Wpisz odpowiednie liczby do tabeli.

A.	Najwyższy organ władzy ustawodawczej w Polsce XV – XVIII wieku.	3
B.	Połączenie dwóch lub więcej państw, polegające na posiadaniu wspólnego monarchy, przy zachowaniu przez państwa składowe całkowitej odrębności instytucji politycznych.	4
C.	Całość lub część ludności kraju zdolna do noszenia broni, powoływana pod broń w czasie wojny.	2

- 1) elekcja
- 2) pospolite ruszenie
- 3) sejm walny
- 4) unia personalna
- 5) armia zaciężna
- 6) sejm konwokacyjny

Zadanie 17. (1 pkt)

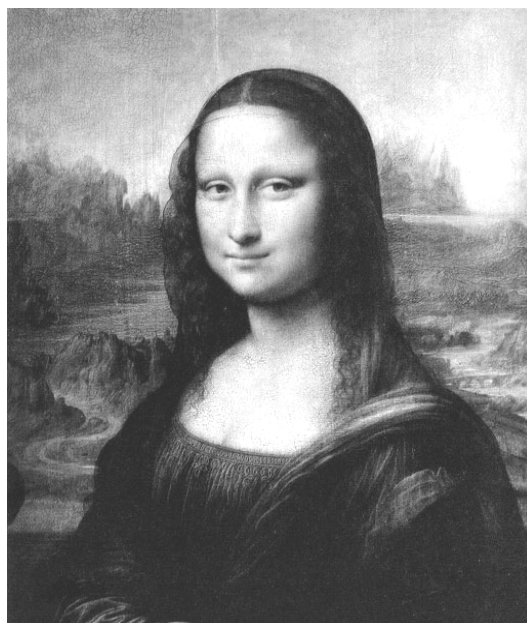
Podkreśl prawidłową odpowiedź.

System uprawy ziemi polegający na podziale gruntu na pola obsiewane kolejno zbożem ozimym i jarym oraz pole leżące odłogiem to

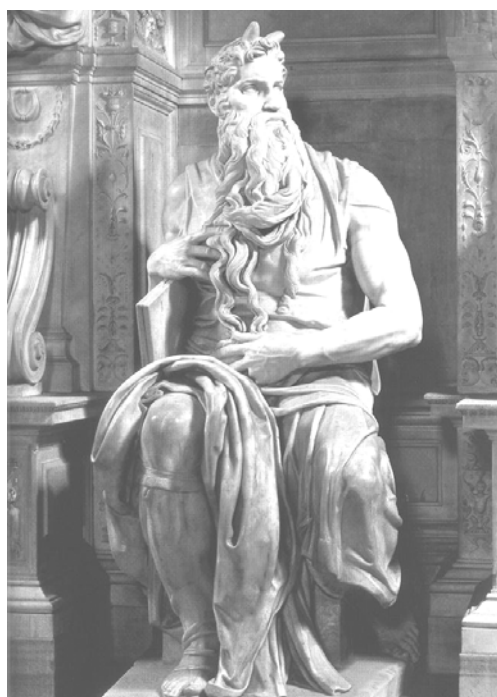
- a) pańszczyzna.
- b) dwupolówka.
- c) trójpolówka.
- d) płodozmian.

Zadanie 18. (2 pkt)

Obejrzyj ilustracje dzieł wybitnych twórców renesansowych i podaj ich autorów.



A. *Leonardo da Vinci*



B. *Michał Aniol*

Zadanie 19. (3 pkt)

Przeczytaj tekst i odpowiedz na pytania.

Ponieważ prawa ogólne i ustawy publiczne dotyczą nie pojedynczego człowieka, ale ogółu narodu, przeto (1) na tym walnym sejmie radomskim [...] za słuszne i sprawiedliwe uznaliśmy, jakoż postanowiliśmy, iż odtąd na potomne czasy (2) nic nowego [...] stanowionym być nie ma przez nas i naszych następców, bez wspólnego zezwolenia senatorów i posłów ziemskich, coby [...] zmierzało ku zmianie prawa ogólnego i wolności publicznej.

Źródło: *Teksty źródłowe do historii państwa i prawa polskiego oraz historii ustroju Polski* (oprac. B. Migda), www.law.uj.edu.pl

Słowniczek:

- 1) przeto – dlatego
- 2) na potomne czasy – na zawsze

A. Podkreśl prawidłową odpowiedź.

Ten akt prawny mówi o

- a) przekazaniu izbie poselskiej rządów w państwie.
- b) przekazaniu senatowi rządów w państwie.
- c) równouprawieniu obu izb sejmowych.
- d) zwiększeniu roli króla w sejmie.

B. Jaką nazwę zyskało to prawo?

konstytucja Nihil novi

C. W którym roku zostało ono wydane?

1505

Zadanie 20. (1 pkt)

Pokreśl poprawną odpowiedź.

Ustanowienie orderu przedstawionego na stronie 11. jest związane z

- a) odsieczą wiedeńską.
- b) potopem szwedzkim.
- c) I rozbiorem Polski.
- d) wojną w obronie Konstytucji 3 maja.



Źródło: Cegielski T., Zielińska K., *Historia. Dzieje nowożytne*, Warszawa 1991, s. 386

Zadanie 21. (3 pkt)

Zapoznaj się z ilustracją. Pomyśl, czy zdania (A, B, C) są prawdziwe, czy fałszywe. Obok zdań dopisz: prawda lub fałsz.



Źródło: Chrzanowski T., *Portret (...)*, Wydawnictwo Interpress, Warszawa 1995, s. 44

A. Na portrecie przedstawiono mężczyznę w tradycyjnym polskim ubiorze szlacheckim z końca XVII wieku.	<i>prawda</i>
B. Tradycyjny polski strój szlachecki w XVII wieku wskazywał na związek z zachodnioeuropejską kulturą.	<i>fałsz</i>
C. Elementy orientalne w tradycyjnym polskim stroju szlacheckim wynikały z kontaktów Rzeczypospolitej z Tatarami i Turcją.	<i>prawda</i>

Zadanie 22. (2 pkt)

Wskaż dwa miasta, w których najszybciej wrosła liczba ludności w XVIII wieku.

Tabela: Liczba ludności miast europejskich w XVIII wieku

Miasta	Ludność w tys.		
	1700	1750	1800
Berlin	55	113	172
Londyn	575	675	948
Manchester	8	18	84
Moskwa	130	130	300
Paryż	500	570	550
Petersburg	2	95	220
Wiedeń	114	175	247

Oprac. na podst. Zielińska K., Kozłowska Z., *Historia 2. Dzieje nowożytne 1492-1815*, Warszawa 1994, s. 197

Manchester

Petersburg

Zadanie 23. (3 pkt)

Wpisz do tabeli nazwy państw, które zajęły podczas I rozbioru Polski ziemie zaznaczone liczbami 1, 2, 3.



opracowanie własne

1.	<i>Rosja</i>
2.	<i>Austria</i>
3.	<i>Prusy</i>

Zadanie 24. (3 pkt)

Korzystając z tekstu oraz wiedzy własnej, wpisz do tabeli, kto należał do stanu pierwszego, drugiego, trzeciego.

Pod względem społeczno-prawnym Francja w XVIII wieku była państwem stanowym. Król i jego dwór żyli w wielkim przepychu. Rozróżniano trzy stany: kler, szlachtę i całą resztę ludzi, których określano ogólnie mianem stanu trzeciego. Stanowił on aż 99% społeczeństwa francuskiego. Stany pierwszy i drugi były uprzywilejowane. Wszystkie stany były zróżnicowane pod względem majątkowym. Najbiedniejszą część społeczeństwa stanowił ubogi lud miejski oraz biedni chłopci.

Oprac. na podst.: Żywczyński M., *Historia powszechna 1789-1870*, Warszawa 2001, s. 14-20

Stan pierwszy	<i>duchowieństwo</i>
Stan drugi	<i>szlachta</i>
Stan trzeci	<i>chłopi i mieszczenie</i>

Zadanie 25. (4 pkt)

A. Spośród podanych wynalazków i osiągnięć technicznych wybierz i podkreśl dwa pochodzące z XVIII stulecia.

maszyna parowa, telegraf, telefon, żarówka elektryczna, lampa naftowa, gilotyna

B. Spośród podanych wynalazków i osiągnięć naukowych wybierz i podkreśl dwa pochodzące z XX stulecia.

parostatek pasażerski, dynamit, samochód, samolot, kinematograf, antybiotyki

Zadanie 26. (3 pkt)

Podaj, z jakich dynastii pochodzili wymienieni władcy. Przy imieniu władcy wpisz odpowiednią cyfrę.

A.	Franciszek Józef	2
B.	Mikołaj I	4
C.	Wilhelm II	3

- 1) dynastia Burbonów
- 2) dynastia Habsburgów
- 3) dynastia Hohenzollernów
- 4) dynastia Romanowów

Zadanie 27. (2 pkt)

Podaj dwie przyczyny wybuchu powstania listopadowego.

- przyczyna wewnętrzna:

lamanie przez cara zasad zapisanych w konstytucji Królestwa Polskiego

- przyczyna zewnętrzna:

wydarzenia w Europie, np. w 1830 r. rewolucja lipcowa we Francji

Zadanie 28. (4 pkt)

Uzupełnij tekst.

Ogłoszenie powstania Cesarstwa Niemieckiego nastąpiło w roku (a) *1871* po wojnie Prus z (b) *Francją*.

Dużą rolę w zjednoczeniu Niemiec odegrał kanclerz (c) *Otto von Bismarck*, a pierwszym cesarzem Niemiec został król pruski (d) *Wilhelm*.

Uwaga:

(a) podaj rok wydarzenia, (b) podaj nazwę państwa, (c) podaj nazwisko kanclerza, (d) podaj imię władcy.

Zadanie 29. (3 pkt)

A. Podaj jeden przykład świadczący o polityce rusyfikacji w zaborze rosyjskim po powstaniu styczniowym.

Język rosyjski był językiem urzędowym.

B. Podaj jeden przykład świadczący o polityce germanizacyjnej w zaborze pruskim po zjednoczeniu Niemiec.

Powstanie i działalność Komisji Kolonizacyjnej.

C. Podaj jeden przykład świadczący o autonomii Galicji.

W szkolnictwie obowiązywał język polski, a sprawami oświaty zarządzała Rada Szkolna Krajowa.

Zadanie 30. (1 pkt)

Zapoznaj się z ilustracją i odwołaj się do wiedzy własnej.

Napisz, dlaczego na początku XIX wieku w Anglii właściciele fabryk i kopalń chętnie zatrudniali dzieci. Podaj jedną przyczynę.



Źródło: D. Mc.Dowall, *An illustrated history of Britain*, Longman Group UK Limited 1989, s. 140

Dzieci w kopalniach docierały do miejsc niedostępnych dla dorosłych pracowników.

Zadanie 31. (1 pkt)

Podaj nazwę państwa, do którego odnoszą się podane informacje.

Państwo to od późnego średniowiecza zagrażało Europie. Po militarnych klęskach w końcu XVII wieku przestało stanowić zagrożenie dla Europy. Imperium to od XVIII wieku przeżywało kryzys i występowały przeciw niemu narodowości Bałkanów. Nazywano to państwo „chorym człowiekiem Europy”. W XIX wieku mocarstwa europejskie dążyły do uzyskania wpływów w tym państwie. Spowodowało to wojnę krymską.

Turcja

Zadanie 32. (2 pkt)

A. Wymień państwa, które należały przed I wojną światową do Trójprzymierza.

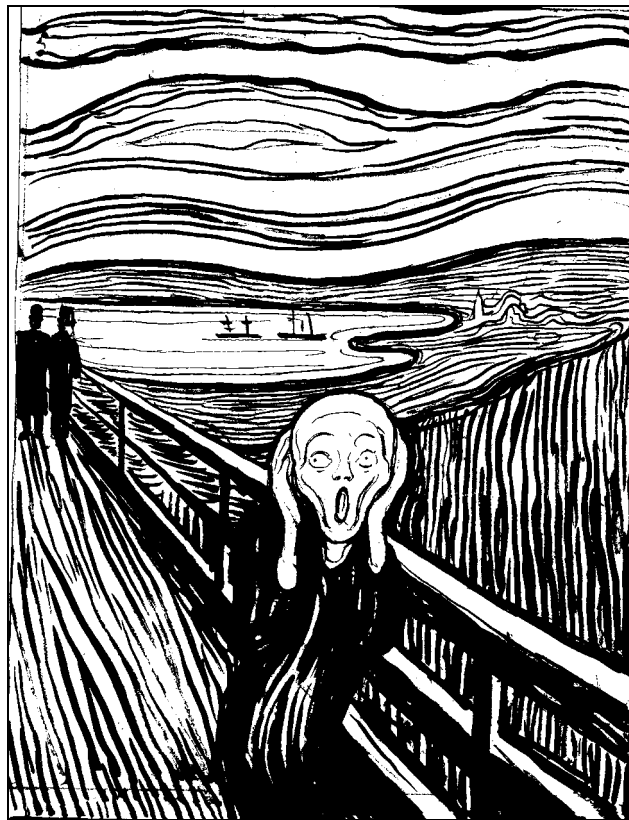
1. *Niemcy* 2. *Austro-Węgry* 3. *Włochy*

B. Wymień państwo, które dopiero w kwietniu 1917 roku przystąpiło do I wojny światowej po stronie Ententy.

Stany Zjednoczone Ameryki Północnej

Zadanie 33. (1 pkt)

Podkreśl prawidłową odpowiedź.



Źródło: Radziwiłł A., Roszkowski W., *Historia 1871-1939. Podręcznik dla szkół średnich*, Warszawa 1998, s. 63

Ten obraz jest przykładem sztuki

- a) *ekspresjonizmu*.
- b) impresjonizmu.
- c) realizmu.
- d) realizmu socjalistycznego.

Zadanie 34. (2 pkt)

A. Podaj najważniejszą – Twoim zdaniem – przyczynę odzyskania przez Polskę niepodległości w 1918 roku.

klęska państw centralnych w I wojnie światowej

B. Uzasadnij odpowiedź. Podaj jeden argument.

Państwa centralne przegrały I wojnę światową. Załamanie się Austro-Węgier, rozpad monarchii Habsburgów, abdykacja cesarza Wilhelma II i rewolucja w Berlinie umożliwiły Polakom odrodzenie niepodległego państwa. Po zawieszeniu broni na froncie zachodnim Polacy rozbrajali żołnierzy niemieckich oraz austriackich i rozpoczęli odbudowę państwa.

Zadanie 35. (4 pkt)

Wpisz pod mapką nazwy czterech państw oznaczonych literami A, B, C i D, z którymi graniczyła II Rzeczpospolita.



opracowanie własne

A *Niemcy*

B *Litwa*

C *Łotwa*

D *Rumunia*

Zadanie 36. (3 pkt)

Napisz, jak minister spraw zagranicznych Polski Józef Beck odpowiedział na żądania ministra III Rzeszy. W tabeli wpisz: *zgodził się* lub *nie zgodził się*.

Żądania ministra spraw zagranicznych III Rzeszy Joachima Ribbentropa		Minister spraw zagranicznych Polski Józef Beck
A.	włączenie Wolnego Miasta Gdańska do III Rzeszy	<i>nie zgodził się</i>
B.	budowa eksterytorialnej autostrady i linii kolejowej przez Pomorze Gdańskie do Prus Wschodnich	<i>nie zgodził się</i>
C.	wejście Polski do paktu antykominternowskiego	<i>nie zgodził się</i>

Zadanie 37. (4 pkt)

Uzupełnij mapę. Wpisz na mapie obok kropki miejsce podanej bitwy:

- Tobruk
- Monte Cassino
- Narwik
- Lenino

wzór:

- Londyn



opracowanie własne

Zadanie 38. (3 pkt)

Do podanych wyjaśnień dopisz odpowiednie pojęcie. Wpisz odpowiednie liczby do tabeli.

A.	W niektórych krajach okupowanych przez Niemcy hitlerowskie wydzielone, przymusowo zamknięte, dzielnice żydowskie w miastach.	2
B.	Współpraca niektórych przedstawicieli ludności kraju podbitego z władzami okupacyjnymi.	4
C.	Dokonana przez hitlerowców zagłada Żydów europejskich w czasie II wojny światowej.	3

- 1) germanizacja
- 2) getto
- 3) Holocaust
- 4) kolaboracja

Zadanie 39. (2 pkt)

A. Pomyśl, z jakim wydarzeniem jest związany poniższy plakat. Podkreśl dobrą odpowiedź.



Źródło: pocztówka - zbiory własne

Plakat związany jest z budową

- a) Gdyni.
- b) Centralnego Okręgu Przemysłowego.
- c) Nowej Huty.
- d) Huty Katowice.

B. Uzasadnienie. Podaj jeden argument wynikający z ilustracji.

Plakat jest w stylistyce realizmu socjalistycznego.

Zadanie 40. (3 pkt)

Zapoznaj się z tabelą.

Tabela. Struktura społeczna Polski w latach 1938 i 1984

Grupy społeczne	1938		1984	
	w mln	w %	w mln	%
ogółem	34,8	100,0	37,0	100,0
fizyczni pracownicy najemni	10,5	30,2	17,8	48,0
chłopi	17,4	50,0	9,9	26,8
inteligencja	2,0	5,7	8,5	23,0
drobnomieszczactwo i inne grupy	4,9	14,1	0,8	2,2

Oprac. na podst.: *Historia Polski w liczbach*, Warszawa 1994, s. 179

Pomyśl, czy zdania (A, B, C) są prawdziwe, czy fałszywe. Obok zdań dopisz: prawda lub fałsz.

A. Polska w okresie międzywojennym była krajem rolniczo-przemysłowym z silną przewagą rolnictwa.	<i>prawda</i>
B. Ludność Polski w 1984 roku przekroczyła stan sprzed II wojny światowej.	<i>prawda</i>
C. W czasach PRL nie nastąpiło zasadnicze przekształcenie struktury społecznej Polski.	<i>fałsz</i>

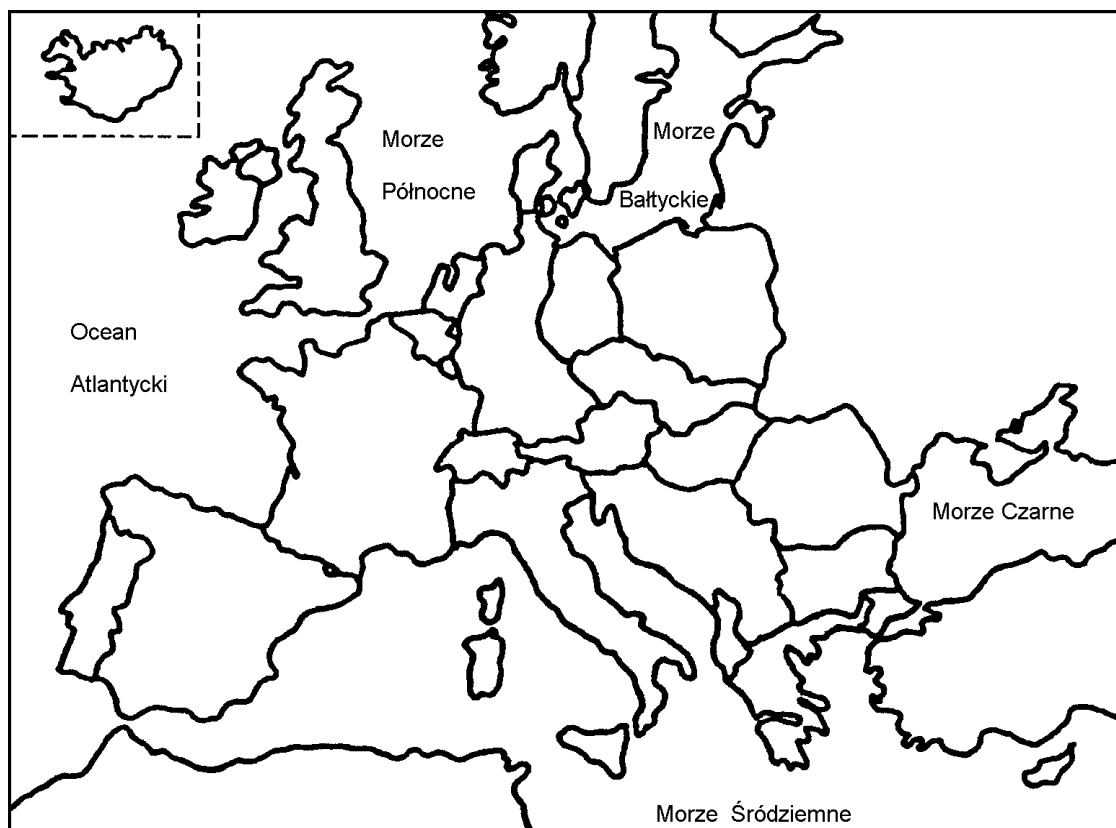
Zadanie 41. (2 pkt)

W tabeli umieszczone zostały wydarzenia z historii gospodarczej Polski po II wojnie światowej. Obok chronologicznie pierwszego wydarzenia umieść literę A, obok ostatniego – B.

Kolektywizacja rolnictwa	
Reforma rolna	<i>A</i>
Plan Balcerowicza	<i>B</i>
Rozpoczęcie produkcji Fiata 126p (Malucha)	
Budowa Portu Północnego	

Zadanie 42. (1 pkt)

Podkreśl poprawny tytuł do poniższej mapy.



opracowanie własne

- A. Europa w 1919 roku
- B. Europa w 1939 roku
- C. Europa w 1950 roku
- D. Europa w połowie lat 90. XX wieku

Zadanie 43. (3 pkt)

Podaj imiona i nazwiska trzech polskich prezydentów, którzy sprawowali władzę w Polsce w latach 1989 – 2000.

- *Wojciech Jaruzelski*
- *Lech Wałęsa*
- *Aleksander Kwaśniewski*

BRUDNOPIS