

**X.**



**X. ANALIZA WYNIKÓW  
EGZAMINU  
MATURALNEGO  
Z JĘZYKA FRANCUSKIEGO**



**2013**

**X.ANALIZA WYNIKÓW  
EGZAMINU MATURALNEGO  
Z JĘZYKA FRANCUSKIEGO**

## 1. PODSTAWOWE DANE STATYSTYCZNE

### Liczba absolwentów na Mazowszu, którzy po raz pierwszy przystąpili do egzaminu maturalnego z języka francuskiego (arkusz standardowy) z uwzględnieniem typu ukończonej szkoły

| Liczba zdających<br>Typ szkoły | Liczba zdających przedmiot jako |                   |                    |                    |
|--------------------------------|---------------------------------|-------------------|--------------------|--------------------|
|                                | obowiązkowy                     | dodatkowy         |                    |                    |
|                                | poziom podstawowy               | poziom podstawowy | poziom rozszerzony | poziom dwujęzyczny |
| Liceum ogólnokształcące        | 157                             | 358               | 217                | 84                 |
| Liceum profilowane             | 2                               | 0                 | 0                  | 0                  |
| Technikum                      | 10                              | 8                 | 2                  | 0                  |
| Liceum uzupełniające           | 2                               | 0                 | 0                  | 0                  |
| <b>RAZEM</b>                   | <b>171</b>                      | <b>366</b>        | <b>219</b>         | <b>84</b>          |

- W 2013 r. do egzaminu maturalnego z języka francuskiego przystąpiło 731 abiturientów, co stanowi 1,6% populacji maturzystów w województwie mazowieckim. Najlicniejszą grupę stanowili absolwenci liceum ogólnokształcącego. Do egzaminu przystąpili również pojedynczy absolwenci technikum, liceum profilowanego i liceum uzupełniającego.
- Do egzaminu z języka francuskiego jako przedmiotu obowiązkowego przystąpiło 171 absolwentów liceum ogólnokształcącego, technikum, liceum profilowanego i liceum uzupełniającego. Jako przedmiot dodatkowy na poziomie podstawowym wybrało go 366, a na poziomie rozszerzonym 219 absolwentów liceum ogólnokształcącego i technikum. Do egzaminu z przedmiotu dodatkowego na poziomie dwujęzycznym przystąpiło 84 absolwentów liceum ogólnokształcącego
- 13 laureatów i finalistów Olimpiady Języka Francuskiego zostało zwolnionych z egzaminu i otrzymało najwyższy wynik z tego przedmiotu.

### Liczba absolwentów na Mazowszu, którzy z egzaminu maturalnego z języka francuskiego zdawanego jako przedmiot obowiązkowy uzyskali co najmniej 30% punktów\*

| Typ szkoły              | Wskaźniki zdawalności |               |
|-------------------------|-----------------------|---------------|
|                         | Liczba                | Procent       |
| Liceum ogólnokształcące | 156                   | 99,36%        |
| Liceum profilowane      | 1                     | 50,00%        |
| Technikum               | 7                     | 70%           |
| Liceum uzupełniające    | 2                     | 100,00%       |
| <b>RAZEM</b>            | <b>166</b>            | <b>97,08%</b> |

\* Powyższe dane dotyczą tylko tych zdających, którzy w 2013 roku przystąpili po raz pierwszy do 5 egzaminów obowiązkowych.

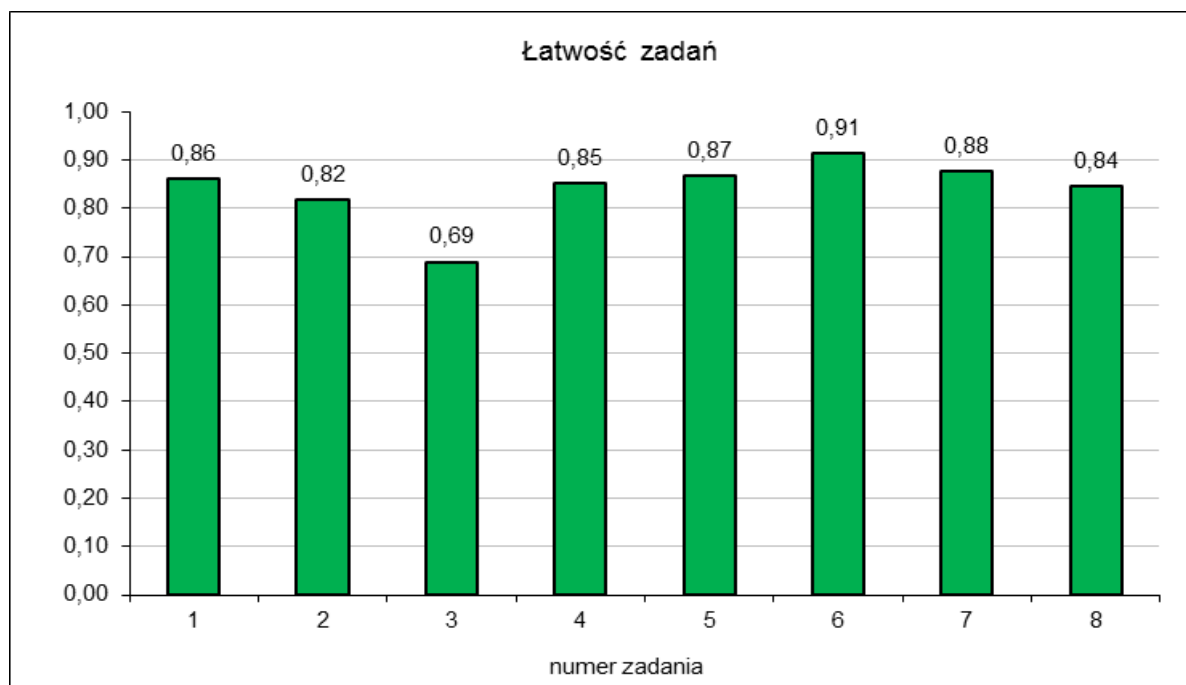
**Liczba absolwentów na Mazowszu,  
którzy z egzaminu maturalnego z języka francuskiego zdawanego jako przedmiot  
obowiązkowy uzyskali mniej niż 30% punktów\***

| Typ szkoły \ Wskaźniki zdawalności | Poziom podstawowy |              |
|------------------------------------|-------------------|--------------|
|                                    | Liczba            | Procent      |
| Liceum ogólnokształcące            | 1                 | 0,64%        |
| Liceum profilowane                 | 1                 | 50,00%       |
| Technikum                          | 3                 | 30,00%       |
| Liceum uzupełniające               | 0                 | 0,00%        |
| <b>RAZEM</b>                       | <b>5</b>          | <b>2,92%</b> |

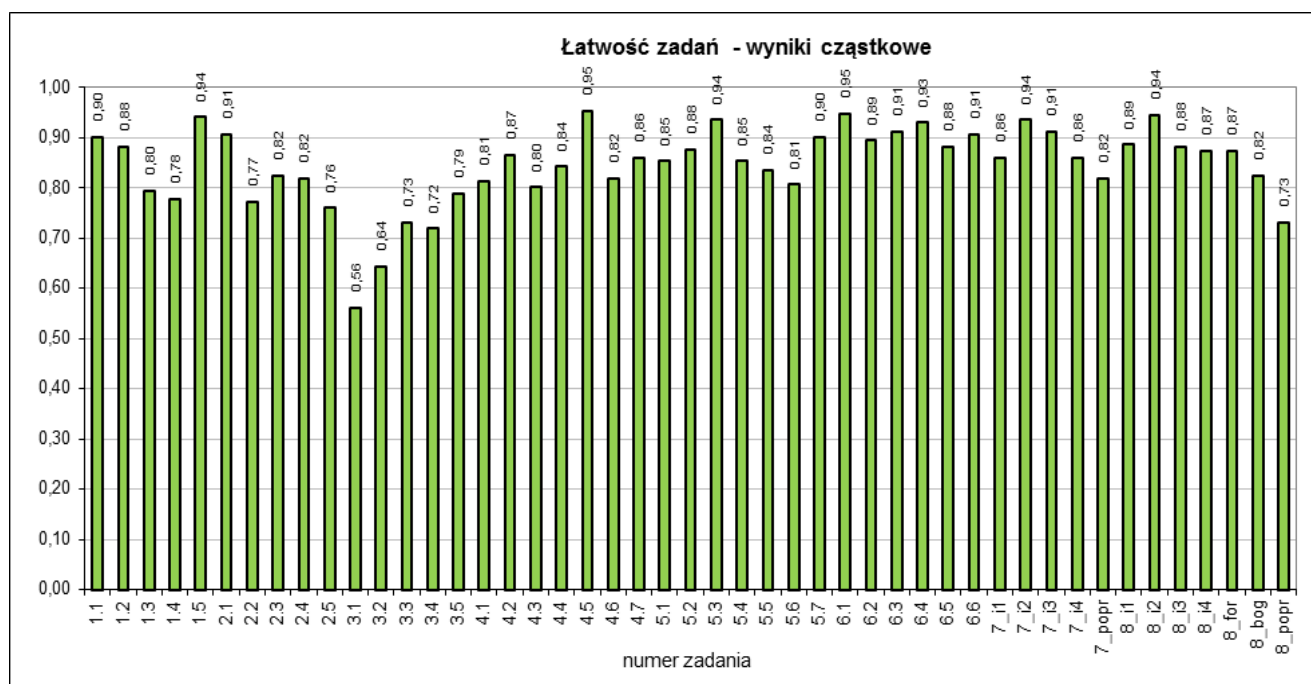
- 166 zdających egzamin z języka francuskiego jako przedmiotu obowiązkowego uzyskało co najmniej 30% punktów, co stanowi 97,08% przystępujących do egzaminu.
- 30% punktów nie uzyskało jedynie 5 zdających egzamin z języka francuskiego, czyli 2,92% przystępujących do egzaminu z języka francuskiego jako przedmiotu obowiązkowego.

## 2. ANALIZA WYNIKÓW EGZAMINU ZE WZGLĘDU NA WSKAŹNIKI ŁATWOŚCI

### Poziom podstawowy



\* Powyższe dane dotyczą tylko tych zdających, którzy w 2012 roku przystąpili po raz pierwszy do 5 egzaminów obowiązkowych.



W poniższej tabeli przedstawiono współczynniki łatwości poszczególnych zadań arkusza na poziomie podstawowym.

| Stopień trudności    | Wskaźnik łatwości | Numery zadań   | Liczba zadań |
|----------------------|-------------------|--|--------------|
| <b>Bardzo trudne</b> | 0,00-0,19         | -  | -            |
| <b>Trudne</b>        | 0,20-0,49         | -  | -            |
| <b>Średnio łatwe</b> | 0,50-0,69         | 3.1., 3.2.   | 2            |
| <b>Łatwe</b>         | 0,70-0,89         | 1.2., 1.3., 1.4., 2.2., 2.3., 2.4., 2.5., 3.3., 3.4., 3.5., 4.1., 4.2., 4.3., 4.4., 4.6., 4.7., 5.1., 5.2., 5.4., 5.5., 5.6., 6.2., 6.5., 7_inf1, 7_inf4, 7_popr., 8_inf1, 8_inf3, 8_inf4, 8_for., 8_bog., 8_popr. | 32           |
| <b>Bardzo łatwe</b>  | 0,90-1,00         | 1.1., 1.5., 2.1., 4.5., 5.3., 5.7., 6.1., 6.3., 6.4., 6.6., 7_inf2, 7_inf3, 8_inf2   | 13           |

Zadania cząstkowe w arkuszu na poziomie podstawowym okazały się w zdecydowanej większości łatwe. Zadania o tym stopniu trudności stanowią 68% wszystkich zadań arkusza. Zadania średnio łatwe stanowią 4% zadań arkusza, a zadania bardzo łatwe – 28%. Nie było zadań trudnych ani bardzo trudnych. Najtrudniejsze okazało się zadanie 3.1. (łatwość 0,56). Najłatwiejsze okazały się zadania 4.5. i 6.1. (łatwość 0,95). Nieco łatwiejsze dla zdających okazały się zadania sprawdzające umiejętności z zakresu odbioru tekstu czytanego (łatwość od 0,85 do 0,91). Trudniejsze były zadania sprawdzające umiejętność tworzenia tekstu użytkowego (łatwość 0,88 i 0,84), a najtrudniejsze zadania sprawdzające umiejętności z zakresu rozumienia tekstu słuchanego (łatwość od 0,69 do 0,86).

Część pierwsza arkusza – Rozumienie słuchanego tekstu – składała się z trzech zadań zamkniętych opartych na tekstach o zróżnicowanej tematyce. W zadaniach zastosowano trzy różne techniki: prawdy/fałszu, dobierania i wielokrotnego wyboru.

Średnia rozwiązywalność **zadania 1.** wyniosła 86% (od 78% do 94%), czyli pierwsze zadanie testu okazało się łatwe. Najłatwiejsze było zadanie cząstkowe 1.5. (łatwość 0,94). Najtrudniejsze było zadanie 1.4. (łatwość 0,78), które wymagało określenia prawdziwości

zdania twierdzącego na podstawie usłyszanego w tekście zdania w formie przeczącej, co mogło być trudne z punktu widzenia logiki. **Zadanie 2.** również było dla zdających łatwe (82% – od 76% do 91%). Najłatwiejsze było zadanie cząstkowe 2.1. (łatwość 0,91), a najtrudniejsze zadanie 2.5. (łatwość 0,76). W zadaniu tym trudne okazało się najprawdopodobniej użycie trybu subjonctif dla określenia przyszłości. Średnia rozwiązywalność **zadania 3.** wyniosła 69% (od 56% do 79%), czyli zadanie okazało się najtrudniejsze z zadań w części *Rozumienie słuchanego tekstu* ze względu na nieco trudniejszy tekst i zastosowaną technikę wyboru wielokrotnego, która zwykle sprawia zdającym najwięcej problemów. Najłatwiejsze było zadanie cząstkowe 3.5. (łatwość 0,79). Najtrudniejsze okazało się zadanie 3.1. (łatwość 0,56), którego prawidłowe rozwiązanie wymagało zrozumienia takich wyrażen jak *lancer un appel* czy też *recueillir des signatures*.

Część druga – Rozumienie pisanego tekstu – składała się z trzech zadań zamkniętych opartych na tekstach o różnicowanej tematyce, w których zastosowano technikę wielokrotnego wyboru, dobierania oraz prawdy/fałszu.

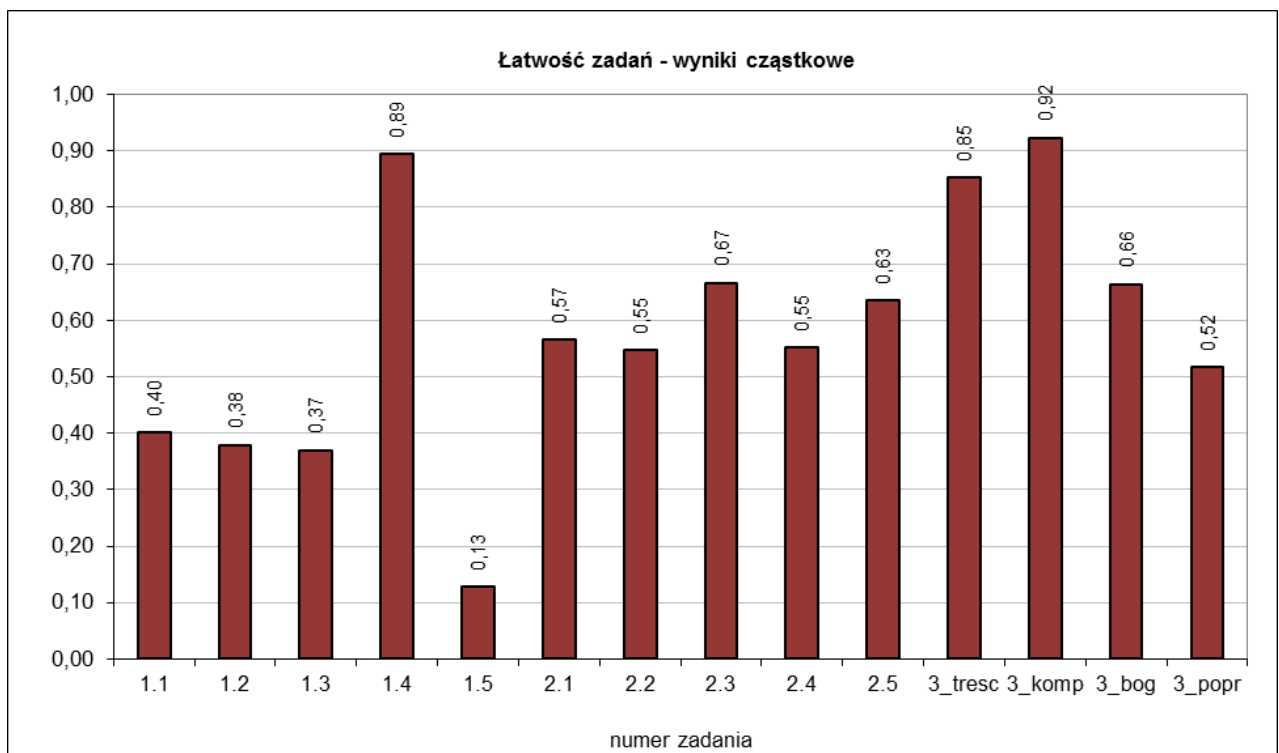
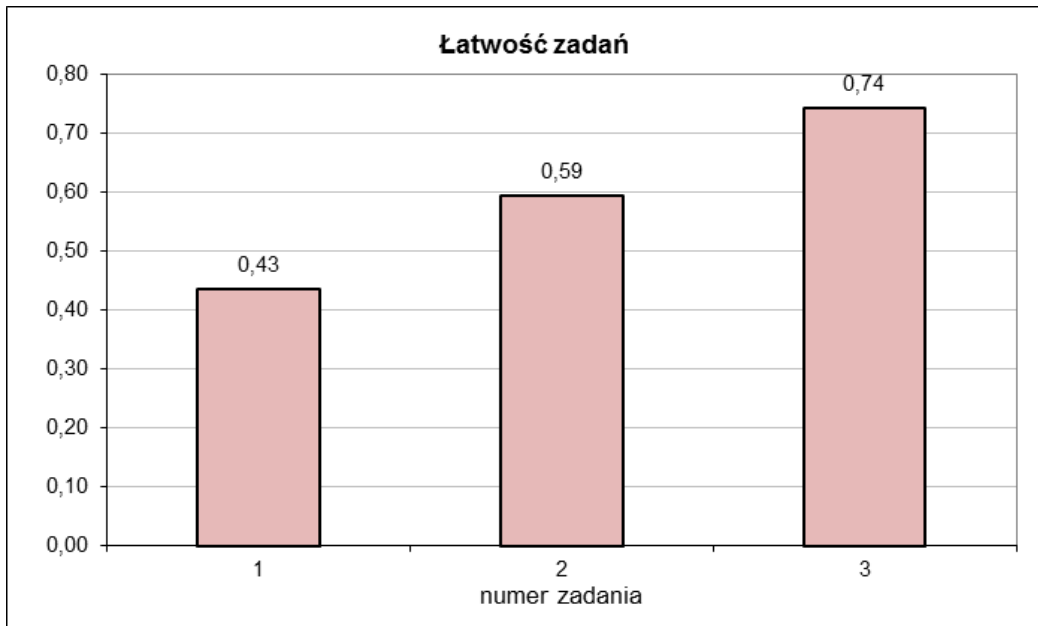
Średnia rozwiązywalność **zadania 4.** wyniosła 85% (od 80% do 95%), czyli zadanie okazało się łatwe. Najłatwiejsze było zadanie cząstkowe 4.5. (łatwość 0,95), które było jednocześnie jednym z dwóch najłatwiejszych zadań na poziomie podstawowym. Natomiast w zadaniu 4.3. (łatwość 0,80) należało odnaleźć informację przekazaną w tekście i w zadaniu za pomocą wyrażen synonimicznych *six mois* i *une demi-année*. Wskaźniki łatwości **zadania 5.** sytuują go w przedziale zadań łatwych. Średnia rozwiązywalność zadania wyniosła 87% (od 81% do 94%). Najłatwiejsze okazało się zadanie 5.3. (łatwość 0,94), a najtrudniejsze zadanie 5.6. (łatwość 0,81), które wprowadziło elementy słownictwa ekonomicznego typu *produits demandés sur le marché*. Średnia rozwiązywalność **zadania 6.** wyniosła 91% (od 66% do 99%), czyli zadanie okazało się najłatwiejsze ze wszystkich zadań na poziomie podstawowym, między innymi ze względu na zastosowaną technikę prawda/fałsz. Najłatwiejsze okazało się zadanie 6.1. (łatwość 0,95), będące jednocześnie jednym z dwóch najłatwiejszych zadań cząstkowych testu. Najtrudniejsze było zadanie 6.5. (łatwość 0,88). Niektórzy zdający nie dostrzegli w zdaniu wyrażenia *seuls* wprowadzającego ograniczenie kategorii zapraszanych artystów.

W części Wypowiedź pisemna oba zadania okazały się łatwe. Średnia rozwiązywalność **zadania 7.** wyniosła 88% (od 82% do 94%). Mimo że zadania otwarte sprawiają zdającym zazwyczaj najwięcej trudności, zadanie to było jednym z łatwiejszych zadań testu. Stało się tak między innymi dlatego, że krótka forma użytkowa wymagała wykazania się znajomością słownictwa z popularnego zakresu tematycznego *Życie rodzinne i towarzyskie – święta i uroczystości*. Najłatwiejsze okazało się przekazanie drugiej informacji (łatwość 0,94), która mogła być zrealizowana na wiele sposobów. Przekazanie pozostałych komunikatów również nie sprawiło zdającym większych trudności. Najmniej punktów zdający uzyskali w kryterium poprawności językowej (łatwość 0,82).

Średnia rozwiązywalność **zadania 8.** wyniosła 84% (od 73% do 94%), czyli zadanie również okazało się łatwe. Najłatwiejsza była realizacja drugiego polecenia (łatwość 0,94), w którym zdający mogli opisać budynek hotelu i jego wyposażenie za pomocą kilku prostych określeń. Trzy pozostałe polecenia mieszczą się w przedziale zadań łatwych (łatwość od 0,87 do 0,80). Stosunkowo łatwa okazała się realizacja kryterium formy (łatwość 0,87), ponieważ tekst był listem prywatnym, który nie wymaga użycia trudniejszych sformułowań, charakterystycznych dla listu formalnego. W kryterium bogactwa językowego (łatwość 0,82) niektórzy zdający nie uzyskali maksymalnej liczby punktów, ponieważ przy ocenie brane są pod uwagę jedynie poprawne struktury. Największą trudność sprawiło zachowanie reguł poprawności językowej i ortograficznej (łatwość 0,62).

## Poziom rozszerzony

### Część I



W poniższej tabeli przedstawiono współczynniki łatwości poszczególnych zadań części I arkusza na poziomie rozszerzonym.

| Stopień trudności    | Wskaźnik łatwości | Numery zadań                                     | Liczba zadań |
|----------------------|-------------------|--|--------------|
| <b>Bardzo trudne</b> | 0,00-0,19         | 1.5.   | 1            |
| <b>Trudne</b>        | 0,20-0,49         | 1.1., 1.2., 1.3.                                 | 3            |
| <b>Średnio łatwe</b> | 0,50-0,69         | 2.1., 2.2., 2.3., 2.4., 2.5.,<br>3_bog., 3_popr. | 7            |
| <b>Łatwe</b>         | 0,70-0,89         | 1.4., 3_treść                                    | 2            |
| <b>Bardzo łatwe</b>  | 0,90-1,00         | 3_komp.  | 1            |

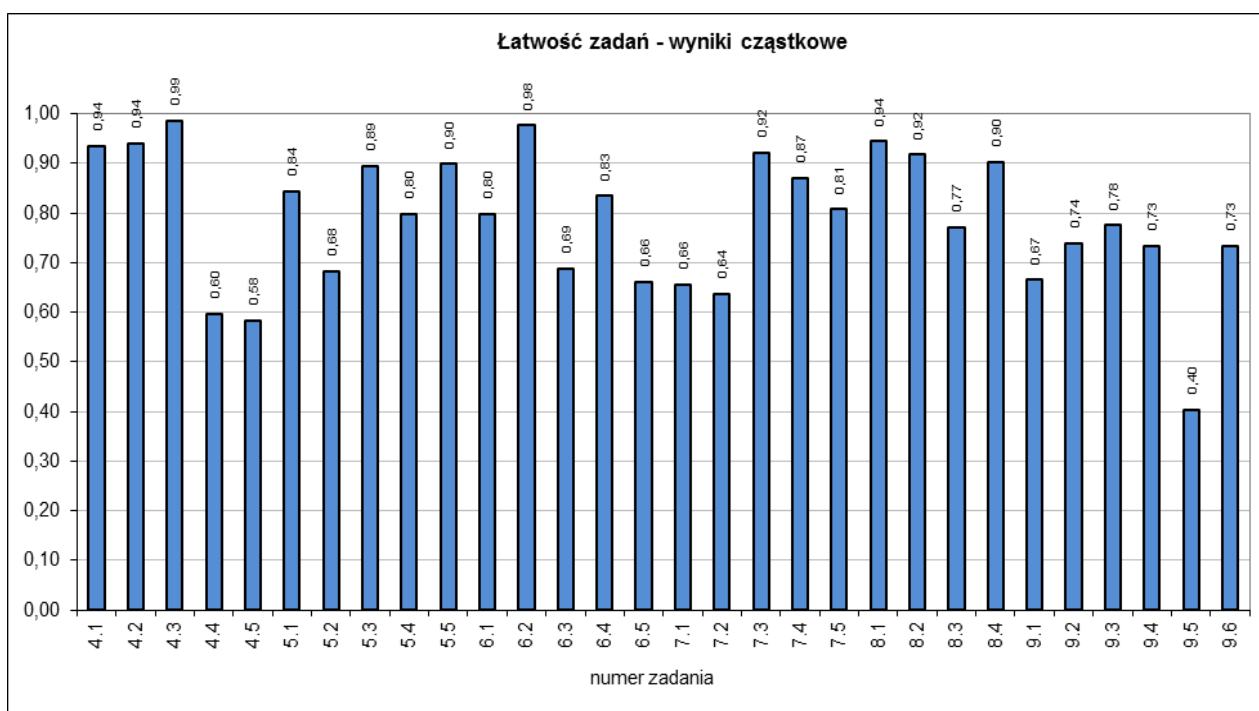
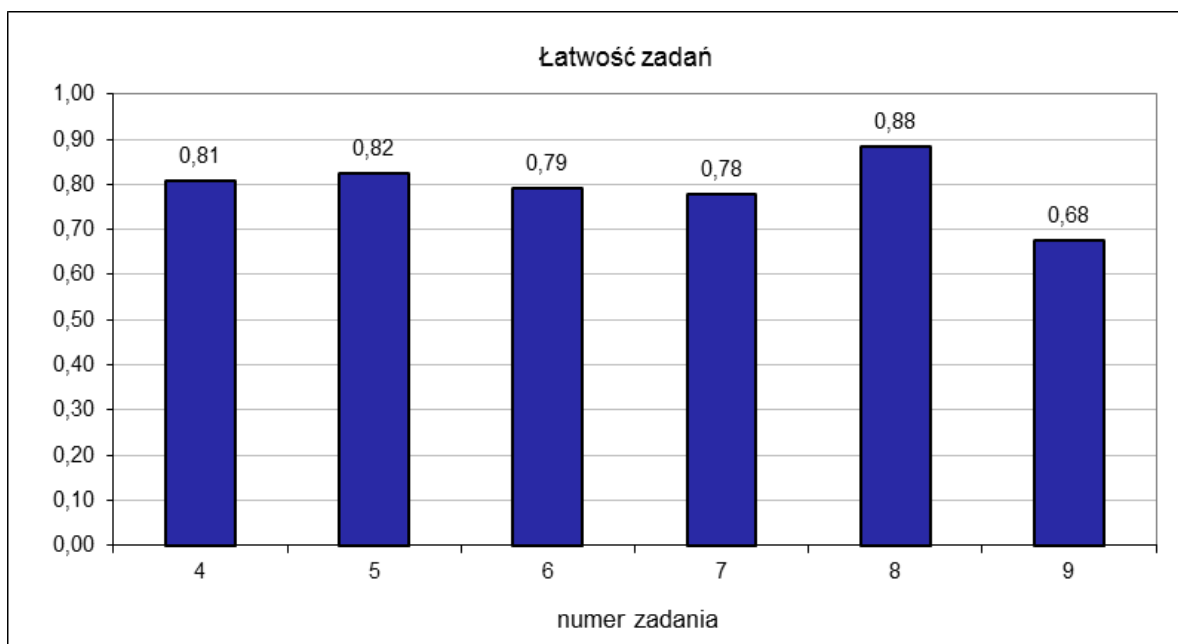
Zadania otwarte w części I arkusza na poziomie rozszerzonym były w większości średnio łatwe. Stanowią one 50% wszystkich zadań tej części arkusza. W arkuszu było również jedno zadanie bardzo trudne, trzy zadania trudne (21%) oraz dwa zadania łatwe (14%) i jedno zadanie bardzo łatwe. Najwięcej problemów sprawiły zadania na stosowanie struktur leksykalno-gramatycznych. Lepsze wyniki zdający uzyskali za zredagowanie wypowiedzi pisemnej. Najłatwiejsza była realizacja kryterium kompozycji w zadaniu 3. (łatwość 0,92), a najtrudniejsze zadanie 1.5. (łatwość 0,13).

W części Stosowanie struktur leksykalno-gramatycznych więcej problemów sprawiło zdającym **zadanie 1**. Średnia rozwiązywalność wyniosła 43% (od 13% do 89%). Zadanie okazało się trudne, ponieważ zdający nie stosowali reguł słowotwórstwa np. tworzenia przysłowka od przymiotnika oraz popełniali błędy w zapisie dokonanych przekształceń. Najmniej kłopotu sprawiło zdającym zadanie cząstkowe 1.4. (łatwość 0,89), będące jednocześnie jednym z najłatwiejszych zadań w części I arkusza. Natomiast zadanie cząstkowe 1.5. (łatwość 0,13), które było najtrudniejszym zadaniem na poziomie rozszerzonym wymagało utworzenia rzadziej używanego przymiotnika *spatial*. **Zadanie 2**. (średnia rozwiązywalność 59% – od 55% do 67%) okazało się średnio łatwe. Również w tym zadaniu niektórzy zdający nieprawidłowo przekształcali fragmenty zdań oraz błędnie zapisywali przekształcenia. Najłatwiejsze okazało się zadanie cząstkowe 2.3. (łatwość 0,67). Nieco trudniejsze okazały się zadania 2.2. i 2.4., (łatwość 0,55), które wymagały zastosowania reguł przekształcania zdań na mowę zależną.

W części Wypowiedź pisemna średnia rozwiązywalność **zadania 3**. wyniosła 74% (od 52% do 92%), czyli zadanie to było najłatwiejsze z zadań otwartych na poziomie rozszerzonym, mimo że tworzenie tekstu wymaga wykazania się wieloma umiejętnościami językowymi. Najmniej trudności sprawiło zdającym zachowanie reguł kompozycji tekstu (łatwość 0,92). To kryterium okazało się najłatwiejsze z zadań w tej części arkusza. Najmniej punktów zdający uzyskali tradycyjnie w kryterium poprawności językowej (łatwość 0,52) ze względu na dużą liczbę popełnionych błędów językowych, ortograficznych i interpunkcyjnych. Miało to wpływ na ocenę prac w kryterium bogactwa językowego (łatwość 0,66), w którym brano pod uwagę jedynie struktury użyte poprawnie. Kryterium treści znalazło się w przedziale zadań łatwych (łatwość 0,85). Niektórzy zdający popełnili błędy w realizacji poszczególnych tematów, szczególnie w kryterium zgodności z tematem. W rozprawce zdający często pomijali istotny aspekt tematu, czyli podróżowanie za granicą kraju, ograniczając się do rozpatrywania wad i zalet podróżowania autostopem. W opowiadaniu mieli problem z przedstawieniem wydarzenia prowadzącego do wydarzenia głównego. Natomiast w recenzji wystawy prace malarskie często nie promowały miasta.



## Część II



W poniższej tabeli przedstawiono współczynniki łatwości poszczególnych zadań części II arkusza na poziomie rozszerzonym.

| Stopień trudności    | Wskaźnik łatwości | Numery zadań   | Liczba zadań |
|----------------------|-------------------|--|--------------|
| <b>Bardzo trudne</b> | 0,00-0,19         | -  | -            |
| <b>Trudne</b>        | 0,20-0,49         | 9.5.   | 1            |
| <b>Średnio łatwe</b> | 0,50-0,69         | 4.4., 4.5., 5.2., 6.3., 6.5., 7.1., 7.2., 9.1.                         | 8            |
| <b>Łatwe</b>         | 0,70-0,89         | 5.1., 5.3., 5.4., 6.1., 6.4., 7.4., 7.5., 8.3., 9.2., 9.3., 9.4., 9.6. | 12           |
| <b>Bardzo łatwe</b>  | 0,90-1,00         | 4.1., 4.2., 4.3., 5.5., 6.2., 7.3., 8.1., 8.2., 8.4.                   | 9            |

Zadania cząstkowe w części II arkusza na poziomie rozszerzonym okazały się w większości łatwe. Zadania te stanowią 40% wszystkich zadań tej części arkusza. Nie było zadań bardzo trudnych. Było natomiast jedno zadanie trudne. Osiem zadań okazało się średnio łatwe (27%), a dziewięć zadań to zadania bardzo łatwe (30%). Najłatwiejsze było zadanie cząstkowe 4.3. (łatwość 0,99), a najtrudniejsze zadanie 9.5. (łatwość 0,40). Nieco łatwiejsze dla zdających okazały się zadania sprawdzające umiejętności z obszaru rozumienia tekstu słuchanego (łatwość od 0,79 do 0,82), a trudniejsze zadania sprawdzające umiejętności w zakresie odbioru tekstu czytanego i stosowania struktur leksykalno-gramatycznych (łatwość od 0,68 do 0,88).

Część Rozumienie słuchanego tekstu składała się z trzech zadań zamkniętych opartych na tekstach o różnorodnej tematyce. W zadaniach zastosowano trzy różne techniki: prawdy/fałszu, dobierania i wielokrotnego wyboru.

Średnia rozwiązywalność **zadania 4.** wyniosła 81% (od 58% do 99%), czyli zadanie okazało się łatwe, co wynika między innymi z zastosowanej techniki prawda/fałsz. Najłatwiejsze okazało się zadanie cząstkowe 4.3. (łatwość 0,99), które było najłatwiejszym zadaniem na poziomie rozszerzonym. Najtrudniejsze było zadanie 4.5. (łatwość 0,58), w którym przyczyny popularności muzyki barokowej są podane pośrednio, za pomocą określeń zalet dzieł poszczególnych kompozytorów. Średnia rozwiązywalność **zadania 5.** wyniosła 82% (od 68% do 90%). Najłatwiejsze było zadanie 5.5. (łatwość 0,90), a najtrudniejsze zadanie 5.2. (łatwość 0,68), w którym trudność sprawiły prawdopodobnie określenia typu *un évantail* czy *un assortiment*. Natomiast **zadanie 6.** okazało się najtrudniejsze z zadań na rozumienie ze słuchu (79% – od 66% do 98%) ze względu na nieco trudniejszy tekst i nietypową tematykę (legenda o jednym z miast we Francji). W zadaniu cząstkowym 6.5. (łatwość 0,66) należało określić intencję autora, co zazwyczaj sprawia trudność zdającym. Najłatwiejsze było zadanie 6.2. (łatwość 0,98).

Część Rozumienie pisanego tekstu i rozpoznawanie struktur leksykalno-gramatycznych składała się z trzech zadań zamkniętych opartych na tekstach o zróżnicowanej tematyce, w których zastosowano techniki wielokrotnego wyboru oraz dobierania.

**Zadanie 7.** (średnia rozwiązywalność 78% – od 64% do 92%) było zadaniem łatwym. Najłatwiejsze zadanie cząstkowe to zadanie 7.3. (łatwość 0,92). Najtrudniejsze okazało się zadanie 7.2. (łatwość 0,64), które wymagało interpretacji nieco trudniejszego fragmentu tekstu. **Zadanie 8.** (średnia rozwiązywalność 88% – od 77% do 94%) było najłatwiejszym zadaniem na poziomie rozszerzonym. Najłatwiejsze było zadanie cząstkowe 8.1. (łatwość 0,94), a najtrudniejsze zadanie 8.3. (łatwość 0,77), w których dopasowywanie zdania odbywało się głównie na podstawie związku logicznego z kolejnym zdaniem. **Zadanie 9** (średnia rozwiązywalność 68% – od 40% do 78%) było najtrudniejszym zadaniem w części II arkusza. Tego typu zadania zwykle są trudne dla zdających, wymagają bowiem dobrej znajomości struktur oraz dokładnego zrozumienia uzupełnianego tekstu. Najłatwiejsze było zadanie cząstkowe 9.3. (łatwość 0,78). Natomiast w zadaniu 9.5., najtrudniejszym zadaniu cząstkowym na poziomie rozszerzonym (łatwość 0,40), zdający musieli wykazać się znajomością rodzaju skądinąd popularnych rzeczowników np. *mission* i *voyage*.

### 3. ANALIZA WYNIKÓW EGZAMINU ZE WZGLĘDU NA MIARY TENDENCJI CENTRALNEJ

#### Poziom podstawowy

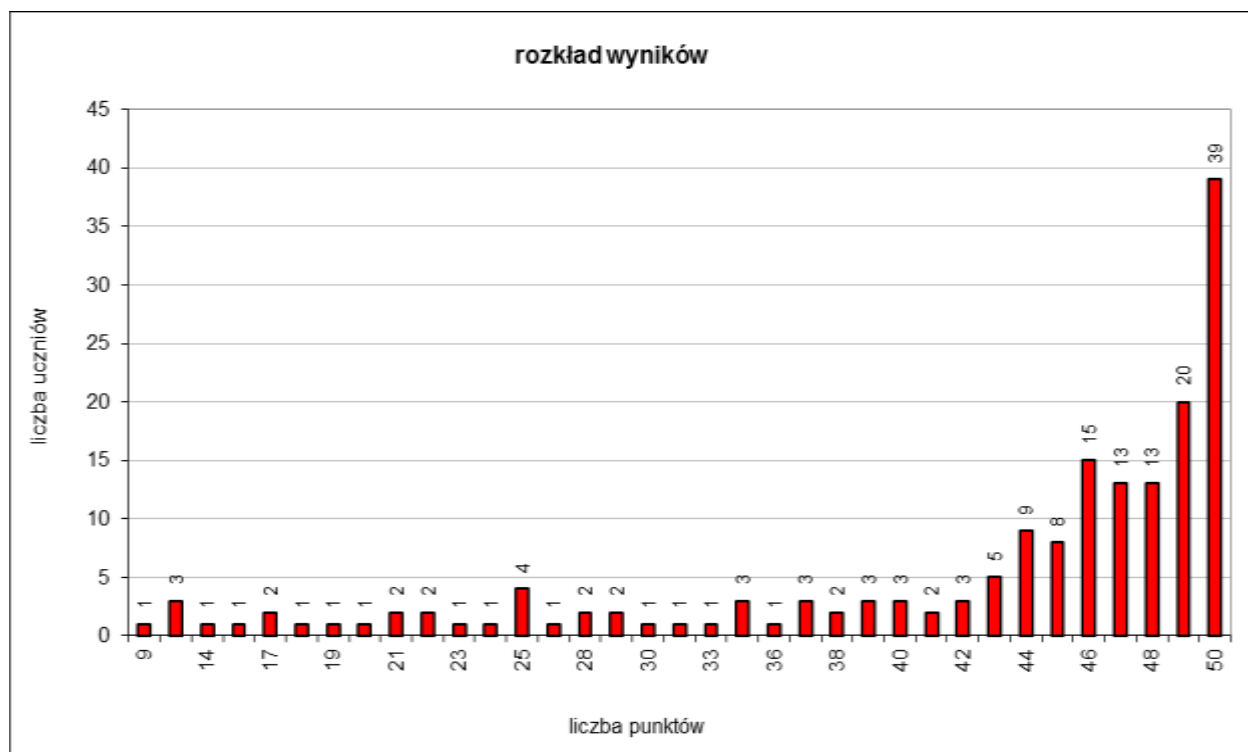
#### Parametry statystyczne arkusza

| Liczba zdających | Średni wynik | Średni wynik w % | Łatwość | Odchylenie standardowe | Wynik najwyższy | Wynik najniższy | Mediana | Modalna |
|------------------|--------------|------------------|---------|------------------------|-----------------|-----------------|---------|---------|
| 171              | 42,15        | 84,30            | 0,84    | 10,41                  | 50,00           | 9,00            | 46,00   | 50,00   |

Łatwość zadań na poziomie podstawowym wyniosła 0,84, czyli zadania były dla zdających łatwe. Średni wynik w ujęciu procentowym dla całego województwa wynosi 84,30% i sytuuje się powyżej progu zaliczenia egzaminu na poziomie podstawowym (30%). Za zadania w arkuszu zdający mogli otrzymać maksymalnie 50,00 punktów (100%). Najwyższy uzyskany przez nich wynik jest równy maksymalnej liczbie punktów za zadania. Uzyskało go 39 osób. Wynik najczęściej się powtarzający to również 50,00 punktów (100%). Wynik najniższy to 9,00 punktów (18%). Uzyskał go 1 zdający. Wynik ucznia środkowego (46,00 punktów) stanowi 92% maksymalnej liczby punktów i jest wyższy od średniej za zadania na poziomie podstawowym. Odchylenie standardowe wynosi 10,41 punktu, co oznacza, że większość zdających uzyskała wyniki w granicach od 32,00 do 50,00 punktów. Parametry statystyczne arkusza świadczą zatem o tym, że arkusz na poziomie podstawowym nie sprawił zdającym trudności, a wielu z nich otrzymało maksymalną lub zbliżoną do maksymalnej liczbę punktów za zadania.

#### Rozkład wyników indywidualnych

Poniższy wykres przedstawia rozkład wyników indywidualnych w przedziałach co 1 punkt.



**Średnie wyniki wszystkich zdających w ujęciu procentowym  
z podziałem na typ szkoły**

| Typ szkoły              | Liczba zdających | Średni wynik w % |
|-------------------------|------------------|------------------|
| Liceum ogólnokształcące | 157              | 88,06            |
| Liceum profilowane      | 2                | 50,00            |
| Technikum               | 10               | 34,00            |
| Liceum uzupełniające    | 2                | 74,50            |
| <b>Razem</b>            | <b>171</b>       | <b>84,30</b>     |

Najlepszy wynik uzyskali absolwenci liceum ogólnokształcącego. Ich średni wynik jest wyższy od średniego wyniku obliczonego dla województwa. Najłabsze wyniki uzyskali absolwenci technikum.

**Średnie wyniki w ujęciu procentowym dla powiatów województwa mazowieckiego**

| Powiat          | Liczba zdających | Średni wynik w ujęciu procentowym |
|-----------------|------------------|-----------------------------------|
| ciechanowski    | 1                | 90,00                             |
| grodziski       | 2                | 41,50                             |
| legionowski     | 2                | 92,00                             |
| M. Płock        | 4                | 57,00                             |
| M. Radom        | 5                | 51,00                             |
| M. Siedlce      | 3                | 81,33                             |
| M. st. Warszawa | 140              | 88,97                             |
| miński          | 2                | 75,00                             |
| nowodworski     | 2                | 40,50                             |
| otwocki         | 3                | 56,00                             |
| piaseczyński    | 1                | 58,00                             |
| płoński         | 2                | 91,00                             |
| pruszkowski     | 1                | 47,00                             |
| pułtuski        | 2                | 77,50                             |
| wołomiński      | 1                | 34,00                             |
| <b>Razem</b>    | <b>171</b>       | <b>84,30</b>                      |

**Średnie wyniki w ujęciu procentowym dla dzielnic Warszawy**

| Dzielnica                 | Liczba zdających | Średni wynik w ujęciu procentowym |
|---------------------------|------------------|-----------------------------------|
| Warszawa - Mokotów        | 12               | 93,00                             |
| Warszawa - Ochota         | 4                | 93,00                             |
| Warszawa - Praga Południe | 6                | 89,33                             |
| Warszawa - Praga Północ   | 2                | 92,00                             |
| Warszawa - Rembertów      | 1                | 84,00                             |
| Warszawa - Śródmieście    | 34               | 92,59                             |
| Warszawa - Targówek       | 10               | 76,90                             |
| Warszawa - Ursus          | 2                | 64,00                             |
| Warszawa - Ursynów        | 1                | 43,00                             |
| Warszawa - Wawer          | 1                | 20,00                             |
| Warszawa - Wesola         | 1                | 90,00                             |
| Warszawa - Wilanów        | 1                | 50,00                             |
| Warszawa - Wola           | 7                | 75,14                             |
| Warszawa - Żoliborz       | 58               | 92,93                             |
| <b>dla Warszawy</b>       | <b>140</b>       | <b>88,97</b>                      |

Na podstawie wyników uzyskanych przez zdających egzamin maturalny z języka francuskiego na poziomie podstawowym przygotowano tabelę, która umożliwia przyporządkowanie do odpowiedniej klasy wyników uzyskanych w skali kraju przez poszczególnych abiturientów. Korzystanie z tabeli polega na przyporządkowaniu uzyskanej średniej liczby punktów w ujęciu procentowym odpowiedniemu przedziałowi i odczytaniu nazwy klasy. Na przykład, jeśli wynik zdającego wynosi 73,00%, to mieści się on w przedziale wyników 72%-83%, czyli w stanie piątym. Oznacza to, że jest to wynik średni uzyskany przez 20% zdających. 40% zdających uzyskało wyższy wynik, niższy wynik uzyskało również 40% zdających.

### Krajowe normy staninowe dla wyników indywidualnych / Karta wyników matury 2013

| <b>Liczba zdających: 2 388</b> |                    |                              |   |
|--------------------------------|--------------------|------------------------------|---|
| <b>Klasa (stanin)</b>          | <b>Nazwa klasy</b> | <b>Przedziały procentowe</b> | <b>Komentarz dla zdającego</b>  |
| 1                              | najniższa          | 0% – 31%                     | 4% zdających ma wynik w tej klasie, 96% zdających ma wynik w wyższych klasach.                  |
| 2                              | bardzo niska       | 32% – 44%                    | 7% zdających ma wynik w tej klasie, 89% zdających ma wynik w wyższych klasach, 4% w niższej.    |
| 3                              | niska              | 45% – 59%                    | 12% zdających ma wynik w tej klasie, 77% zdających ma wynik w wyższych klasach, 11% w niższych. |
| 4                              | poniżej średniej   | 60% – 74%                    | 17% zdających ma wynik w tej klasie, 60% zdających ma wynik w wyższych klasach, 23% w niższych. |
| 5                              | średnia            | 75% – 86%                    | 20% zdających ma wynik w tej klasie, 40% zdających ma wynik w wyższych klasach, 40% w niższych. |
| 6                              | powyżej średniej   | 87% – 93%                    | 17% zdających ma wynik w tej klasie, 23% zdających ma wynik w wyższych klasach, 60% w niższych. |
| 7                              | wysoka             | 94% – 97%                    | 12% zdających ma wynik w tej klasie, 11% zdających ma wynik w wyższych klasach, 77% w niższych. |
| 8                              | bardzo wysoka      | 98% – 99%                    | 7% zdających ma wynik w tej klasie, 4% zdających ma wynik w wyższej klasie, 89% w niższych.     |
| 9                              | najwyższa          | 100%                         | 4% zdających ma wynik w tej klasie, 96% w niższych.   |

## Poziom rozszerzony

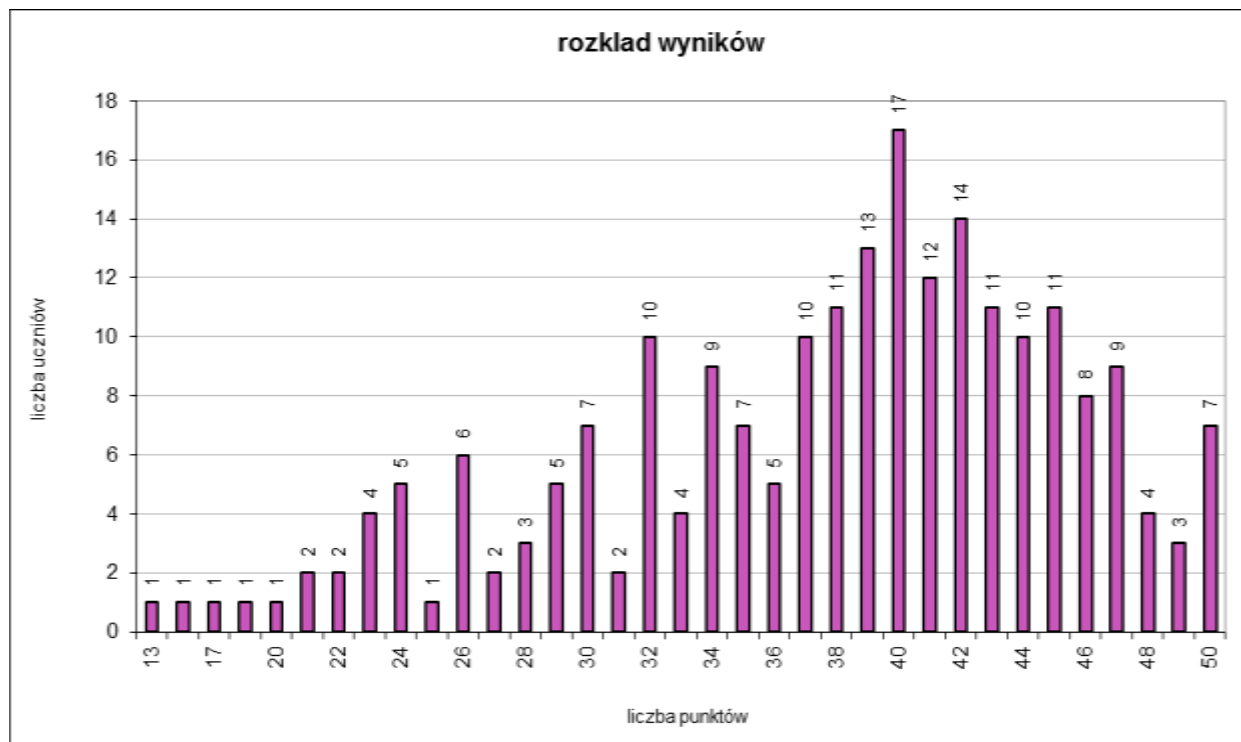
### Parametry statystyczne arkusza (Część I i II)

| Liczba zdających | Średni wynik | Średni wynik w % | Łatwość | Odchylenie standardowe | Wynik najwyższy | Wynik najniższy | Mediana | Modalna |
|------------------|--------------|------------------|---------|------------------------|-----------------|-----------------|---------|---------|
| 219              | 37,39        | 74,79            | 0,75    | 7,75                   | 50,00           | 12,50           | 39,00   | 39,50   |

Łatwość zadań na poziomie rozszerzonym wyniosła 0,75, czyli zadania były dla zdających łatwe. Średni wynik w ujęciu procentowym dla całego województwa wynosi 74,79%. Za zadania w części I i części II zdający mógł otrzymać maksymalnie 50,00 punktów (100%). Najwyższy uzyskany wynik jest równy maksymalnej liczbie punktów za zadania. Uzyskało go 7 zdających. Wynik najniższy (12,50 punktu) uzyskał 1 zdający. Wynik ucznia środkowego (39,00 punktów) stanowi 78% maksymalnej liczby punktów i jest nieco wyższy od średniej liczby punktów (37,39). Wynik najczęściej się powtarzający to 39,50 punktu (79%). Odchylenie standardowe wynosi 7,75 punktu, co oznacza, że większość zdających uzyskała wyniki w granicach od 30,00 do 45,00 punktów. Parametry statystyczne arkuszy wskazują, że za zadania na poziomie rozszerzonym wielu zdających otrzymało liczbę punktów zbliżoną do maksymalnej.

### Rozkład wyników indywidualnych

Poniższy wykres przedstawia rozkład wyników indywidualnych w przedziałach co 1 punkt.



### Średnie wyniki w ujęciu procentowym z podziałem na typ szkoły

| Typ szkoły              | Liczba zdających | Średni wynik w % |
|-------------------------|------------------|------------------|
| Liceum ogólnokształcące | 217              | 74,76            |
| Technikum               | 2                | 77,50            |
| <b>Razem</b>            | <b>219</b>       | <b>74,79%</b>    |

Najlepszy wynik uzyskali absolwenci technikum. Należy jednak zwrócić przede wszystkim uwagę na wyniki absolwentów liceum ogólnokształcącego, którzy stanowią zdecydowaną większość zdających.

### Średnie wyniki w ujęciu procentowym dla powiatów województwa mazowieckiego

| Powiat          | Liczba zdających | Średni wynik w ujęciu procentowym |
|-----------------|------------------|-----------------------------------|
| ciechanowski    | 2                | 82,50                             |
| garwoliński     | 3                | 60,00                             |
| grodziski       | 1                | 73,00                             |
| legionowski     | 2                | 81,00                             |
| miński          | 4                | 68,00                             |
| otwocki         | 4                | 49,50                             |
| piaseczyński    | 1                | 70,00                             |
| płoński         | 1                | 77,00                             |
| sochaczewski    | 2                | 83,50                             |
| żyrardowski     | 2                | 63,50                             |
| M. Ostrołęka    | 1                | 83,00                             |
| M. Płock        | 3                | 69,33                             |
| M. Radom        | 2                | 73,00                             |
| M. Siedlce      | 2                | 79,50                             |
| M. St. Warszawa | 189              | 75,62                             |
| <b>Razem</b>    | <b>219</b>       | <b>74,79</b>                      |

### Średnie wyniki w ujęciu procentowym dla dzielnic Warszawy

| Dzielnica                 | Liczba zdających | Średni wynik w ujęciu procentowym |
|---------------------------|------------------|-----------------------------------|
| Warszawa - Bielany        | 8                | 79,75                             |
| Warszawa - Mokotów        | 22               | 77,09                             |
| Warszawa - Ochota         | 10               | 70,90                             |
| Warszawa - Praga Południe | 9                | 70,22                             |
| Warszawa - Praga Północ   | 4                | 78,50                             |
| Warszawa - Śródmieście    | 63               | 76,16                             |
| Warszawa - Targówek       | 6                | 56,50                             |
| Warszawa - Ursus          | 1                | 67,00                             |
| Warszawa - Ursynów        | 4                | 58,25                             |
| Warszawa - Włochy         | 1                | 92,00                             |
| Warszawa - Wola           | 18               | 73,83                             |
| Warszawa - Żoliborz       | 43               | 80,12                             |
| <b>dla Warszawy</b>       | <b>189</b>       | <b>75,62</b>                      |

Poniższa tabela umożliwia przyporządkowanie do odpowiedniej klasy wyników uzyskanych w skali kraju przez poszczególnych abiturientów zdających egzamin maturalny z języka francuskiego na poziomie rozszerzonym.

### Krajowe normy staninowe dla wyników indywidualnych / Karta wyników matury 2013

| <b>Liczba zdających: 869</b> |                    |                              |   |
|------------------------------|--------------------|------------------------------|---|
| <b>Klasa (stanin)</b>        | <b>Nazwa klasy</b> | <b>Przedziały procentowe</b> | <b>Komentarz dla zdającego</b>  |
| 1                            | najniższa          | 0% – 40%                     | 4% zdających ma wynik w tej klasie, 96% zdających ma wynik w wyższych klasach.                  |
| 2                            | bardzo niska       | 41% – 49%                    | 7% zdających ma wynik w tej klasie, 89% zdających ma wynik w wyższych klasach, 4% w niższej.    |
| 3                            | niska              | 50% – 58%                    | 12% zdających ma wynik w tej klasie, 77% zdających ma wynik w wyższych klasach, 11% w niższych. |
| 4                            | poniżej średniej   | 59% – 68%                    | 17% zdających ma wynik w tej klasie, 60% zdających ma wynik w wyższych klasach, 23% w niższych. |
| 5                            | średnia            | 69% – 77%                    | 20% zdających ma wynik w tej klasie, 40% zdających ma wynik w wyższych klasach, 40% w niższych. |
| 6                            | powyżej średniej   | 78% – 84%                    | 17% zdających ma wynik w tej klasie, 23% zdających ma wynik w wyższych klasach, 60% w niższych. |
| 7                            | wysoka             | 85% – 90%                    | 12% zdających ma wynik w tej klasie, 11% zdających ma wynik w wyższych klasach, 77% w niższych. |
| 8                            | bardzo wysoka      | 91% – 95%                    | 7% zdających ma wynik w tej klasie, 4% zdających ma wynik w wyższej klasie, 89% w niższych.     |
| 9                            | najwyższa          | 96% – 100%                   | 4% zdających ma wynik w tej klasie, 96% w niższych.   |



## Poziom dwujęzyczny

### Parametry statystyczne arkusza (Część I i II)

| Liczba zdających | Średni wynik | Średni wynik w % | Łatwość | Odchylenie standardowe | Wynik najwyższy | Wynik najniższy | Mediana | Modalna |
|------------------|--------------|------------------|---------|------------------------|-----------------|-----------------|---------|---------|
| 84               | 44,60        | 74,31            | 0,74    | 7,80                   | 60,00           | 32,00           | 44,00   | 60,00   |

Za rozwiązanie wszystkich zadań na poziomie dwujęzycznym zdający mogli otrzymać maksymalnie 60 punktów (100%). Średni wynik w ujęciu procentowym wyniósł 74,31%, czyli 44,60 punktu. Wynik najniższy to 32,00 a najwyższy to 60,00 punktów. Większość zdających uzyskała wyniki w granicach od 37,00 do 52,00 punktów.

#### 4. PODSUMOWANIE I WNIOSKI

- W 2013 r. do egzaminu maturalnego z języka francuskiego przystąpiło 731 abiturientów, co stanowi 1,6 % populacji maturzystów w województwie mazowieckim.
- Egzamin z języka francuskiego na poziomie podstawowym zdawało 537, na poziomie rozszerzonym 219, a na poziomie dwujęzycznym 84 abiturientów.
- Egzamin maturalny z języka francuskiego na poziomie podstawowym okazał się łatwy (łatwość 0,84). Ponad 97% przystępujących do tego egzaminu uzyskało co najmniej 30% punktów.
- Egzamin maturalny z języka francuskiego na poziomie rozszerzonym okazał się łatwy (łatwość 0,75).
- Na poziomie dwujęzycznym łatwość zadań wyniosła 0,74, czyli zadania również okazały się łatwe.
- W czerwcu do egzaminu z język francuskiego na poziomie podstawowym przystąpił 1 zdający.
- Zdający mieli trudności:
  - na poziomie podstawowym i na poziomie rozszerzonym z zachowaniem reguł poprawności językowej, ortograficznej i interpunkcyjnej wypowiedzi pisemnych,
  - na poziomie rozszerzonym z poprawnym stosowaniem struktur leksykalno-gramatycznych w podanym kontekście,
  - na wszystkich poziomach z czytelnym zapisem rozwiązań zadań otwartych.