



OKRĘGOWA KOMISJA EGZAMINACYJNA W WARSZAWIE

00- 844 WARSZAWA ul. Grzybowska 77

tel. (022) 457-03-35

<http://www.oke.waw.pl> e-mail [info@oke.waw.pl](mailto:info@oke.waw.pl)

---

WSTĘPNA INFORMACJA  
O WYNIKACH SPRAWDZIANU 2011  
W WOJEWÓDZTWIE MAZOWIECKIM

OKE  
Warszawa, maj 2011

## I. Uczestnicy sprawdzianu

Do sprawdzianu w sesji wiosennej 2011 roku zgłoszonych zostało **50 357** uczniów klas szóstych z **1 633** szkół województwa mazowieckiego.

Sprawdzian odbył się 5 kwietnia 2011 roku i przystąpiło do niego **50 007** szóstoklasistów.

### Dane liczbowe dotyczące uczniów zgłoszonych i przystępujących do sprawdzianu

Sprawdzian 5 kwietnia 2011	Liczba uczniów, którzy			
	byli zgłoszeni	przystąpili do sprawdzianu	zostali zwolnieni	byli nieobecni
	50 357	50 007	175	157

Uczniowie, którzy byli nieobecni na sprawdzianie 5 kwietnia, bądź go przerwali, mają prawo przystąpić do niego w terminie dodatkowym – 7 czerwca.

Szóstoklasiści zwolnieni z obowiązku przystąpienia do sprawdzianu z przyczyn zdrowotnych lub losowych otrzymują świadectwo ukończenia szkoły podstawowej i mogą kontynuować naukę w gimnazjum.

W liczbie uczniów, którzy przystąpili do sprawdzianu uwzględniono **78** laureatów konkursów przedmiotowych o zasięgu wojewódzkim. Uczniowie ci są zwolnieni z obowiązku pisania testu i otrzymują z OKE zaświadczenie potwierdzające uzyskanie maksymalnego wyniku.

### Liczba laureatów w zależności od rodzaju konkursu

	Liczba laureatów
Konkurs Matematyczny	16
Konkurs Polonistyczny	10
Konkurs Przyrodniczy	47
Konkurs <i>Losy żołnierza i dzieje oręża polskiego</i> (laureaci z lat ubiegłych)	5
razem	78

Wśród szóstoklasistów rozwiązujących zestawy S-1, S-4, S-5 i S-6 było **6 713** uczniów (**13,3%**) mających opinie o *specyficznych trudnościach w uczeniu się*. Uczniowie ci skorzystali z prawa do wydłużonego czasu egzaminowania, a ich prace sprawdzane były według dostosowanych kryteriów. Uczniowie dysponujący orzeczeniem o potrzebie kształcenia specjalnego i piszący arkusze S-7 i S-8 rozwiązywali inne zadania, dostosowane do swoich dysfunkcji.

### Liczba uczniów z uwzględnieniem rodzaju arkusza egzaminacyjnego

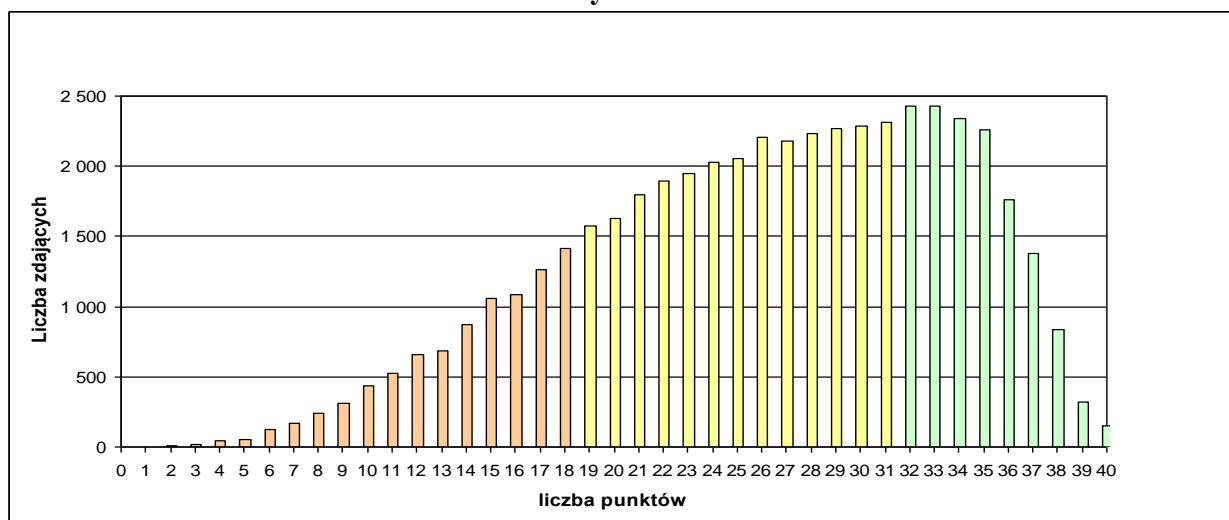
Symbol arkusza	Opis	Liczba uczniów
<b>S-1-112</b>	standardowy	49 275
<b>S-4-112</b>	dla uczniów słabo widzących (czcionka 16 punktów)	31
<b>S-5-112</b>	dla uczniów słabo widzących (czcionka 24 punktów)	16
<b>S-6-112</b>	dla uczniów niewidomych (druk w piśmie Braille'a)	8
<b>S-7-112</b>	dla uczniów słabo słyszących i niesłyszących	82
<b>S-8-112</b>	dla uczniów upośledzonych w stopniu lekkim	595
	razem	50 007

## II. Ogólne wyniki sprawdzianu

### Podstawowe wskaźniki statystyczne dla wyników sprawdzianu

Rodzaj arkusza	S-1-112	S-4-112	S-5-112	S-6-112	S-7-112	S-8-112
Liczba uczniów	49 275	31	16	8	82	595
Wynik minimalny	0	10	10	11	2	0
Wynik maksymalny	40	35	38	31	39	40
Wynik średni <sup>1</sup>	<b>25,96</b>	22,32	25,56	22,88	18,72	23,16
Mediana <sup>2</sup>	27,00	24,00	27,00	23,00	17,50	23,00
Dominanta <sup>3</sup>	32	15	18	11	23	24
Odchylenie standardowe <sup>4</sup>	7,57	6,92	8,18	6,51	9,64	7,71

### Rozkład wyników uczniowskich



### Wyniki uczniów na skali staninowej (S-1-112)

Numer i nazwa wyniku w skali staninowej	1 najniższy	2 bardzo niski	3 niski	4 niżej średni	5 średni	6 wyżej średni	7 wysoki	8 bardzo wysoki	9 najwyższy
Przedział punktowy w skali staninowej	0-10	11-14	15-18	19-22	23-27	28-31	32-34	35-37	38-40
Odsetek uczniów w kraju	2,9%	6,4%	11,0%	15,0%	22,2%	18,2%	13,2%	8,9%	2,2%
Odsetek uczniów w woj. mazowieckim	<b>2,9%</b>	<b>5,6%</b>	<b>9,8%</b>	<b>14,0%</b>	<b>21,1%</b>	<b>18,5%</b>	<b>14,6%</b>	<b>10,9%</b>	<b>2,7%</b>

<sup>1</sup> Wynik średni – wynik w punktach statystycznego zdającego.

<sup>2</sup> Mediana – wynik środkowy dzielący grupę zdających na dwie równe części.

<sup>3</sup> Dominanta – wynik najczęściej występujący; modalna

<sup>4</sup> Odchylenie standardowe – miara rozrzutu wyników.

### Średnie wyniki szkół na skali staninowej (S-1-112)

Numer i nazwa wyniku w skali staninowej	1 najniższy	2 bardzo niski	3 niski	4 niżej średni	5 średni	6 wyżej średni	7 wysoki	8 bardzo wysoki	9 najwyższy
Przedział punktowy w skali staninowej	8,8-19,7	19,8-21,4	21,5-22,8	22,9-24,2	24,3-25,6	25,7-26,9	27,0-28,4	28,5-30,2	30,3-37,0
Odsetek szkół w kraju	3,8	6,9	12,1	17,2	20,5	16,6	12,2	6,6	4,1
Odsetek szkół w woj. mazowieckim	5,2	7,4	11,7	14,0	18,6	14,6	11,1	8,4	9,0

### III Zestaw egzaminacyjny – sprawdzane umiejętności, wskaźniki łatwości.

Obydwa teksty zamieszczone w tegorocznym arkuszu, publicystyczny i poetycki, dotyczyły **sztuki rozwiązywania problemów matematycznych**. Oprócz 20 zadań zamkniętych, w arkuszu zamieszczono 6 zadań otwartych wymagających dłuższej odpowiedzi. Cztery spośród nich sprawdzały umiejętności matematyczne, a dwa ostatnie zadania badały kompetencje polonistyczne.

#### Plan arkusza standardowego

Obszar umiejętności	Liczba punktów	Procentowy udział badanych umiejętności	Numery zadań/czynności
Czytanie (1)	10	25	1, 2, 3, 4, 5, 6, 12, 13, 14, 15,
Pisanie (2)	10	25	25, 26
Rozumowanie (3)	8	20	7, 16, 17, 20, 22, 23
Korzystanie z informacji (4)	4	10	8, 9, 10, 11
Wykorzystywanie wiedzy w praktyce (5)	8	20	18, 19, 21, 24
<b>Razem</b>	40	100	

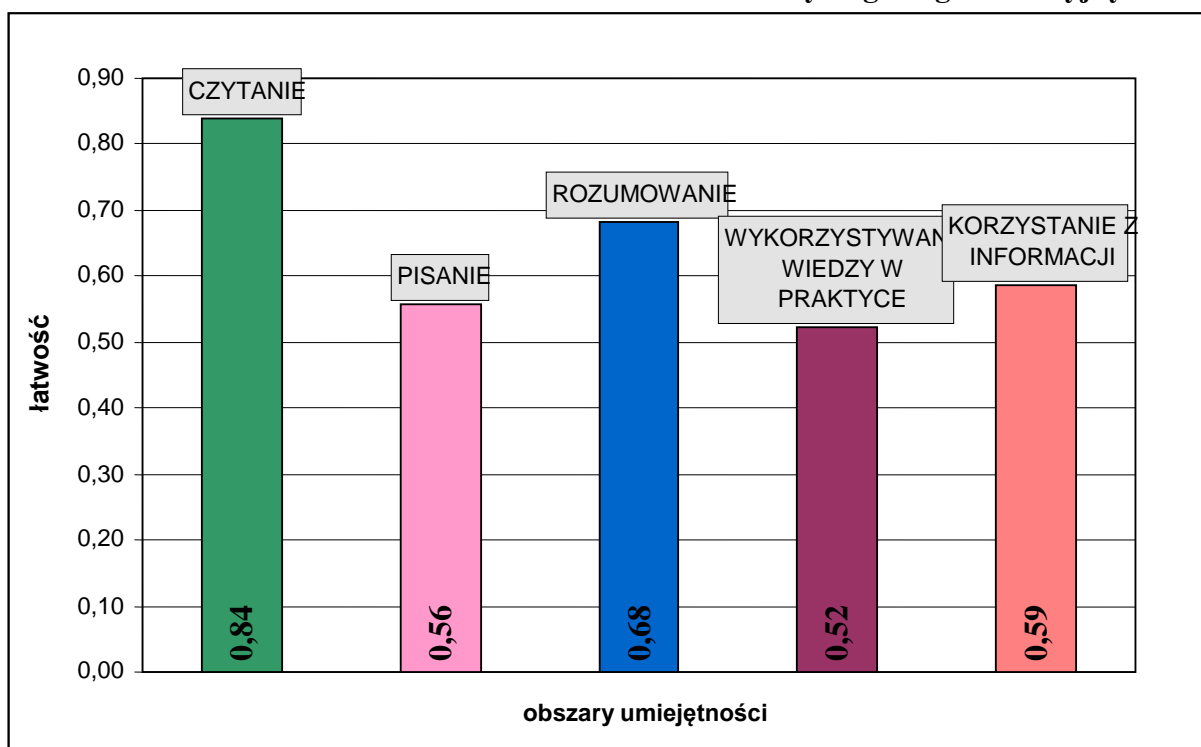
### Czynności sprawdzane w teście standardowym oraz ich łatwość<sup>5</sup>

Nr zadania	Liczba punktów	Obszar standardów	Sprawdzana czynność <i>Uczeń:</i>	Łatwość
1	1	czytanie	odczytuje ogólny sens tekstu	0,91
2	1	czytanie	wyszukuje informacje w tekście	0,93
3	1	czytanie	określa funkcję elementów tekstu	0,60
4	1	czytanie	wyszukuje informacje podane wprost	0,92
5	1	czytanie	rozumie puentę tekstu	0,94
6	1	czytanie	wnioskuje na podstawie przesłanek zawartych w tekście	0,96
7	1	rozumowanie	umieszcza datę w przedziale czasowym	0,52
8	1	korzystanie z informacji	ustala datę na podstawie informacji zawartych w przypisie	0,59
9	1	korzystanie z informacji	korzysta z informacji zamieszczonych w tabeli	0,91
10	1	korzystanie z informacji	korzysta z informacji zamieszczonych w tabeli	0,56
11	1	korzystanie z informacji	korzysta z informacji zamieszczonych w tabeli	0,29
12	1	czytanie	wnioskuje na podstawie przesłanek zawartych w tekście	0,86
13	1	czytanie	określa intencję bohatera	0,93
14	1	czytanie	rozumie główną myśl tekstu	0,51
15	1	czytanie	dostrzega charakterystyczną cechę języka utworu	0,84
16	1	rozumowanie	wyznacza długość krawędzi sześcianu	0,54
17	1	rozumowanie	wyznacza wielokrotność liczby	0,74
18	1	wykorzystywanie wiedzy w praktyce	oblicza cenę jednostkową towaru	0,57
19	1	wykorzystywanie wiedzy w praktyce	wskazuje praktyczny sposób zrównania dwóch wielkości	0,57
20	1	rozumowanie	ustala sposób obliczenia pola trójkąta	0,74
21	2	wykorzystywanie wiedzy w praktyce	oblicza długość zgodnie z warunkami zadania	0,55
22	2	rozumowanie	wyznacza iloraz i zaokrągla wynik na potrzeby sytuacji praktycznej	0,66
23	2	rozumowanie	wyznacza czynnik iloczynu	0,80
24	4	wykorzystywanie wiedzy w praktyce	wyznacza kwotę i dzieli ją na równe części	0,49
25	3	pisanie	opisuje dzieło sztuki użytkowej	0,54
	1	pisanie	pisze funkcjonalnym stylem z dbałością o dobór słownictwa	0,36
	1	pisanie	pisze poprawnie pod względem gramatycznym	0,68
	1	pisanie	pisze ortograficznie	0,75
	1	pisanie	pisze poprawnie pod względem interpunkcyjnym	0,80
26	2	pisanie	pisze zaproszenie	0,33
	1	pisanie	pisze ortograficznie	0,70

<sup>5</sup> Tabela interpretacji wskaźnika łatwości

Wartość wskaźnika łatwości	Interpretacja zestawu zadań
0,00 – 0,19	bardzo trudny
0,20 – 0,49	trudny
0,50 – 0,69	umiarkowanie trudny
0,70 – 0,89	łatwy
0,90 – 1,00	bardzo łatwy

### Wskaźniki łatwości w obszarach standardów wymagań egzaminacyjnych



### Łatwość zestawu zadań w zależności od rodzaju arkusza

Rodzaj arkusza	S-1-112	S-4-112 S-5-112	S-6-112	S-7-112	S-8-112
Łatwość zestawu zadań	<b>0,65</b>	<b>0,59</b>	<b>0,57</b>	<b>0,47</b>	<b>0,58</b>

### Wyniki uczniów w powiatach województwa mazowieckiego (S-1-112)

POWIAT	liczba uczniów	wynik średni	łatwość dla arkusza	Łatwość w obszarach standardów wymagań				
				czytanie	pisanie	rozumowanie	wykorzystywanie wiedzy w praktyce	korzystanie z informacji
białobrzeski	426	22,83	0,57	0,79	0,45	0,59	0,43	0,56
ciechanowski	946	23,47	0,59	0,81	0,51	0,58	0,43	0,55
garwoliński	1 294	25,41	0,64	0,82	0,57	0,65	0,49	0,57
gostyniński	456	23,98	0,60	0,80	0,52	0,62	0,44	0,58
grodziski	911	27,73	0,69	0,87	0,62	0,73	0,58	0,59
grójecki	1 066	24,93	0,62	0,82	0,52	0,64	0,50	0,57
kozienicki	647	23,74	0,59	0,81	0,50	0,61	0,45	0,54
legionowski	1 060	27,20	0,68	0,87	0,58	0,73	0,56	0,60
lipski	358	23,93	0,60	0,80	0,52	0,61	0,45	0,55
łosicki	347	24,14	0,60	0,80	0,49	0,65	0,48	0,55
makowski	512	23,22	0,58	0,80	0,50	0,59	0,41	0,55
miński	1 598	26,57	0,66	0,85	0,58	0,70	0,55	0,60
mławski	893	23,63	0,59	0,79	0,51	0,61	0,44	0,56
nowodworski	787	24,95	0,62	0,84	0,52	0,65	0,47	0,59
ostrołęcki	1 130	22,79	0,57	0,76	0,49	0,59	0,42	0,54
ostrowski	886	23,56	0,59	0,79	0,50	0,62	0,43	0,56
otwocki	1 112	26,81	0,67	0,86	0,58	0,71	0,55	0,58
piaseczyński	1 547	27,10	0,68	0,87	0,57	0,72	0,57	0,60
płocki	1 203	23,56	0,59	0,81	0,49	0,61	0,43	0,56
płoński	1 012	23,02	0,58	0,79	0,51	0,58	0,42	0,53
pruszkowski	1 406	27,40	0,68	0,87	0,59	0,73	0,57	0,60
przasnyski	627	24,19	0,60	0,81	0,53	0,62	0,44	0,57
przysuski	494	23,30	0,58	0,79	0,50	0,60	0,43	0,56
pułtowski	602	22,92	0,57	0,80	0,45	0,60	0,43	0,54
radomski	1 780	24,42	0,61	0,81	0,52	0,63	0,47	0,58
siedlecki	891	24,03	0,60	0,80	0,52	0,63	0,45	0,56
sierpecki	614	23,57	0,59	0,79	0,49	0,62	0,45	0,56
sochaczewski	870	24,25	0,61	0,82	0,52	0,61	0,46	0,56
sokołowski	622	23,80	0,60	0,80	0,49	0,63	0,46	0,56
szymborski	480	23,74	0,59	0,80	0,47	0,63	0,45	0,59
warszawski	11 612	29,13	0,73	0,89	0,63	0,78	0,64	0,63
warszawski zachodni	914	27,00	0,68	0,86	0,55	0,74	0,58	0,59
węgrowski	731	24,14	0,60	0,80	0,52	0,64	0,45	0,56
wołomiński	2 382	25,69	0,64	0,84	0,56	0,67	0,50	0,58
wyszkowski	855	24,18	0,60	0,82	0,49	0,64	0,46	0,57
zwoleński	391	23,69	0,59	0,79	0,53	0,60	0,43	0,56
żuromiński	437	22,77	0,57	0,77	0,48	0,59	0,43	0,53
żyrardowski	735	24,92	0,62	0,83	0,57	0,62	0,46	0,56
m. Ostrołęka	537	26,27	0,66	0,86	0,53	0,69	0,56	0,61
m. Płock	1 205	25,44	0,64	0,84	0,49	0,70	0,52	0,59
m. Radom	2 162	25,84	0,65	0,84	0,56	0,68	0,51	0,59
m. Siedlce	737	25,64	0,64	0,85	0,51	0,69	0,54	0,58
<b>dla województwa</b>	<b>49 275</b>	<b>25,96</b>	<b>0,65</b>	<b>0,84</b>	<b>0,56</b>	<b>0,68</b>	<b>0,52</b>	<b>0,59</b>

### Wyniki uczniów w dzielnicach Warszawy (S-1-112)

Dzielnice Warszawy	liczba uczniów	wynik średni	łatwość dla arkusza	Łatwość w obszarach standardów wymagań				
				czytanie	pisanie	rozumowanie	wykorzystywanie wiedzy w praktyce	korzystanie z informacji
Bemowo	751	29,93	0,75	0,90	0,62	0,81	0,69	0,66
Białołęka	810	29,29	0,73	0,90	0,65	0,78	0,63	0,63
Bielany	937	29,29	0,73	0,89	0,65	0,78	0,65	0,63
Mokotów	1 223	29,48	0,74	0,90	0,65	0,78	0,65	0,63
Ochota	476	29,79	0,74	0,89	0,67	0,80	0,66	0,64
Praga Południe	1 069	28,51	0,71	0,90	0,61	0,76	0,61	0,63
Praga Północ	436	24,82	0,62	0,83	0,56	0,64	0,45	0,56
Śródmieście	767	29,21	0,73	0,90	0,64	0,78	0,63	0,62
Wola	780	27,91	0,70	0,87	0,60	0,75	0,59	0,61
Żoliborz	279	29,76	0,74	0,90	0,62	0,80	0,68	0,67
Rembertów	210	28,92	0,72	0,89	0,63	0,76	0,64	0,61
Targówek	879	29,15	0,73	0,89	0,65	0,78	0,63	0,63
Ursus	407	29,21	0,73	0,90	0,65	0,76	0,63	0,65
Ursynów	1 116	31,07	0,78	0,92	0,67	0,84	0,73	0,65
Wawer	725	29,25	0,73	0,90	0,60	0,78	0,67	0,65
Wilanów	194	28,53	0,71	0,89	0,60	0,78	0,61	0,61
Włochy	321	27,93	0,70	0,88	0,58	0,74	0,62	0,63
Wesoła	232	28,70	0,72	0,90	0,64	0,76	0,61	0,62
<b>dla Warszawy</b>	<b>11 612</b>	<b>29,13</b>	<b>0,73</b>	<b>0,89</b>	<b>0,63</b>	<b>0,78</b>	<b>0,64</b>	<b>0,63</b>