



SPRAWOZDANIE ZE SPRAWDZIANU DLA UCZNIÓW W SZÓSTEJ KLASIE SZKOŁY PODSTAWOWEJ



OKE



WARSZAWA 2008



OKRĘGOWA KOMISJA EGZAMINACYJNA W WARSZAWIE
00- 844 WARSZAWA ul. Grzybowska 77
tel. (022) 457-03-35
<http://www.oke.waw.pl> e-mail info@oke.waw.pl

Warszawa, 31. 08. 2008 r.

OKE-WSEGiM-4440-1-08

**Państwo Dyrektorzy Szkół Podstawowych
województwa mazowieckiego**

Szanowni Państwo,

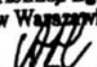
8 kwietnia 2008 r. przeprowadziliśmy ogólnopolski sprawdzian w szóstych klasach szkół podstawowych. 28 maja 2008 roku Centralna Komisja Egzaminacyjna opublikowała na stronie internetowej sprawozdanie z tegorocznego sprawdzianu. Jest ono wynikiem wspólnej pracy ekspertów Centralnej Komisji Egzaminacyjnej i ośmiu okręgowych komisji egzaminacyjnych. Tego samego dnia OKE w Warszawie pokazała na swoich stronach internetowych wyniki z terenu naszej komisji.

Wzorem ubiegłego roku sprawozdanie krajowe zawiera znacznie rozbudowaną część poświęconą analizie wykonania przez uczniów poszczególnych zadań zawartych w arkuszu egzaminacyjnym. Analiza została zilustrowana licznymi przykładami uczniowskich rozwiązań.

W Sprawozdaniu ze sprawdzianu dla uczniów szóstej klasy szkoły podstawowej przeprowadzonego w 2008 roku w województwie mazowieckim, które właśnie przekazujemy Państwu, zamieściliśmy przede wszystkim informacje o tym, jak na tle populacji uczniów w całym kraju przedstawiają się wyniki szóstoklasistów z naszego województwa.

Mamy nadzieję, że przekazane materiały okażą się przydatne w Państwa pracy i posłużą refleksji nad skutecznością działań wszystkich środowisk zaangażowanych w podnoszenie jakości pracy polskiej oświaty.

Dyrektor
Okręgowej Komisji Egzaminacyjnej w Warszawie

D Y R E K T O R
Okręgowej Komisji Egzaminacyjnej
w Warszawie

Anna Fienkiel

Spis treści

1. CHARAKTERYSTYKA POPULACJI.....	4
1.1. Liczba uczniów – rodzaje arkuszy egzaminacyjnych.....	4
1.2. Liczba chłopców i dziewcząt.....	4
1.3. Wielkość miejscowości.....	4
1.4. Szkoły publiczne i niepubliczne.....	5
1.5. Uczniowie z dysleksją.....	5
2. WYNIKI SPRAWDZIANU.....	6
2.1. Podstawowe dane statystyczne.....	6
2.2. Wyniki indywidualne.....	7
2.2.1 Wyniki chłopców i dziewcząt.....	9
2.2.2 Wyniki uczniów a wielkość miejscowości, w której mieści się szkoła.....	9
2.2.3 Wyniki uczniów w szkołach publicznych i niepublicznych.....	10
2.2.4 Wyniki uczniów z dysleksją i bez dysleksji.....	10
2.3. Wyniki szkół.....	11
2.4. Wyniki w powiatach.....	12
2.5. Zadania i badane w nich czynności.....	14
2.6. Łatwość umiejętności.....	16
3. PODSUMOWANIE.....	17

1. CHARAKTERYSTYKA POPULACJI

1.1. Liczba uczniów – rodzaje arkuszy egzaminacyjnych

Sprawdzian w szóstej klasie szkoły podstawowej przeprowadzono 8 kwietnia 2008 roku. W województwie mazowieckim przystąpiło do niego 55 177 uczniów. W porównaniu z rokiem 2002, w którym sprawdzian odbył się po raz pierwszy, liczba uczniów przystępujących do sprawdzianu w 2008 roku była mniejsza o 12 151. Arkusz standardowy pisało 54 352 uczniów, a 825 rozwiązywało zestawy zadań dostosowane do ich dysfunkcji.

W tabeli zamieszczono liczby uczniów piszących poszczególne arkusze oraz liczby uczniów, którzy z różnych powodów do sprawdzianu nie przystąpili.

Rodzaj arkusza	Uczniowie, którzy przystąpili do sprawdzianu	Uczniowie nieobecni	Uczniowie zwolnieni		Uczniowie zgłoszeni
			z przyczyn zdrowotnych lub losowych	laureaci	
A1	54 352	170*	164	56	55 511
A4	36				
A5	28				
A6	8				
A7	80				
A8	673				
Łącznie	55 177				

*Uwaga: 129 uczniów przystąpiło do sprawdzianu w terminie dodatkowym – 3.06.2008 r.

1.2. Liczba chłopców i dziewcząt

Wśród tegorocznych szóstoklasistów piszących sprawdzian było 26 940 dziewcząt i 28 237 chłopców. Dziewczęta stanowiły 48,8% populacji piszących, a chłopcy 51,2%.

1.3. Wielkość miejscowości

W województwie mazowieckim sprawdzian odbył się w 1670 szkołach podstawowych.

Tabela przedstawia dane procentowe dotyczące rozmieszczenia szkół w miejscowościach o różnej wielkości i odsetek uczęszczających do nich uczniów w województwie mazowieckim oraz, dla porównania, w kraju.

Miejscowość	Szkoły		Uczniowie	
	woj	kraj	woj.	kraj
Wieś	66,7%	67,2%	40,4%	41,6%
Miasto do 20 tys. mieszkańców	6,9%	9,0%	12,5%	15,7%
Miasto od 20 tys. do 100 tys. mieszkańców	8,1%	10,2%	17,4%	19,8%
Miasto powyżej 100 tys. mieszkańców	18,3%	13,6%	29,8%	23,0%

1.4. Szkoły publiczne i niepubliczne

W naszym województwie procent uczniów korzystających z nauki w szkołach niepublicznych jest stosunkowo wysoki. Jest to jednak wciąż niewielka liczba w porównaniu z ilością uczniów uczęszczających do szkół publicznych.

Do szkół publicznych uczęszczało 97,7% uczniów piszących w tym roku sprawdzian w województwie mazowieckim, (w kraju 98,6%), do niepublicznych 2,3%, (w kraju 1,4%).

1.5. Uczniowie z dysleksją

W województwie mazowieckim 12,5% uczniów piszących sprawdzian w tym roku korzystało z dostosowania procedur egzaminacyjnych do potrzeb uczniów z dysleksją. Wskaźnik ten jest jednym z najwyższych w kraju. Większy procent szóstoklasistów korzystających z dostosowania sprawdzianu z powodu tej dysfunkcji zanotowano jedynie w województwie pomorskim. O ile jednak odsetek uczniów z dysleksją w poszczególnych województwach nie odbiega w sposób rażący od normy przyjętej dla całej populacji (10%), to zróżnicowanie występujące między powiatami, nie tylko w województwie mazowieckim, jest niepokojącym sygnałem. Na przykład w powiatach łosickim i szydłowieckim tylko co setny uczeń miał prawo do dostosowanej formy egzaminu, podczas gdy w powiatach grodziskim i pruszkowskim z dostosowań korzystał niemal co czwarty uczeń, a w powiecie warszawskim odsetek uczniów korzystających z dostosowanej formy egzaminu przekroczył 25%.

Tabela przedstawia odsetek uczniów z dysleksją w poszczególnych powiatach.

Powiat	Uczniowie z dysleksją
białobrzeski	4,9%
ciechanowski	11,9%
garwoliński	14,2%
gostyniński	3,0%
grodziski	23,1%
grójecki	11,3%
kozienicki	5,1%
legionowski	7,5%
lipski	9,2%
łosicki	1,1%
m.Ostrołęka	8,2%
m.Płock	11,3%
m.Radom	6,1%
m.Siedlce	6,2%
makowski	2,5%
miński	7,1%
mławski	5,5%
nowodworski	3,6%
ostrołęcki	3,5%
ostrowski	2,7%
otwocki	12,8%
piaseczyński	13,6%
płocki	7,6%
płoński	2,9%
pruszkowski	22,6%
przasnyski	3,6%

przysuski	8,5%
pułtuski	1,8%
radomski	2,8%
siedlecki	3,4%
sierpecki	6,7%
sochaczewski	7,1%
sokołowski	2,0%
szydłowiecki	1,4%
warszawski	26,3%
warszawski zachodni	18,4%
węgrowski	2,0%
wołomiński	11,9%
wyszkowski	11,6%
zwoleński	3,5%
żuromiński	3,4%
żyrardowski	9,1%

2. WYNIKI SPRAWDZIANU

2.1. Podstawowe dane statystyczne

W tabeli zamieszczone są podstawowe dane statystyczne dla wszystkich arkuszy sprawdzianu w województwie mazowieckim.

	Rodzaj arkusza					
	A1	A4	A5	A6	A7	A8
Liczba uczniów	54 352	36	28	8	80	673
Średni wynik	26,37	23,50	22,36	26,00	27,09	27,29
Procent uzyskanych punktów	66	59	56	65	68	68
Dominanta	31	22	19	19	38	29
Mediana	28	24	24	25	29,5	29
Minimum	1	2	7	15	4	0
Maksimum	40	37	35	38	40	40
Odchylenie standardowe	7,49	9,43	8,07	8,30	10,43	7,92

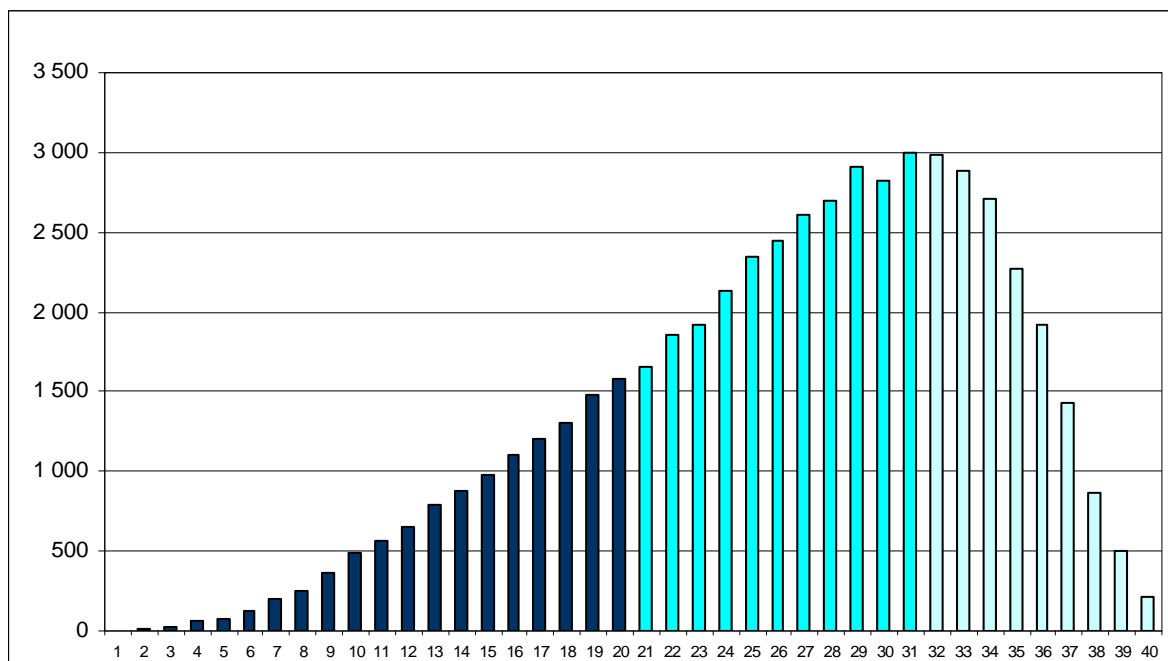
Nie należy porównywać średnich wyników uczniów piszących różne arkusze egzaminacyjne. Zestawy dostosowane różnią się między sobą nie tylko formą, ale także treścią zadań i badanymi za ich pomocą umiejętnościami.

W dalszej części sprawozdania omówione zostaną wyniki dotyczące tylko sprawdzianu w wersji standardowej. Dane statystyczne przedstawiające wyniki uczniów piszących arkusze niestandardowe mogłyby być niewiarygodne z powodu niewielkiej populacji szóstoklasistów rozwiązujących tego typu arkusze. W województwie mazowieckim arkusze dostosowane, czyli A4, A5, A6, A7, A8 pisało w sumie 825 uczniów, co stanowi 1,49% wszystkich piszących sprawdzian. Zainteresowanych wynikami uczniów piszących arkusze dostosowane odsyłamy do sprawozdania krajowego przygotowanego przez Centralną Komisję Egzaminacyjną. Zamieszczone w nim dane statystyczne dotyczą większej populacji uczniów.

Wynik średni uczniów piszących arkusz A1 (standardowy) w województwie mazowieckim wynosi **26,37** pkt i jest nieco wyższy od średniego wyniku krajowego wynoszącego **25,77** pkt.

2.2. Wyniki indywidualne

Rozkład wyników (arkusz standardowy)



Rozkład wyników uczniowskich przesunięty jest w stronę wyników wyższych, z czego można wnioskować, że dla większości uczniów tegoroczny zestaw zadań był umiarkowanie trudny.

Miara skośności, która mówi o stopniu niesymetryczności rozkładu, wynosi w naszym województwie $-0,55$ (w kraju $-0,45$). Im wyższa wartość ujemna tej miary, tym większa jest nadreprezentacja wyników wysokich w stosunku do rozkładu symetrycznego.

Na wykresie wyodrębniono trzy grupy uczniów: z niskimi wynikami (kolor najciemniejszy), ze średnimi wynikami i z wysokimi wynikami (kolor najjaśniejszy).

W całej populacji piszących arkusz A1 w województwie mazowieckim tylko jeden uczeń uzyskał 1 punkt (wynik minimalny). Wśród 219 uczniów z wynikiem 40 punktów (wynik maksymalny) było 56 laureatów konkursów (23 uczniów to laureaci konkursu matematycznego, 27 odniosło sukces w konkursie polonistycznym, a 6 to finaliści konkursu „Losy żołnierza i dzieje oręża polskiego”). Najwięcej uczniów (3000) uzyskało 31 punktów (dominanta – wynik najczęściej występujący). Wynik ucznia środkowego (mediana) – 28 punktów oznacza, że ponad połowa uczniów uzyskała wynik powyżej średniej, która wynosi 26,37 punktów.

*Od roku 2009 finaliści tego konkursu, niemającego charakteru przedmiotowego, nie będą mieli takich uprawnień, jak laureaci konkursów przedmiotowych.

Na podstawie wyników krajowych Centralna Komisja Egzaminacyjna przygotowała skalę staninową. Jest to narzędzie, które pozwala porównywać ze sobą wyniki sprawdzianu z różnych lat. Wyniki sprawdzianów w poszczególnych szkołach oraz skale staninowe z lat ubiegłych publikowane są od 2006 roku na platformie Scholaris – Internetowym Centrum Zasobów Edukacyjnych MEN. Dane te dostępne są na stronie www.oke.waw.pl w informacjach bieżących.

Interpretując wyniki egzaminu należy pamiętać, że **nie wolno średniego wyniku sprawdzianu z tego roku porównywać bezpośrednio ze średnimi wynikami sprawdzianów z poprzednich lat.**

Korzystając z przygotowanej dla wyników krajowych skali staninowej możemy odnieść wynik indywidualny ucznia piszącego sprawdzian w naszym województwie do wyników w kraju. Poniżej prezentujemy liczby oraz procent uczniów w województwie mazowieckim, których wyniki mieszczą się w poszczególnych staninach.

Skala staninowa dla wyników uczniowskich w kraju

Numer i nazwa wyniku	1 najniższy	2 bardzo niski	3 niski	4 niżej średni	5 średni	6 wyżej średni	7 wysoki	8 bardzo wysoki	9 najwyższy
Przedział punktowy	0-11	12-15	16-20	21-24	25-28	29-31	32-34	35-36	37-40
Liczba uczniów w woj. mazowieckim	2172	3299	6684	7568	10104	8732	8579	4191	3023
Odsetek uczniów w woj. mazowieckim	4,0%	6,1%	12,3%	13,9%	18,6%	16,1%	15,8%	7,7%	5,6%
Odsetek uczniów w kraju	4,3%	6,9%	13,6%	15,1%	18,9%	15,5%	14,1%	6,8%	5,0%

W grupie uczniów z **niskimi wynikami (staniny od 1. do 3.** zaznaczone na wykresie najciemniejszym kolorem) znalazło się 12 155 uczniów (22,4%) z województwa mazowieckiego. W kraju uczniowie z takimi wynikami stanowili 24,8% populacji.

Wyniki wysokie (staniny od 7. do 9. zaznaczone na wykresie najjaśniejszym kolorem) osiągnęło 15 793 szóstoklasistów, co stanowi 29,1% piszących sprawdzian na Mazowszu i 25,9% uczniów w kraju.

Wyniki największej grupy uczniów, czyli 26 408 (48,6%) mieszczą się w **staninach od 5. do 9.**, co oznacza, że w województwie mazowieckim tylu uczniów uzyskało **wynik średni i powyżej średniego**, podczas gdy w kraju taki wynik osiągnęło 49.5% szóstoklasistów.

2.2.1 Wyniki chłopców i dziewcząt

Średni wynik dziewcząt, wynoszący **27,25** pkt., jest wyższy od średniego wyniku uzyskanego przez chłopców – **25,52** pkt.. Tabela pokazuje jak chłopcy i dziewczęta poradzili sobie z zadaniami sprawdzającymi poszczególne umiejętności.

Płeć		Czytanie	Pisanie	Rozumowanie	Korzystanie z informacji	Wykorzystywanie wiedzy w praktyce
Dziewczęta	średnia	7,86	6,39	5,73	2,56	4,71
	wykonanie %	79	64	72	64	59
Chłopcy	średnia	7,54	5,26	5,60	2,41	4,72
	wykonanie %	75	53	70	60	59
Ogółem	średnia	7,70	5,83	5,67	2,48	4,71

Zauważalna różnica w tegorocznych wynikach chłopców i dziewcząt dotyczy umiejętności pisania. W pozostałych obszarach procent uzyskanych punktów jest podobny.

2.2.2 Wyniki uczniów a wielkość miejscowości, w której mieści się szkoła

Zróznicowanie średnich wyników uczniów uczęszczających do szkół w miejscowościach o różnej wielkości przedstawia tabelka.

	Średnia	Procent uzyskanych punktów	Liczba uczniów
Wieś	24,88	62	21 917
Miasto do 20 tys.	26,28	66	6 782
Miasto od 20 tys. do 100 tys.	26,24	66	9 441
Miasto powyżej 100 tys.	28,50	71	16 212

Warto zauważyć, że w województwie mazowieckim prawie 30% szóstoklasistów uczęszcza do szkół zlokalizowanych w dużych miastach. Poza stolicą miastami mającymi powyżej 100 tys. mieszkańców jest Radom i Płock. Tymczasem w kraju odsetek uczniów uczących się w wielkomiejskich szkołach wynosi 23%.

2.2.3 Wyniki uczniów w szkołach publicznych i niepublicznych

Zróznicowanie średnich wyników uczniów uczęszczających do szkół publicznych i niepublicznych przedstawia tabela.

	Średnia	Procent uzyskanych punktów	Liczba uczniów
Uczniowie szkół publicznych	26,22	66	52 923
Uczniowie szkół niepublicznych	31,95	80	1 429

Tak jak i w latach ubiegłych wyniki uczniów w szkołach niepublicznych są wyższe niż ich rówieśników uczących się w szkołach publicznych. Analizując te różnice nie należy zapominać o specyfice niepublicznych szkół podstawowych.

2.2.4 Wyniki uczniów z dysleksją i bez dysleksji

Szóstoklasiści, którzy korzystali z dostosowania sprawdzianu dla uczniów z dysleksją, czyli z wydłużonego czasu pracy o 50% i ze zmodyfikowanych kryteriów przy ocenie ortografii i interpunkcji, uzyskali wynik **27,68** pkt, a uczniowie bez tej dysfunkcji – **27,40** pkt.

Tabela przedstawia liczby i procent punktów uzyskanych przez dyslektyków i uczniów bez dysleksji w każdym z obszarów umiejętności.

Uczniowie		Czytanie	Pisanie	Rozumowanie	Korzystanie z informacji	Wykorzystywanie wiedzy w praktyce
bez dysleksji	Średnia	7,72	5,73	5,67	2,49	4,73
	Wykonanie (%)	77	57	71	62	59
z dysleksją	Średnia	7,54	6,40	5,62	2,42	4,57
	Wykonanie (%)	75	64	70	61	57

Można zauważyć, że różnica pomiędzy wynikami uczniów bez dysfunkcji a osiągnięciami tych, którzy mieli zdiagnozowaną dysleksję, pojawia się tylko w obszarze pisania.

2.3. Wyniki szkół

W Centralnej Komisji Egzaminacyjnej przygotowano również normy staninowe dla szkół, biorąc pod uwagę średnie liczby uzyskanych punktów.

Skala staninowa dla średnich wyników szkół w kraju

Numer i nazwa wyniku	1 najniższy	2 bardzo niski	3 niski	4 niżej średni	5 średni	6 wyżej średni	7 wysoki	8 bardzo wysoki	9 najwyższy
Przedział punktowy	5,2-20,0	20,1-21,9	22,0-23,3	23,4-24,7	24,8-26,1	26,2-27,5	27,6-29,0	29,1-30,9	31,0-38,0
Liczba szkół w woj. mazowieckim	72	119	192	260	282	268	216	135	126
Odsetek szkół w woj. mazowieckim	4,3	7,1	11,5	15,6	16,9	16,0	12,9	8,1	7,5
Odsetek szkół w kraju	3,9	7,0	11,9	17,5	20,3	17,3	12,2	6,9	3,4

W województwie mazowieckim egzamin odbył się w 1670 szkołach. Liczebność uczniów przystępujących do sprawdzianu w poszczególnych szkołach jest bardzo różna – w kilku szkołach czy placówkach oświatowych zdawał tylko jeden uczeń, a najliczniejszą grupą zdających w jednej szkole stanowiło 215 uczniów. Trzeba to brać pod uwagę, interpretując średnie wyniki szkół.

Z danych zamieszczonych w powyższej tabeli można odczytać, że w 477 szkołach naszego województwa, czyli w 28%, średnie wyniki mieściły się w grupach wyników wysokich, bardzo wysokich i najwyższych, natomiast 383 szkoły, czyli 23%, znalazły się w staninach: najniższym, bardzo niskim i niskim.

Odnajdując stanin, w którym mieści się średnia szkoły, można stwierdzić, czy wynik przez nią uzyskany jest wysoki, czy niski w porównaniu z wynikami innych szkół w Polsce. Skale staninowe opracowane w poprzednich latach umożliwiają również porównanie wyników tegorocznych z wynikami z lat ubiegłych.

Warto tu zwrócić uwagę na niepokojące zjawisko, jakim jest pogłębiające się zróżnicowanie ze względu na wyniki nauczania między szkołami podstawowymi zlokalizowanymi na terenie dużych miast. Na przykład na terenie Warszawy jest 12 szkół, których wynik mieści się **na skali staninowej w strefie wyników niskich**, co oznacza, że średni wynik uczniów w tych szkołach nie przekroczył 23 punktów. Z drugiej strony jest w Warszawie 81 szkół, których wyniki sytuują się tylko w staninie najwyższym, gdzie średnie wyniki uczniów przekroczyły 30 punktów. Warto dodać, że w tej grupie znalazły się nie tylko szkoły niepubliczne mające swoją specyfikę, ale także duże publiczne szkoły rejonowe.

2.4. Wyniki w powiatach

Dla każdego z 42 powiatów województwa mazowieckiego i poszczególnych dzielnic Warszawy obliczono średnią liczbę punktów uzyskanych przez uczniów piszących arkusz standardowy. Dane te zostały umieszczone w poniższych tabelach.

Powiat	Średnia
białobrzeski	24,25
ciechanowski	23,97
garwoliński	25,52
gostyniński	25,23
grodziski	27,17
grójecki	26,01
kozienicki	25,05
legionowski	27,34
lipski	25,43
łosicki	24,39
m.Ostrołęka	26,11
m.Płock	25,73
m.Radom	25,97
m.Siedlce	26,97
makowski	24,54
miński	26,69
mławski	24,65
nowodworski	25,42
ostrołęcki	23,82
ostrowski	24,55
otwocki	27,16
piaseczyński	27,20
płocki	25,34
płoński	24,03
pruszkowski	28,09
przasnyski	23,63
przysuski	24,93
pułtowski	23,89
radomski	24,30
siedlecki	24,48
sierpecki	23,94
sochaczewski	25,20
sokołowski	25,14
szydłowiecki	25,73
warszawski	29,23
warszawski zachodni	26,97
węgrowski	24,54
wołomiński	25,83
wyszkowski	24,80
zwoleniński	24,42
żuromiński	24,63
żyrardowski	25,84
dla województwa	26,37

Średnie liczby punktów uzyskanych przez uczniów w dzielnicach Warszawy

Dzielnica	Średnia
Bemowo	30,47
Białołęka	28,95
Bielany	29,13
Mokotów	29,44
Ochota	29,79
Praga Południe	29,18
Praga Północ	25,62
Rembertów	29,43
Śródmieście	30,13
Targówek	28,70
Ursus	27,89
Ursynów	31,06
Wawer	29,63
Wesoła	29,09
Wilanów	29,74
Włochy	28,48
Wola	28,11
Żoliborz	29,01
dla Warszawy	29,23

Dla ułatwienia analizy rozkładu wyników w województwie przygotowano normy staninowe, biorąc pod uwagę średnie liczby punktów uzyskanych przez uczniów w każdym powiecie województwa mazowieckiego.

Skala staninowa dla średnich wyników w powiatach województwa mazowieckiego

Numer i nazwa wyniku	Przedziały średnich punktowych	Powiaty								
1. najniższy	23,63 - 23,82	przasnyski	ostrołęcki							
2. bardzo niski	23,89 - 23,97	pułtowski	sierpecki	ciechanowski						
3. niski	24,03 - 24,42	płoński	białobrzecki	radomski	łosicki	zwoleński				
4. niżej średni	24,48 - 24,80	siedlecki	makowski	węgrowski	ostrowski	żuromiński	mławski	wyszkowski		
5. średni	24,93 - 25,43	przysuski	kozienicki	sokołowski	sochaczewski	gostyniński	płocki	nowodworski	lipski	
6. wyżej średni	25,52 - 26,01	garwoliński	szydłowiecki	m. Płock	wołomiński	żyrardowski	m. Radom	grójecki		
7. wysoki	26,11 - 27,16	m. Ostrołęka	miński	warszawski zach.	m. Siedlce	otwocki				
8. bardzo wysoki	27,17 - 27,34	grodziski	piaseczyński	legionowski						
9. najwyższy	28,09 - 29,23	pruszkowski	warszawski							

Różnica między najwyższą wartością średniej w powiatach (29,23 pkt.) a najniższą (23,63 pkt.) wynosi 5,6 pkt., czyli jest stosunkowo wysoka.

2.5. Zadania i badane w nich czynności

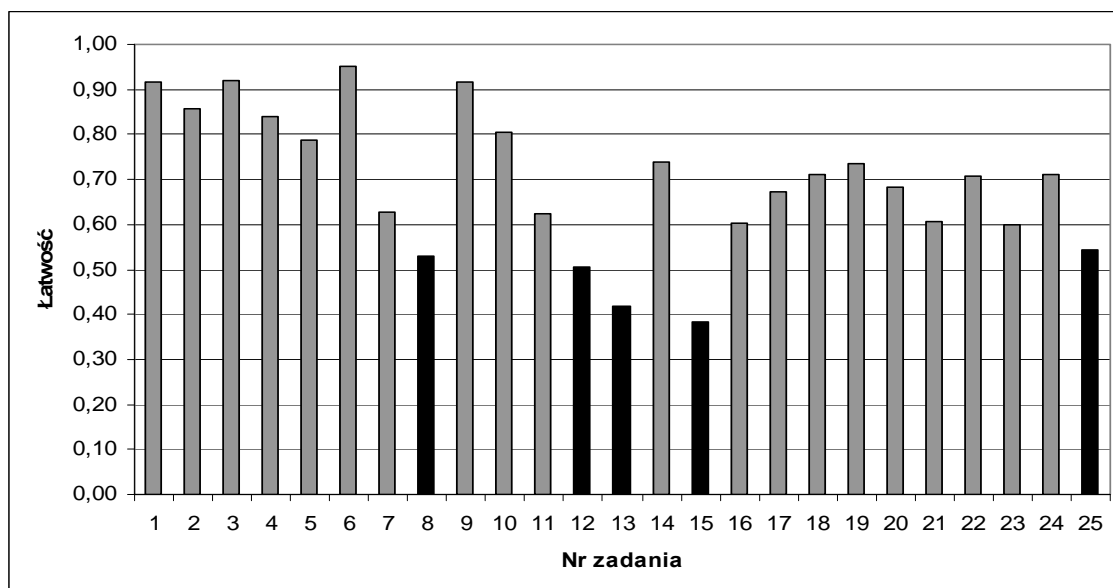
Arkusze składał się z dwudziestu zadań zamkniętych, wymagających wyboru jednej prawidłowej odpowiedzi i pięciu zadań otwartych, w których uczeń samodzielnie formułował odpowiedź. W naszym województwie za zadania zamknięte uczniowie uzyskali średnio 14,21 pkt., czyli 71% możliwych do zdobycia punktów, a w części otwartej 12,15 pkt., co stanowi 61% wszystkich punktów możliwych do uzyskania za tę część.

W tabeli i na diagramie przedstawiono procent uzyskanych punktów za każde z zadań zamkniętych (od zad. 1. do 20.) i otwartych (od zad. 21. do 25.).

Nr zadania	1	2	3	4	5	6	7	8	9	10
Wykonanie (%)	91	86	92	84	79	95	63	53	92	80

Nr zadania	11	12	13	14	15	16	17	18	19	20
Wykonanie (%)	62	50	42	74	38	60	67	71	74	68

Nr zadania	21	22	23	24	25
Wykonanie (%)	61	71	60	71	54



Test dla szóstoklasistów z województwa mazowieckiego okazał się umiarkowanie trudny. Wśród zadań zamkniętych znalazły się dwa (13. i 15.), za rozwiązanie których uczniowie uzyskali nieco powyżej i nieco poniżej 40% punktów. Zadanie 13. wymagało od ucznia uważnej analizy znaczeń wyrazów i związków wyrazowych wskazanych w wierszu i podanych wśród możliwych rozwiązań. Słowo *wiecheć*, na ogół nieznanie dwunastolatkowi, było tłumaczone jako *stos* (najczęstsze błędne rozwiązanie) a nie *pęk* (poprawne rozwiązanie), zapewne dlatego, że *stos liści* jest częstszym połączeniem wyrazowym niż *pęk liści*. Jednakże uczeń wybierając *stos*, nie zauważył, że trudno jest stosem coś *przetrzeć*. W zadaniu 15. uczeń miał obliczyć różnicę pomiędzy długością dnia 1 lutego i 1 marca. Uczniowie nieufni wobec metody szacowania wdawali się w skomplikowane rachunki dotyczące czasu, popełniając przy tym błędy.

W dwóch innych zadaniach zamkniętych (8. i 12.) poziom wykonania nieznacznie tylko przekroczył 50%. Zadanie 8. sprawdzające umiejętność korzystania z informacji, wymagało dodatkowo odczytania z kontekstu jednego ze znaczeń słowa *słońce*, co okazało się dość trudne. W zadaniu 12. uczeń miał rozpoznać środek stylistyczny na podstawie podanego opisu. Opis ten

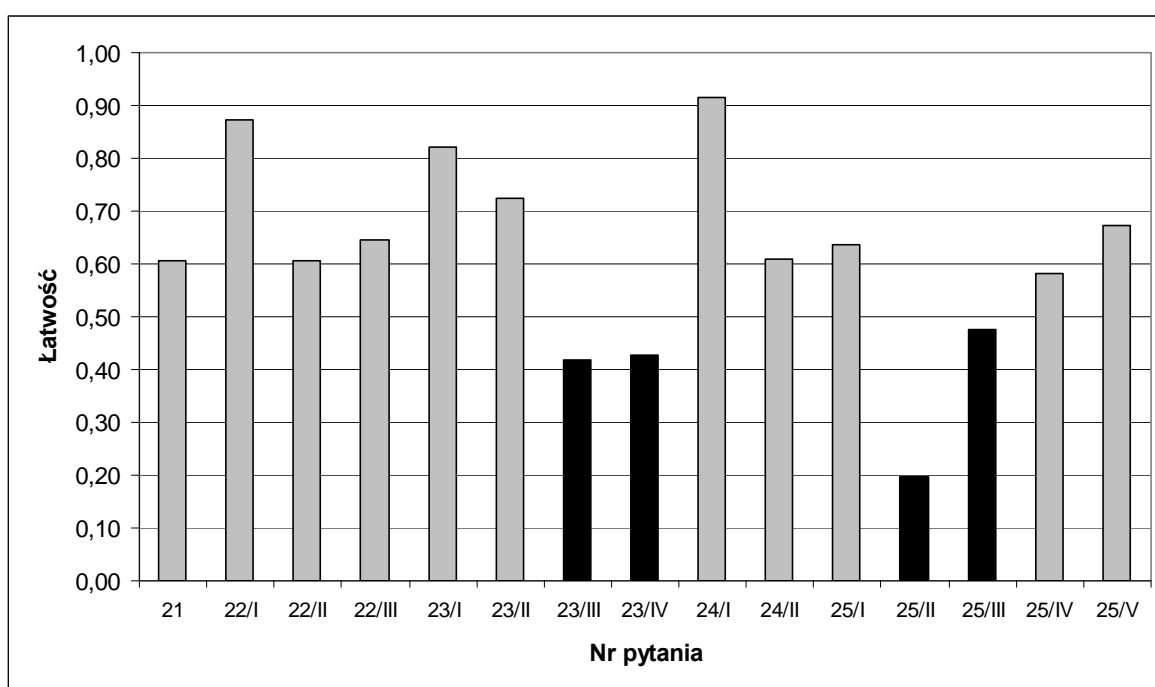
wskazujący na szczególny rodzaju przenośni, jakim jest uosobienie, zmylił tych uczniów, którzy nie mieli wystarczającej wiedzy na temat podstawowych pojęć i terminów literackich.

Spośród zadań otwartych najtrudniejsze okazało się zadanie 25 sprawdzające umiejętność pisania (wykonanie 54%). Uczeń miał napisać o miejscu według niego wyjątkowym, *jedynym pod słońcem* i uzasadnić swój wybór.

W zadaniach otwartych punktowano poszczególne czynności ucznia. Tabela przedstawia procent uzyskanych punktów za te czynności.

Nr zadania	21	22.I	22.II	22.III	23.I	23.II	23.III	23.IV	24.I	24.II	25.I	25.II	25.III	25.IV	25.V
Wykonanie (%)	0,87	0,61	0,64	0,82	0,72	0,42	0,43	0,87	0,91	0,61	0,64	0,20	0,48	0,58	0,67

Dane z tabeli przedstawiono na diagramie, który pokazuje, jak trudne okazały się poszczególne czynności sprawdzane w zadaniach otwartych testu.



Z diagramu i tabeli możemy dowiedzieć się, że w matematycznym zadaniu 23. największą trudność sprawiło nie ustalenie metody obliczenia kosztu soku i wyznaczenia reszty (23/I i 23/II), ale obliczenia rachunkowe dotyczące tych danych (23/III), czyli umiejętność wykorzystywania wiedzy w praktyce. Poziom wykonania tej czynności wyniósł 42%. Spora część uczniów miała również kłopot z oszacowaniem liczby butelek wody mineralnej zgodnej z obliczoną resztą (23/IV). Warunkiem przyznania punktu za tę umiejętność była konieczność wzięcia pod uwagę realnej wielkości reszty – nie mogła być mniejsza niż 16 zł (przy założeniu, że kartonik soku kosztuje 1zł) i większa niż 29 (przy założeniu, że kartonik soku kosztuje 80 groszy). Z poprawnym ustaleniem możliwej do kupienia liczby butelek wody mineralnej poradziło sobie 43% szóstoklasistów w województwie mazowieckim.

Wśród umiejętności polonistycznych najtrudniejsza okazała się sztuka pisania żywym i barwnym stylem (25/II). Punkt za to kryterium otrzymywali uczniowie, których prace wyróżniały się bogatym, odpowiednio dobranym słownictwem, funkcjonalnym wobec tematu. Poziom wykonania tej czynności wyniósł 20%. Wielu uczniów miało również problemy z przestrzeganiem zasad poprawności językowej w dłuższej pracy stylistycznej.

Za tę umiejętność szóstoklasiści z naszego województwa otrzymali w tym roku 48% punktów możliwych do uzyskania.

Szczegółowa analiza rozwiązań poszczególnych zadań, ze zwróceniem uwagi na wykonanie wszystkich punktowanych w nich czynności wraz z przykładami różnych odpowiedzi uczniowskich, znajduje się w sprawozdaniu krajowym przygotowanym przez ekspertów komisji okręgowych i Centralnej Komisji Egzaminacyjnej.

2.6. Łatwość umiejętności

Średnie liczby punktów uzyskanych za poszczególne umiejętności z podziałem na rodzaje arkuszy egzaminacyjnych

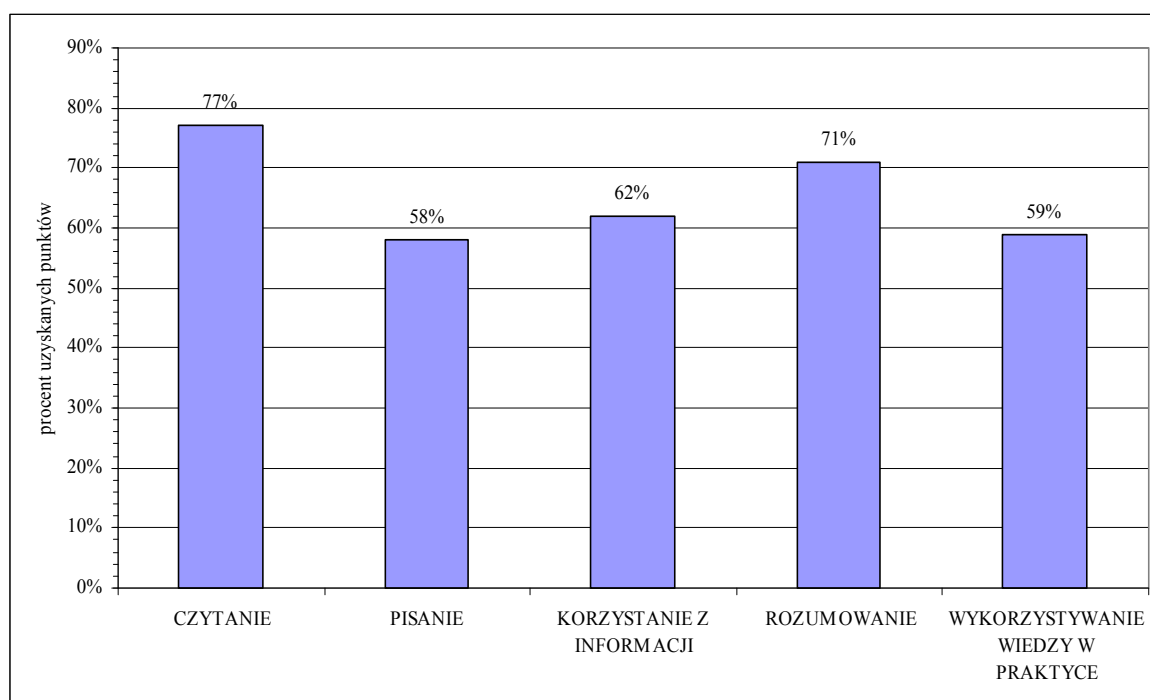
Arkusz		Czytanie	Pisanie	Rozumowanie	Korzystanie z informacji	Wykorzystywanie wiedzy w praktyce
standardowy (A1)	średnia	7,70	5,81	5,66	2,48	4,71
	maks.	10	10	8	4	8
dla słabo widzących 16 pkt (A4) i 24 pkt (A5)	średnia	7,05	5,13	4,48	2,30	4,05
	maks.	10	10	8	4	8
dla niewidomych (A6)	średnia	8,13	8,25	4,00	2,25	3,38
	maks.	10	10	8	4	8
dla niesłyszących i słabo słyszących (A7)	średnia	7,45	7,55	5,01	2,45	4,63
	maks.	10	10	8	4	8
dla upośledzonych umysłowo w stopniu lekkim (A8)	średnia	6,47	5,50	5,53	1,42	8,37
	maks.	9	8	9	2	12

Analizując wyniki uczniów w zakresie poszczególnych umiejętności nie należy porównywać danych dotyczących różnych typów arkuszy. Dostosowanie treści zadań i tekstów do potrzeb i możliwości uczniów z dysfunkcjami spowodowało, że narzędzia te różnią się od siebie i wyniki otrzymane przy ich zastosowaniu nie mogą być porównywane.

Warto także podkreślić, że dane statystyczne dla arkuszy A4, A5, A6, A7, A8 odnoszą się do stosunkowo wąskiej grupy uczniów (825 uczniów w województwie mazowieckim w 2008 r.) i mogą jedynie służyć nauczycielom oraz dyrektorom szkół do interpretacji indywidualnych wyników uczniów z dysfunkcjami. Obszerny materiał, w którym omówiono wyniki uczniów piszących arkusze dostosowane, przygotowano na podstawie wyników krajowych i umieszczono w sprawozdaniu wydanym przez Centralną Komisję Egzaminacyjną.

Nie należy również wyników tegorocznych odnosić do wyników sprawdzianu w roku ubiegłym. Poszczególne umiejętności badane były w obydwu tych arkuszach za pomocą innych zadań.

Procent uzyskanych punktów za poszczególne umiejętności w arkuszu standardowym



Z porównania danych przedstawionych na wykresie wynika, że najłatwiejszymi okazały się zadania sprawdzające czytanie (uczniowie zdobyli 78% możliwych do uzyskania punktów). Łatwe okazało również rozumowanie (71%) badane w tym roku różnorodnymi zadaniami, o treściach matematycznych, przyrodniczych, a także zadaniem sprawdzającym umiejętność umieszczania daty w odpowiednim przedziale czasowym. Najtrudniejsze okazało się pisanie (58%), a na wyniku tym zaważył przede wszystkim poziom umiejętności stylistycznych oraz poprawność językowa i ortograficzna w dłuższej wypowiedzi pisemnej.

Kolejna tabela umożliwia porównanie średnich wyników dla poszczególnych umiejętności w województwie mazowieckim i w kraju

	Czytanie	Pisanie	Rozumowanie	Korzystanie z informacji	Wykorzystywanie wiedzy w praktyce
Województwo mazowieckie	7,70	5,81	5,66	2,48	4,71
Kraj	7,5	5,7	5,5	2,4	4,6
Maksymalna liczba punktów	10	10	8	4	8

Średnie wyniki dla poszczególnych umiejętności uzyskane przez uczniów w województwie mazowieckim różnią się o mniej niż dwie dziesiąte punktu od odpowiednich średnich uzyskanych w kraju.

3. PODSUMOWANIE

Na koniec warto podkreślić jeszcze raz, że wyniki uzyskane przez uczniów na tegorocznym sprawdzianie i przedstawione w powyższym sprawozdaniu należy analizować, uwzględniając wszystkie czynniki, które mogą mieć wpływ na obraz uczniowskich osiągnięć. Nie wolno pomijać wpływu środowiska, w jakim funkcjonuje szkoła, warunków kadrowych i finansowych, jakimi dysponuje, czy takich aspektów jak liczebność klas, środowisko domowe ucznia, etc.

Nie można też ulec pokusie prostego porównywania średnich wyników, ponieważ miara ta ma charakter skumulowany i niewiele mówi o jakości nauczania w danej klasie, szkole, gminie czy powiecie. Ta sama średnia w dwóch różnych szkołach może ilustrować zupełnie inne rozkłady wyników, gdzie proporcje pomiędzy wynikami niskimi a wysokimi są różne.

Wynik egzaminu w danym roku nabiera też innego znaczenia, gdy zobaczy się go na tle wyników tej samej szkoły w latach ubiegłych, co umożliwia skala staninowa. Można w ten sposób zdiagnozować nie tylko stan obecny, ale zaobserwować zmiany.

Warto również przeprowadzić szczegółową analizę poziomu opanowania poszczególnych umiejętności przez uczniów na tegorocznym sprawdzianie. Taka analiza jakościowa pozwoli odkryć mocne i słabe strony procesu nauczania w danej szkole.



**OKRĘGOWA KOMISJA EGZAMINACYJNA
W WARSZAWIE**

ul. Grzybowska 77 00-844 Warszawa



**Tel. 0-22 457-03-35 ;
Fax. 0-22 457-45
e-mail info@oke.waw.pl
<http://www.oke.waw.pl>**



**Wydział Sprawdzianów Egzaminów Gimnazjalnych i Matur
Tel. 0-22 457-03-37**

**Zespół Sprawdzianów i Egzaminów Gimnazjalnych
Tel. 0-22 457-03-59 ; 457-03-39**



**Wydział Badań i Analiz
Tel. 0-22 457-03-22 ; 457-03-12**

**Wydział Organizacyjno – Administracyjny
Tel. 0-22 457-03-36**



OKE



WARSZAWA 2008