



**OKRĘGOWA KOMISJA EGZAMINACYJNA W WARSZAWIE**

00- 844 WARSZAWA ul. Grzybowska 77

tel. (022) 457-03-35

<http://www.oke.waw.pl> e-mail [info@oke.waw.pl](mailto:info@oke.waw.pl)

---

**WSTĘPNA INFORMACJA  
O WYNIKACH SPRAWDZIANU 2009  
W WOJEWÓDZTWIE MAZOWIECKIM**

OKE Warszawa, maj 2009

## I. Uczestnicy sprawdzianu

Do sprawdzianu w sesji wiosennej 2009 roku zgłoszonych zostało **53 940** uczniów klas szóstych uczęszczających do **1 641** szkół województwa mazowieckiego.

Sprawdzian odbył się 2 kwietnia 2009 roku i pisało go **53 633** szóstoklasistów. W liczbie tej uwzględniono **68** laureatów konkursów przedmiotowych o zasięgu wojewódzkim i ogólnopolskiego konkursu „Losy żołnierza i dzieje oręża polskiego”. Uczniowie ci są zwolnieni z obowiązku przystąpienia do sprawdzianu i otrzymują z OKE zaświadczenie potwierdzające uzyskanie maksymalnego wyniku.

Nazwa konkursu	Liczba laureatów
Konkurs Matematyczny	11
Konkurs Polonistyczny	16
Konkurs Przyrodniczy	35
konkurs <i>Losy żołnierza i dzieje oręża polskiego</i>	6
razem	68

**Tabela 1.** Liczby laureatów w zależności od rodzaju konkursu.

W tym roku **139** szóstoklasistów zostało, z przyczyn zdrowotnych lub losowych, zwolnionych z obowiązku przystąpienia do sprawdzianu. Uczniowie, którzy byli nieobecni na sprawdzianie 2 kwietnia, bądź go przzerwali, mają prawo przystąpić do sprawdzianu w terminie dodatkowym – 3 czerwca. W tym roku jest to grupa **169** szóstoklasistów.

Sprawdzian 2 kwietnia 2009	Liczba uczniów, którzy				
	byli zgłoszeni	przystąpili do sprawdzianu		zostali zwolnieni	byli nieobecni
		ogółem	w tym laureaci		
	53940	53633	68	139	169

**Tabela 2.** Dane liczbowe dotyczące uczniów zgłoszonych i przystępujących do sprawdzianu.

Zestaw standardowy rozwiązywało **52 773** szóstoklasistów, w tym **6 607** uczniów z dysleksją rozwojową, co stanowi **12.5%** zdających. Uczniowie ci mogli skorzystać między innymi z wydłużonego czasu pracy a ich prace sprawdzane były według dostosowanych kryteriów.

Symbol arkusza	Opis	Liczba uczniów
S-A1	standardowy	52 773
	w tym dla uczniów z dysleksją	6 607
S A4	dla uczniów słabo widzących (czcionka 16 punktów)	32
S A5	dla uczniów słabo widzących (czcionka 24 punktów)	22
S-A6	dla uczniów niewidomych (druk w piśmie Braille'a)	8
S-A7	dla uczniów słabo słyszących i niesłyszących	93
S-A8	dla uczniów upośledzonych w stopniu lekkim	705
	razem	53 633

**Tabela 3.** Liczba zdających z uwzględnieniem rodzaju arkusza egzaminacyjnego

## II Zestaw egzaminacyjny *O zwierzętach* – sprawdzane umiejętności

Standardowy zestaw egzaminacyjny *O zwierzętach* składał się z 25 zadań. Wśród nich było: dwadzieścia zadań zamkniętych wielokrotnego wyboru, w których uczeń wskazywał jedną prawidłową odpowiedź spośród czterech podanych, jedno zadanie na dobieranie, dwa zadania krótkiej odpowiedzi i dwa zadania rozszerzonej odpowiedzi. Arkusz skonstruowany według następującego planu.

Obszar umiejętności	Liczba punktów	Procentowy udział badanych umiejętności	Numery zadań/czynności
Czytanie (1)	10	25	1, 2, 3, 4, 14, 15, 16, 17, 18, 19
Pisanie (2)	10	25	25
Rozumowanie (3)	8	20	9, 10, 20, 21, 23-I, 23-III, 24-I, III
Korzystanie z informacji (4)	4	10	12, 13, 22-I, II
Wykorzystywanie wiedzy w praktyce (5)	8	20	5, 6, 7, 8, 11, 23-II, 24-II, IV
<b>Razem</b>	40	100	

Tabela 4. Plan arkusza standardowego

## III. Ogólne wyniki sprawdzianu

Wartości podstawowych wskaźników statystycznych wyników uzyskanych przez uczniów rozwiązujących odpowiednie zestawy egzaminacyjne ilustruje tabela.

Rodzaj arkusza	S-1-092	S-4-092 S-5-092 S-6-092	S-7-092	S-8-092
Liczba piszących	52 773	62	93	705
Wynik minimalny	1	6	5	1
Wynik maksymalny	40	35	40	40
Wynik średni <sup>1</sup>	23,85	19,65	22,83	24,04
Mediana <sup>2</sup>	24,00	18,00	25,00	25,00
Dominanta <sup>3</sup>	24,00	16,00	25,00	21,00
Odchylenie standardowe <sup>4</sup>	7,63	7,62	9,96	8,18

Tabela 5. Podstawowe wskaźniki statystyczne dla wyników sprawdzianu

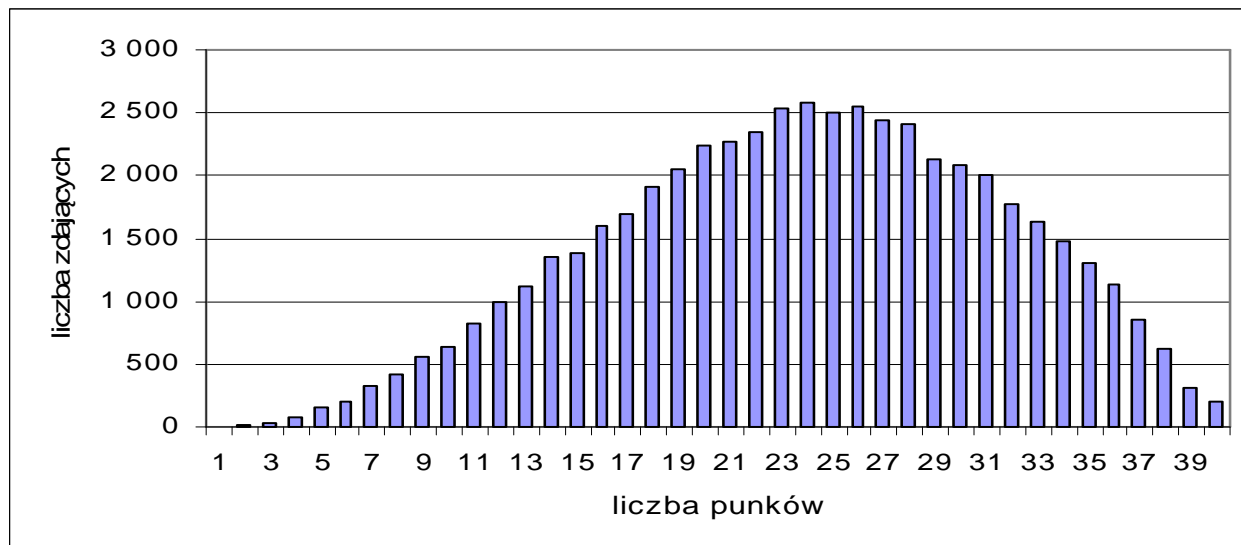
<sup>1</sup> Wynik średni – wynik w punktach statystycznego zdającego.

<sup>2</sup> Mediana – wynik środkowy dzielący grupę zdających na dwie równe części.

<sup>3</sup> Dominanta – wynik najczęściej występujący.

<sup>4</sup> Odchylenie standardowe – miara rozrzutu wyników.

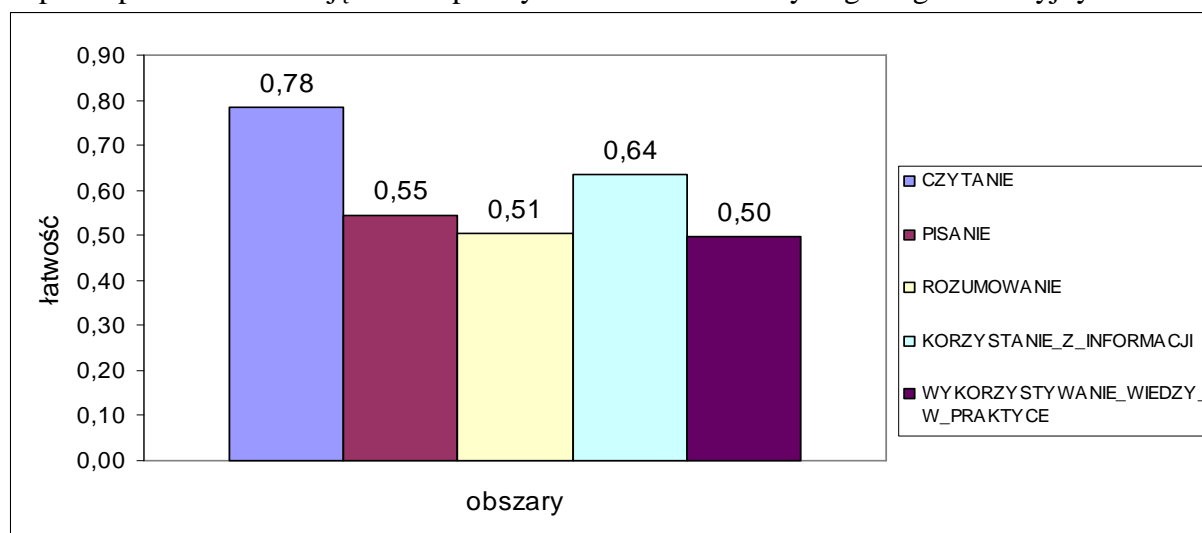
**Rozkład wyników** uczniowskich w województwie mazowieckim jest prawie symetryczny. Widoczna jest niewielka nadreprezentacja wyników wysokich.



**Rysunek 1.** Rozkład wyników uczniowskich

**Łatwość zestawu zadań**, czyli iloraz sumy punktów uzyskanych przez zdających do sumy punktów możliwych do uzyskania, dla arkusza *O zwierzętach* wynosi **0,65** - czyli poziom poprawnego wykonania zadań wynosi około **65%**. Zgodnie z interpretacją wskaźnika łatwości<sup>5</sup>, tegoroczny test można określić jako umiarkowanie trudny.

Wskaźniki łatwości dla poszczególnych obszarów umiejętności pokazują, jaki jest stopień opanowania umiejętności opisanych w standardach wymagań egzaminacyjnych.



**Rysunek 2.** Wskaźniki łatwości w obszarach standardów wymagań egzaminacyjnych.

<sup>5</sup> Tabela interpretacji wskaźnika łatwości

Wartość wskaźnika łatwości	Interpretacja zestawu zadań
0,00 – 0,19	bardzo trudny
0,20 – 0,49	trudny
0,50 – 0,69	umiarkowanie trudny
0,70 – 0,89	łatwy
0,90 – 1,00	bardzo łatwy

Podobnie jak w latach poprzednich uczniowie najlepiej rozwiązali zadania sprawdzające czytanie ze zrozumieniem, a najwięcej trudności sprawiły zadania dotyczące rozumowania i wykorzystywania wiedzy w praktyce.

Jak uczniowie województwa mazowieckiego opanowali umiejętności sprawdzane przez poszczególne zadania, ilustruje tabela zawierająca wskaźniki łatwości dla poszczególnych czynności sprawdzanych testem standardowym *O zwierzętach*.

Nr zadania	Liczba punktów	Obszar standardów	Sprawdzana czynność <i>Uczeń:</i>	Łatwość
1	1	czytanie	określa temat tekstu	0,59
2	1	czytanie	wnioskuje na podstawie kilku informacji	0,55
3	1	czytanie	wyjaśnia cel użycia zwrotu do czytelnika	0,92
4	1	czytanie	odczytuje informację podaną wprost	0,87
5	1	wykorzystywanie wiedzy w praktyce	dolicza do podanej daty czas trwania procesu i ustala datę jego zakończenia	0,70
6	1	wykorzystywanie wiedzy w praktyce	oblicza różnicę długości, gdy dane są wyrażone w różnych jednostkach	0,83
7	1	wykorzystywanie wiedzy w praktyce	oblicza czas trwania zdarzenia	0,45
8	1	wykorzystywanie wiedzy w praktyce	wyznacza skalę planu	0,41
9	1	rozumowanie	analizuje treść zadania i wybiera wyrażenie prowadzące do obliczenia szukanej kwoty	0,73
10	1	rozumowanie	wskazuje liczbę spełniającą warunki zadania	0,43
11	1	wykorzystywanie wiedzy w praktyce	oblicza czas trwania zdarzenia	0,53
12	1	korzystanie z informacji	wnioskuje na podstawie informacji	0,52
13	1	korzystanie z informacji	dostrzega wspólną cechę w kilku informacjach	0,93
14	1	czytanie	odczytuje główną myśl utworu	0,68
15	1	czytanie	rozpoznaje narratora	0,88
16	1	czytanie	określa cechę charakteru wskazanej postaci	0,86
17	1	czytanie	wyjaśnia znaczenie wyrazu na podstawie kontekstu	0,87
18	1	czytanie	porównuje dane odczytane z diagramu słupkowego (porównanie ilorazowe)	0,92
19	1	czytanie	porównuje dane odczytane z diagramu słupkowego	0,71
20	1	rozumowanie	określa ułamek danej wielkości	0,51
21	1	rozumowanie	uzupełnia łańcuch pokarmowy	0,42
22.I	1	korzystanie z informacji	dokonuje wyboru na podstawie analizy ofert	0,48
22.II	1	korzystanie z informacji	wnioskuje na podstawie informacji	0,62
23.I	1	rozumowanie	ustala sposób obliczenia pola równoległoboku	0,67
23.II	1	wykorzystywanie wiedzy w praktyce	oblicza pole równoległoboku	0,57
23.III	1	rozumowanie	analizuje wynik dotyczący pola i ustala najmniejszą liczbę paczek	0,58
24.I	1	rozumowanie	ustala sposób obliczenia ilości potrzebnego paliwa	0,24
24.II	1	wykorzystywanie wiedzy w praktyce	oblicza ilość potrzebnego paliwa	0,19
24.III	1	rozumowanie	ustala sposób obliczenia kosztu paliwa	0,46
24.IV	1	wykorzystywanie wiedzy w praktyce	oblicza koszt paliwa	0,29
25.I	3	pisanie	pisze opowiadanie o przyjaźni	0,72
25.II	1	pisanie	pisze opowiadanie ładnym stylem	0,39
25.III	2	pisanie	napisał tekst poprawny pod względem językowym	0,51
25.IV	2	pisanie	napisał tekst poprawny pod względem ortograficznym	0,52
25.V	2	pisanie	napisał tekst poprawny pod względem interpunkcyjnym	0,42

Tabela 6. Czynności sprawdzane w teście standardowym *O zwierzętach*

Korzystając z przygotowanej przez CKE **skali staninowej** wyników uczniowskich w całym kraju, możemy odnieść wynik indywidualny ucznia piszącego sprawdzian w naszym województwie do wyników w kraju.

Numer i nazwa wyniku w skali staninowej	1 najniższy	2 bardzo niski	3 niski	4 niżej średni	5 średni	6 wyżej średni	7 wysoki	8 bardzo wysoki	9 najwyższy
Przedział punktowy w skali staninowej	0-9	10-12	13-16	17-20	21-24	25-28	29-32	33-35	36-40
Odsetek uczniów w kraju	4,3%	6,0%	12,6%	16,7%	18,8%	17,6%	13,2%	6,5%	4,3%
Odsetek uczniów w woj. mazowieckim	<b>3,4%</b>	<b>4,6%</b>	<b>10,3%</b>	<b>14,0%</b>	<b>18,4%</b>	<b>18,8%</b>	<b>15,1%</b>	<b>8,4%</b>	<b>5,9%</b>
Liczba uczniów w woj. mazowieckim	1794	2443	5458	7908	9731	9904	7991	4414	3130

Tabela 7. Skala staninowa dla wyników indywidualnych.

Z analizy danych przedstawionych w tabeli 7 wynika, że osiągnięcia uczniów ze szkół mazowieckich na tle wyników krajowych są bardzo dobre - rezultaty większości uczniów mieszczą się w przedziałach o wyższej punktacji.

Centralna Komisja Egzaminacyjna przygotowała również skalę staninową średnich wyników szkół w kraju pozwalającą określić, w jakim przedziale mieści się średni wynik każdej szkoły.

Numer i nazwa wyniku w skali staninowej	1 najniższy	2 bardzo niski	3 niski	4 niżej średni	5 średni	6 wyżej średni	7 wysoki	8 bardzo wysoki	9 najwyższy
Przedział punktowy w skali staninowej	7,9-17,0	17,1-18,7	18,8-20,0	20,1-21,3	21,4-22,7	22,8-24,1	24,2-25,6	25,7-27,7	27,8-35,7
Odsetek szkół w kraju	3,9	7,1	11,7	16,8	20,0	16,9	11,9	7,2	4,4

Tabela 8. Skala staninowa średnich wyników szkół

Wartości podstawowych wskaźników statystycznych wyników uczniów piszących arkusz standardowy w powiatach województwa mazowieckiego i w Warszawie ilustrują tabele.

POWIAT	liczba uczniów	Wynik			łatwość dla arkusza	Łatwość w obszarach standardów wymagań				
		minimalny	maksymalny	średni		I	II	III	IV	V
białobrzeski	433	2	40	21,59	0,54	0,74	0,47	0,45	0,45	0,58
ciechanowski	1 109	2	39	20,89	0,52	0,73	0,47	0,41	0,41	0,56
garwoliński	1 388	2	40	22,48	0,56	0,76	0,50	0,47	0,46	0,61
gostyniński	534	3	38	21,55	0,54	0,74	0,44	0,46	0,45	0,60
grodziski	919	4	39	23,95	0,60	0,81	0,51	0,52	0,50	0,65
grójecki	1 135	4	40	22,85	0,57	0,77	0,54	0,46	0,46	0,62
kozienicki	733	4	40	22,12	0,55	0,75	0,49	0,46	0,46	0,58
legionowski	1 128	5	40	24,80	0,62	0,81	0,53	0,56	0,53	0,67
lipski	414	3	40	22,56	0,56	0,75	0,51	0,47	0,47	0,60
łosicki	425	4	40	21,95	0,55	0,75	0,45	0,48	0,46	0,62
m. Ostrołęka	624	3	40	23,56	0,59	0,77	0,51	0,51	0,51	0,64
m. Płock	1 296	4	40	24,33	0,61	0,79	0,55	0,52	0,52	0,64
m. Radom	2 353	2	40	23,66	0,59	0,78	0,56	0,49	0,48	0,63
m. Siedlce	828	5	40	24,64	0,62	0,79	0,58	0,53	0,52	0,65
makowski	583	4	39	21,16	0,53	0,75	0,46	0,43	0,41	0,58
miński	1 635	3	40	24,33	0,61	0,80	0,57	0,52	0,50	0,64
mławski	951	3	40	21,75	0,54	0,73	0,51	0,44	0,43	0,58
nowodworski	830	2	39	23,70	0,59	0,79	0,51	0,51	0,50	0,65
ostrołęcki	1 144	2	40	20,35	0,51	0,71	0,42	0,43	0,44	0,55
ostrowski	974	2	40	21,91	0,55	0,74	0,48	0,45	0,46	0,60
otwocki	1 251	4	40	25,62	0,64	0,80	0,63	0,55	0,53	0,66
piaseczyński	1 559	4	40	24,54	0,61	0,81	0,55	0,52	0,51	0,65
płocki	1 335	2	40	21,74	0,54	0,73	0,48	0,45	0,46	0,57
płoński	1 108	1	40	20,70	0,52	0,73	0,44	0,42	0,42	0,57
pruszkowski	1 386	4	40	25,58	0,64	0,82	0,59	0,55	0,54	0,68
przasnyski	672	2	40	21,71	0,54	0,74	0,48	0,45	0,45	0,59
przysuski	559	3	39	22,49	0,56	0,75	0,55	0,44	0,45	0,59
pułtowski	687	3	38	22,39	0,56	0,74	0,55	0,45	0,45	0,58
radomski	1 872	2	40	22,00	0,55	0,75	0,50	0,46	0,45	0,58
siedlecki	1 072	2	40	20,70	0,52	0,72	0,43	0,43	0,43	0,57
sierpecki	672	5	39	22,10	0,55	0,74	0,49	0,47	0,48	0,56
sochaczewski	944	2	40	22,83	0,57	0,77	0,53	0,47	0,47	0,60
sokołowski	723	4	40	22,58	0,56	0,74	0,51	0,49	0,48	0,59
szydłowiecki	474	3	40	23,44	0,59	0,78	0,50	0,51	0,51	0,63
warszawski	12 095	4	40	27,16	0,68	0,85	0,64	0,60	0,58	0,72
warszawski zachodni	974	3	40	25,20	0,63	0,80	0,64	0,52	0,50	0,66
węgrowski	857	3	39	21,10	0,53	0,74	0,45	0,43	0,43	0,58
wołomiński	2 449	3	40	22,82	0,57	0,78	0,50	0,47	0,47	0,62
wyszkowski	880	1	39	21,66	0,54	0,74	0,50	0,43	0,43	0,60
zwoleniński	431	1	40	22,06	0,55	0,72	0,56	0,44	0,45	0,54
żuromiński	520	3	39	22,04	0,55	0,74	0,48	0,46	0,48	0,58
żyrardowski	817	3	39	22,75	0,57	0,76	0,51	0,47	0,46	0,63

**Tabela 9.** Wyniki uczniów w powiatach woj. mazowieckiego

Dzielnice Warszawy	liczba uczniów	Wynik			łatwość dla arkusza	Łatwość w obszarach standardów wymagań				
		minimalny	maksymalny	średni		I	II	III	IV	V
Bemowo	684	6	40	27,40	0,69	0,86	0,62	0,61	0,60	0,73
Białołęka	789	4	40	27,07	0,68	0,85	0,62	0,60	0,59	0,71
Bielany	1 050	6	40	27,28	0,68	0,86	0,65	0,59	0,58	0,73
Mokotów	1 280	4	40	26,84	0,67	0,84	0,62	0,59	0,57	0,72
Ochota	533	5	40	28,02	0,70	0,86	0,63	0,65	0,62	0,73
Praga Południe	1 193	5	40	26,42	0,66	0,84	0,61	0,58	0,56	0,70
Praga Północ	513	4	40	23,83	0,60	0,78	0,59	0,47	0,48	0,63
Rembertów	191	12	40	26,32	0,66	0,83	0,64	0,56	0,56	0,67
Śródmieście	826	6	40	27,45	0,69	0,86	0,63	0,61	0,60	0,73
Targówek	946	6	40	25,51	0,64	0,83	0,58	0,55	0,53	0,69
Ursus	393	7	40	27,05	0,68	0,85	0,64	0,59	0,57	0,72
Ursynów	1 074	7	40	29,74	0,74	0,88	0,73	0,67	0,64	0,78
Wawer	682	8	40	28,85	0,72	0,87	0,71	0,64	0,62	0,74
Wesoła	225	10	40	27,36	0,68	0,86	0,66	0,59	0,58	0,71
Wilanów	185	4	40	29,09	0,73	0,86	0,75	0,63	0,63	0,75
Włochy	371	6	40	27,94	0,70	0,86	0,68	0,62	0,58	0,74
Wola	880	4	40	26,12	0,65	0,82	0,64	0,56	0,54	0,69
Żoliborz	280	7	40	27,62	0,69	0,86	0,62	0,62	0,60	0,76

**Tabela 10.** Wyniki uczniów w dzielnicach Warszawy