

Okręgowa Komisja Egzaminacyjna w Warszawie



SPRAWOZDANIE ZE SPRAWDZIANU DLA UCZNIÓW W SZÓSTEJ KLASIE SZKOŁY PODSTAWOWEJ



2009



OKRĘGOWA KOMISJA EGZAMINACYJNA W WARSZAWIE
00- 844 WARSZAWA ul. Grzybowska 77
tel. (022) 457-03-35
<http://www.oke.waw.pl> e-mail info@oke.waw.pl

Warszawa, 3. 08. 2009 r.

OKE-WSEGiM-4440-1-09

**Państwo Dyrektorzy Szkół Podstawowych
województwa mazowieckiego**

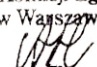
Szanowni Państwo,

2 kwietnia 2009 r. przeprowadziliśmy ogólnopolski sprawdzian w szóstych klasach szkół podstawowych. 28 maja 2009 roku Okręgowa Komisja Egzaminacyjna w Warszawie przekazała wyniki tegorocznego sprawdzianu do szkół województwa mazowieckiego. Tego samego dnia zamieściliśmy na naszej stronie internetowej wstępną informację zawierającą podstawowe dane liczbowe dotyczące tegorocznej edycji sprawdzianu i niektóre parametry statystyczne opisujące wyniki szóstoklasistów piszących sprawdzian na terenie województwa mazowieckiego.

W Sprawozdaniu ze sprawdzianu dla uczniów szóstej klasy szkoły podstawowej przeprowadzonego w 2009 roku w województwie mazowieckim, które właśnie przekazujemy Państwu, zamieściliśmy szczegółowe dane i analizy, które mogą pomóc Państwu w zdiagnozowaniu osiągnięć uczniów i określeniu mocnych i słabych stron szkoły oraz informacje o tym, jak na tle populacji uczniów w całym kraju przedstawiają się wyniki szóstoklasistów z naszego województwa.

Mamy nadzieję, że przekazane materiały okażą się przydatne w Państwa pracy i posłużą refleksji nad skutecznością działań wszystkich środowisk zaangażowanych w podnoszenie jakości pracy polskiej oświaty.

Dyrektor
Okręgowej Komisji Egzaminacyjnej w Warszawie

D Y R E K T O R
Okręgowej Komisji Egzaminacyjnej
w Warszawie

Anna Frenkiel

Spis treści

1. CHARAKTERYSTYKA POPULACJI.....	4
1.1. Liczba uczniów – rodzaje arkuszy egzaminacyjnych.....	4
1.2. Liczba chłopców i dziewcząt.....	5
1.3. Wielkość miejscowości.....	5
1.4. Szkoły publiczne i niepubliczne.....	5
1.5. Uczniowie z dysleksją.....	6
2. WYNIKI SPRAWDZIANU.....	7
2.1. Podstawowe dane statystyczne.....	7
2.2. Wyniki indywidualne.....	8
2.2.1 Wyniki chłopców i dziewcząt.....	9
2.2.2 Wyniki uczniów a wielkość miejscowości, w której mieści się szkoła.....	10
2.2.3 Wyniki uczniów z dysleksją i bez dysleksji.....	10
2.3. Wyniki szkół.....	11
2.4. Wyniki w powiatach.....	12
2.5. Opis arkusza standardowego.....	15
2.6. Zadania i badane w nich czynności.....	16
2.7. Łatwość obszarów umiejętności.....	20
3. PODSUMOWANIE.....	22

1. CHARAKTERYSTYKA POPULACJI

1.1. Liczba uczniów – rodzaje arkuszy egzaminacyjnych

Sprawdzian w szóstej klasie szkoły podstawowej przeprowadzono 2 kwietnia 2009 roku. W województwie mazowieckim przystąpiło do niego **53 633** uczniów. Od 2002 roku liczba uczniów przystępujących do sprawdzianu systematycznie spada. Siedem lat temu przystąpiło do niego 67 328 szóstoklasistów, a w ubiegłym roku sprawdzian pisało 55 177 uczniów.

W tym roku **139** szóstoklasistów zostało, z przyczyn zdrowotnych lub losowych, zwolnionych z obowiązku przystąpienia do sprawdzianu. Uczniowie, którzy byli nieobecni na sprawdzianie 2 kwietnia, bądź go przzerwali, przystąpili do egzaminu w terminie dodatkowym – 3 czerwca. Była to grupa **133** szóstoklasistów.

Sprawdzian 2 kwietnia 2009	Liczba uczniów, którzy				
	byli zgłoszeni	przystąpili do sprawdzianu		zostali zwolnieni	byli nieobecni
		ogółem	w tym laureaci		
	53940	53633	68	139	169

Tabela 1. Dane liczbowe dotyczące uczniów zgłoszonych i przystępujących do sprawdzianu.

Wśród uczniów, którzy przystąpili do sprawdzianu uwzględniono **68** laureatów konkursów przedmiotowych o zasięgu wojewódzkim i ogólnopolskiego konkursu „Losy żołnierza i dzieje oręża polskiego”. Uczniowie ci byli zwolnieni z obowiązku przystąpienia do sprawdzianu i otrzymali z OKE zaświadczenie potwierdzające uzyskanie maksymalnego wyniku.

Nazwa konkursu	Liczba laureatów
Konkurs Matematyczny	11
Konkurs Polonistyczny	16
Konkurs Przyrodniczy	35
konkurs <i>Losy żołnierza i dzieje oręża polskiego</i>	6
razem	68

Tabela 2. Liczby laureatów w zależności od rodzaju konkursu.

Arkusz standardowy rozwiązywało **52 773** szóstoklasistów, w tym **6 607** uczniów z dysleksją rozwojową, co stanowi **12,5%** zdających. Zestawy zadań dostosowane do dysfunkcji ucznia rozwiązywało **860** szóstoklasistów.

Symbol arkusza	Opis	Liczba uczniów
S-A1	standardowy	52 773 (126 w terminie dodatkowym)
	w tym dla uczniów z dysleksją	6 607
S A4	dla uczniów słabo widzących (czcionka 16 punktów)	32
S A5	dla uczniów słabo widzących (czcionka 24 punktów)	22
S-A6	dla uczniów niewidomych (druk w piśmie Braille'a)	8
S-A7	dla uczniów słabo słyszących i niesłyszących	93
S-A8	dla uczniów upośledzonych w stopniu lekkim	705 (7 w terminie dodatkowym)

Tabela 3. Liczba zdających z uwzględnieniem rodzaju arkusza egzaminacyjnego.

1.2. Liczba chłopców i dziewcząt

Wśród tegorocznych szóstoklasistów piszących sprawdzian było **26 307** dziewcząt i **27 326** chłopców. Dziewczęta stanowiły **49%** populacji piszących, a chłopcy **51%**.

1.3. Wielkość miejscowości

W województwie mazowieckim sprawdzian odbył się w **1641** szkołach podstawowych. Tabela przedstawia dane liczbowe i procentowe dotyczące rozmieszczenia szkół w miejscowościach o różnej wielkości oraz liczbę i odsetek uczęszczających do nich uczniów w województwie mazowieckim.

Miejscowość	Szkoły		Uczniowie	
	liczba	procent	liczba	procent
Wieś	1086	66%	21705	40%
Miasto do 20 tys. mieszkańców	106	6,5%	6528	12%
Miasto od 20 tys. do 100 tys. mieszkańców	139	8,5%	9546	18%
Miasto powyżej 100 tys. mieszkańców	310	19%	15987	30%

Tabela 4. Liczba i procent uczniów i szkół a wielkość miejscowości.

1.4. Szkoły publiczne i niepubliczne

W naszym województwie procent uczniów korzystających z nauki w szkołach niepublicznych jest stosunkowo wysoki. Jest to jednak wciąż niewielka liczba w porównaniu z ilością uczniów uczęszczających do szkół publicznych.

Do szkół publicznych województwa mazowieckiego uczęszczało **97%** uczniów piszących sprawdzian w tym roku, do niepublicznych **3%**.

1.5. Uczniowie z dysleksją

W województwie mazowieckim 12,5% uczniów piszących sprawdzian w tym roku korzystało z dostosowania procedur egzaminacyjnych do potrzeb uczniów z dysleksją. Wskaźnik ten nie zmienił się od ubiegłego roku i nie odbiega w sposób znaczący od normy przyjętej dla całej populacji (10%). Nadal występuje wysokie zróżnicowanie liczby uczniów ze zdiagnozowaną dysleksją między powiatami. Porównując dane tegoroczne z ubiegłorocznymi, możemy zaobserwować, że w niektórych powiatach, takich jak pruszkowski, warszawski i warszawski zachodni, odsetek dyslektyków wzrósł w ciągu roku nawet o 10%. Można na tej podstawie sądzić, że jednym z ważniejszych czynników decydującym o liczbie uczniów ze zdiagnozowaną dysleksją jest dostęp do poradni psychologiczno-pedagogicznej w danym powiecie.

Powiat	Uczniowie z dysleksją (2008)	Uczniowie z dysleksją (2009)
białobrzeski	4,9%	5,0%
ciechanowski	11,9%	15,8%
garwoliński	14,2%	18,3%
gostyński	3,0%	3,4%
grodzki	23,1%	23,7%
grójecki	11,3%	12,3%
kozienicki	5,1%	2,7%
legionowski	7,5%	7,1%
lipski	9,2%	9,3%
łosicki	1,1%	0,7%
m.Ostrołęka	8,2%	11,4%
m.Płock	11,3%	12,0%
m.Radom	6,1%	6,9%
m.Siedlce	6,2%	7,5%
makowski	2,5%	4,8%
miński	7,1%	10,8%
mławski	5,5%	4,2%
nowodworski	3,6%	5,0%
ostrołęcki	3,5%	2,3%
ostrowski	2,7%	2,5%
otwocki	12,8%	17,3%
piaseczyński	13,6%	12,0%
płocki	7,6%	8,4%
płoński	2,9%	3,1%
pruszkowski	22,6%	30,9%
przasnyski	3,6%	2,2%
przysuski	8,5%	8,2%
pułtuski	1,8%	4,3%
radomski	2,8%	2,9%
siedlecki	3,4%	3,2%
sierpecki	6,7%	7,2%
sochaczewski	7,1%	6,6%
sokołowski	2,0%	2,7%
szydłowiecki	1,4%	0,6%
warszawski	26,3%	35,5%
warszawski zachodni	18,4%	29,1%

Powiat	Uczniowie z dysleksją (2008)	Uczniowie z dysleksją (2009)
węgrowski	2,0%	4,0%
wołomiński	11,9%	12,5%
wyszkowski	11,6%	11,2%
zwoleński	3,5%	2,3%
żuromiński	3,4%	4,2%
żyrardowski	9,1%	10,9%

Tabela 5. Odsetek uczniów z dysleksją w poszczególnych powiatach w latach 2008 i 2009.

2. WYNIKI SPRAWDZIANU

Przedstawiając wyniki sprawdzianu, koncentrujemy się przede wszystkim na wskaźnikach dotyczących ponad pięćdziesięciotysięcznej populacji uczniów województwa mazowieckiego piszących arkusz standardowy. W przypadku takiej liczby uczniów możemy zakładać wysoką trafność przedstawianych danych. Różne rodzaje arkuszy dostosowanych pisały stosunkowo niewielkie grupy uczniów, a im mniejszą liczbą wyników dysponujemy, tym większy jest przedział ufności dla przedstawianych wskaźników.

2.1. Podstawowe dane statystyczne

W województwie mazowieckim statystyczny uczeń szóstej rozwiązujący arkusz standardowy w 2009 roku uzyskał na sprawdzianie **23,85** punktów, co stanowi w przybliżeniu **60%** punktów możliwych do uzyskania. Jest to wynik nieco wyższy od średniego wyniku statystycznego ucznia w kraju (22,64 punktów). W ubiegłym roku średni wynik w naszym województwie wynosił 26,37, czyli nasz statystyczny szóstoklasista w 2008 roku rozwiązał poprawnie 66% zadań. Już te dane pokazują, że nie można bezpośrednio porównywać średnich wyników z różnych lat. Poziom łatwości zestawów egzaminacyjnych w kolejnych latach różni się nieco od siebie, a każdego roku sprawdzian pisze inna populacja szóstoklasistów.

Taki sam poziom trudności jak zestaw standardowy miał arkusz dostosowany dla uczniów z upośledzeniem w stopniu lekkim. Szóstoklasiści piszący arkusz A8 zdobyli również 60% punktów możliwych do uzyskania.

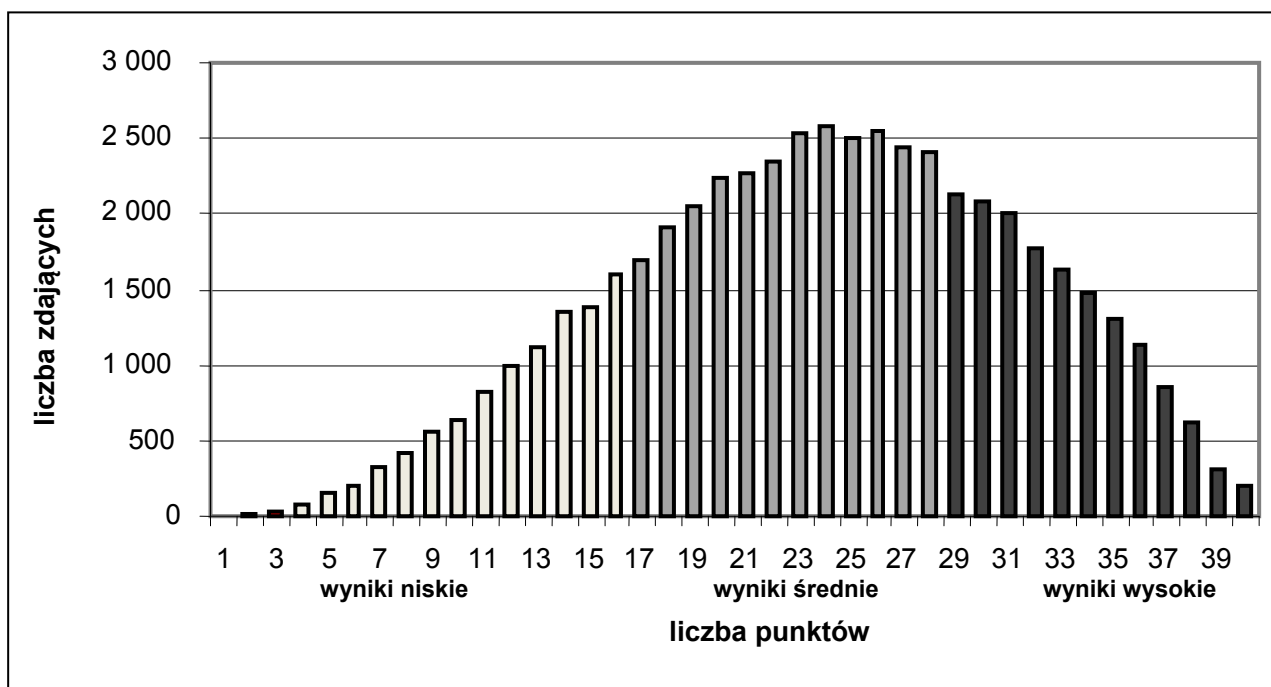
Wśród uczniów piszących arkusz standardowy najczęściej wystąpił wynik 24 punkty (dominanta). Środkowy uczeń rozkładu uporządkowanego malejąco uzyskał również 24 punkty (mediana)

	Rodzaj arkusza					
	A1	A4	A5	A6	A7	A8
Liczba piszących	52 773	32	22	8	93	705
Wynik średni	23,85	20,44	17,91	21,25	22,83	24,04
Procent uzyskanych punktów	60%	51%	45%	53%	57%	60%
Mediana	24,00	20,00	16,00	18,00	25,00	25,00
Dominanta	24,00	18,00	16,00	11,00	25,00	21,00
Maksimum	40,00	35,00	30,00	35,00	40,00	40,00
Minimum	1,00	6,00	7,00	11,00	5,00	1,00
Odchylenie standardowe	7,63	8,31	5,80	9,15	9,96	8,18

Tabela 6. Podstawowe wskaźniki statystyczne dla wyników sprawdzianu.

2.2. Wyniki indywidualne

Rozkład wyników uczniowskich jest prawie symetryczny, zbliżony do normalnego. W ubiegłych latach rozkłady wyników uczniowskich były przesunięte w prawą stronę i pokazywały wyraźną nadreprezentację wyników wysokich. Jedną z przyczyn tej różnicy jest wspomniana wcześniej dysproporcja w poziomie łatwości zestawów egzaminacyjnych kolejnych edycji.



Rysunek 1. Rozkład wyników uczniów rozwiązujących arkusz standardowy w województwie mazowieckim.

Na wykresie wyodrębniono trzy grupy uczniów: z niskimi wynikami, ze średnimi wynikami i z wysokimi wynikami.

Wśród piszących arkusz A1 w województwie mazowieckim czterech uczniów uzyskało 1 punkt (wynik minimalny). Wśród 130 uczniów z wynikiem 40 punktów (wynik maksymalny) było 68 laureatów konkursów. Dla porównania – w ubiegłym roku 219 uczniów uzyskało wynik maksymalny, a wśród nich było 56 laureatów konkursów.

Interpretowanie osiągnięć uczniów i porównywanie wyników sprawdzianu z różnych lat umożliwia nam **skala staninowa**.

Stopień skali i nazwa wyniku	1 najniższy	2 bardzo niski	3 niski	4 niżej średni	5 średni	6 wyżej średni	7 wysoki	8 bardzo wysoki	9 najwyższy
Przedział punktowy	0-9	10-12	13-16	17-20	21-24	25-28	29-32	33-35	36-40
Odsetek uczniów w woj. mazowieckim	3,4%	4,6%	10,3%	14,0%	18,4%	18,8%	15,1%	8,4%	5,9%
Liczba uczniów w woj. mazowieckim	1794	2443	5458	7908	9731	9904	7991	4414	3130
Obszary	wyniki niskie			wyniki średnie			wyniki wysokie		
Odsetek uczniów	18,3%			51,2%			29,4%		

Tabela 7. Skala staninowa wyników indywidualnych z podziałem na wyniki niskie, średnie i wysokie

2.2.1 Wyniki chłopców i dziewcząt

Zróznicowanie wyników sprawdzianu ze względu na płeć piszących można zaobserwować każdego roku. Jest to zjawisko naturalne, a dysproporcje w wynikach są większe lub mniejsze w zależności od rodzaju sprawdzanych umiejętności.

	Dziewczęta	Chłopcy
liczba piszących	25 962	26 811
wynik średni	24,50	23,21
wynik maksymalny	40,00	40,00
wynik minimalny	2,00	1,00
Mediana	25,00	23,00
Modalna	26,00	23,00
Odchylenie standardowe	7,30	7,88

Tabela 8. Wyniki uczniów w zależności od płci.

Płeć		Czytanie	Pisanie	Rozumowanie	Korzystanie z informacji	Wykorzystywanie wiedzy w praktyce
Dziewczęta	średnia	7,92	6,12	4,00	2,62	3,84
	wykonanie %	79	61	50	66	48
Chłopcy	średnia	7,76	4,80	4,08	2,46	4,11
	wykonanie %	78	48	51	62	51

Tabela 9. Wyniki uczniów w obszarach umiejętności z podziałem na płeć.

Podobnie jak w latach ubiegłych zauważalna różnica w wynikach chłopców i dziewcząt dotyczy umiejętności pisania. W tym roku za umiejętność pisania dłuższej wypowiedzi dziewczęta uzyskały o 13% punktów więcej niż chłopcy. Minimalnie lepiej od dziewcząt wypadli chłopcy w obszarze umiejętności rozumowania, a także wykorzystywania wiedzy w praktyce.

2.2.2 Wyniki uczniów a wielkość miejscowości, w której mieści się szkoła

Zróznicowanie średnich wyników uczniów uczęszczających do szkół w miejscowościach o różnej wielkości przedstawia tabela.

	Średnia	Procent uzyskanych punktów	Liczba uczniów
Wieś	22,15	55	21 328
Miasto do 20 tys.	23,19	58	6 419
Miasto od 20 tys. do 100 tys.	23,92	60	9 335
Miasto powyżej 100 tys.	26,38	66	15 691

Tabela 10. Średnie wyniki uczniów w zależności od wielkości miejscowości.

Warto zauważyć, że w województwie mazowieckim 30% szóstoklasistów uczęszcza do szkół zlokalizowanych w dużych miastach, podczas gdy w kraju odsetek uczniów uczących się w wielkomiejskich szkołach wynosi 23%. Średni wynik uczniów uczących się w szkołach podstawowych w Warszawie wyniósł 27,22 (w kraju 22,64), co oznacza, że uczniowie warszawscy uzyskali 68% punktów możliwych do zdobycia. Poza stolicą miastami mającymi powyżej 100 tysięcy mieszkańców są w naszym województwie Radom i Płock.

2.2.3 Wyniki uczniów z dysleksją i bez dysleksji

Szóstoklasiści, którzy korzystali z dostosowania sprawdzianu dla uczniów z dysleksją, czyli z wydłużonego czasu pracy o 50% i ze zmodyfikowanych kryteriów przy ocenie pisania, uzyskali w naszym województwie średni wynik **24,96** pkt, a uczniowie bez tej dysfunkcji wypadli nieco słabiej – **23,69** pkt.

Statystyczny uczeń z dysleksją otrzymuje więcej punktów za umiejętność pisania. W tym obszarze poziom wykonania zadania przez piszących ze zdiagnozowaną dysleksją był na tegorocznym sprawdzianie wyższy o 14% od osiągnięć pozostałych uczniów. Warto zauważyć, że za umiejętności ortograficzne i interpunkcyjne uczeń mógł uzyskać maksymalnie 4 punkty (10% z puli wszystkich punktów). Uczniom bez dysleksji przyznawano punkty w zależności od ilości popełnionych błędów, natomiast uczeń ze zdiagnozowaną dysleksją otrzymywał punkty za ortografię i interpunkcję, jeśli jego praca była spójna, komunikatywna i podzielona na zdania. W pozostałych obszarach różnice w wynikach tych uczniów są nieistotne statystycznie, także w obszarze rozumowania, mimo że uczeń z dysleksją ma prawo mylić się przy przepisywaniu liczb z treści zadania.

Uczniowie		Czytanie	Pisanie	Rozumowanie	Korzystanie z informacji	Wykorzystywanie wiedzy w praktyce
bez dysleksji	Średnia	7,84	5,28	4,04	2,54	3,99
	Wykonanie (%)	78	53	51	64	50
z dysleksją	Średnia	7,85	6,66	4,03	2,55	3,88
	Wykonanie (%)	78	67	50	64	48

Tabela 12. Wyniki uczniów z dysleksją i bez dysleksji w obszarach umiejętności.

W zadaniach zamkniętych sprawdzających umiejętności ze wszystkich obszarów poza pisaniem wskazanie poprawnej odpowiedzi było tak samo łatwe dla uczniów z dysleksją, jak i bez dysleksji. Jedni i drudzy zdobyli za zadania zamknięte 69% punktów możliwych do uzyskania.

2.3. Wyniki szkół

W województwie mazowieckim sprawdzian odbył się w 1641 szkołach. Arkusz standardowy pisali uczniowie w 1419 szkołach. Interpretując średnie wyniki szkół należy brać pod uwagę fakt, że liczebność uczniów przystępujących do sprawdzianu w poszczególnych szkołach jest bardzo różna. W kilku szkołach czy placówkach oświatowych zdawał tylko jeden uczeń. W szkołach wiejskich liczba szóstoklasistów często nie przekraczała 20 osób, ale mamy w województwie mazowieckim i takie szkoły, w których do sprawdzianu przystąpiło ponad 200 uczniów. Im mniej uczniów zdawało egzamin w danej szkole, tym większy jest przedział ufności dla jej średniego wyniku.

Wynik średni dla szkoły zlokalizowanej w województwie mazowieckim wynosi **23,84**, podczas gdy statystyczna szkoła w kraju uzyskała wynik 22,2.

Aby ustalić, jaką pozycję zajmuje średni wynik szkoły wśród innych wyników szkół, należy skorzystać ze skali znormalizowanej. Pozwala ona obliczyć, jaki procent szkół uzyskało taki sam lub zbliżony wynik, a także zobaczyć, ile szkół uzyskało wynik niższy lub wyższy. Znormalizowana skala staninowa umożliwia również porównywanie średniego wyniku punktowego z tego roku z wynikami z lat ubiegłych. Przykładowo: tegoroczny wynik 25 pkt. mieści się w staninie wysokim, a ten sam wynik w ubiegłym roku znalazłby się w staninie średnim.

Numer i nazwa wyniku	1 najniższy	2 bardzo niski	3 niski	4 niżej średni	5 średni	6 wyżej średni	7 wysoki	8 bardzo wysoki	9 najwyższy
Przedział punktowy	7,9-17,0	17,1-18,7	18,8-20,0	20,1-21,3	21,4-22,7	22,8-24,1	24,2-25,6	25,7-27,7	27,8-35,7
Liczba szkół w woj. mazowieckim	1	2	132	223	246	241	223	186	165
Odsetek szkół w woj. mazowieckim	0,07	0,14	9,3	15,7	17,3	17,0	15,7	13,1	11,6
Odsetek szkół w kraju	3,9	7,1	11,7	16,8	20,0	16,9	11,9	7,2	4,4

Tabela 13. Skala staninowa średnich wyników szkół (dane dotyczą 1419 szkół, w których uczniowie pisali arkusz standardowy).

Z danych zamieszczonych w tabeli można odczytać, że w 574 szkołach naszego województwa, czyli w 40,0% placówek, średnie wyniki mieściły się w grupach wyników wysokich, bardzo wysokich i najwyższych, natomiast 135 szkół, czyli 9,5%, znalazło się w staninach: najniższym, bardzo niskim i niskim.

2.4. Wyniki w powiatach

Podstawowe parametry statystyczne wyników uczniów piszących arkusz standardowy w 42 powiatach województwa mazowieckiego i 18 dzielnicach Warszawy przedstawiają kolejne dwie tabele.

POWIAT	liczba uczniów	średni wynik	łatwość dla arkusza	Łatwość w obszarach standardów wymagań				
				I	II	III	IV	V
białobrzeski	433	21,59	0,54	0,74	0,47	0,45	0,45	0,58
ciechanowski	1 109	20,89	0,52	0,73	0,47	0,41	0,41	0,56
garwoliński	1 388	22,48	0,56	0,76	0,50	0,47	0,46	0,61
gostyniński	534	21,55	0,54	0,74	0,44	0,46	0,45	0,60
grodziski	919	23,95	0,60	0,81	0,51	0,52	0,50	0,65
grójecki	1 135	22,85	0,57	0,77	0,54	0,46	0,46	0,62
kozienicki	733	22,12	0,55	0,75	0,49	0,46	0,46	0,58
legionowski	1 128	24,80	0,62	0,81	0,53	0,56	0,53	0,67
lipski	414	22,56	0,56	0,75	0,51	0,47	0,47	0,60
łosicki	425	21,95	0,55	0,75	0,45	0,48	0,46	0,62
m. Ostrołęka	624	23,56	0,59	0,77	0,51	0,51	0,51	0,64
m. Płock	1 296	24,33	0,61	0,79	0,55	0,52	0,52	0,64
m. Radom	2 353	23,66	0,59	0,78	0,56	0,49	0,48	0,63
m. Siedlce	828	24,64	0,62	0,79	0,58	0,53	0,52	0,65
makowski	583	21,16	0,53	0,75	0,46	0,43	0,41	0,58
miński	1 635	24,33	0,61	0,80	0,57	0,52	0,50	0,64
mławski	951	21,75	0,54	0,73	0,51	0,44	0,43	0,58
nowodworski	830	23,70	0,59	0,79	0,51	0,51	0,50	0,65
ostrołęcki	1 144	20,35	0,51	0,71	0,42	0,43	0,44	0,55
ostrowski	974	21,91	0,55	0,74	0,48	0,45	0,46	0,60
otwocki	1 251	25,62	0,64	0,80	0,63	0,55	0,53	0,66
piaseczyński	1 559	24,54	0,61	0,81	0,55	0,52	0,51	0,65
płocki	1 335	21,74	0,54	0,73	0,48	0,45	0,46	0,57
płoński	1 108	20,70	0,52	0,73	0,44	0,42	0,42	0,57
pruszkowski	1 386	25,58	0,64	0,82	0,59	0,55	0,54	0,68
przasnyski	672	21,71	0,54	0,74	0,48	0,45	0,45	0,59
przysuski	559	22,49	0,56	0,75	0,55	0,44	0,45	0,59
pułtuski	687	22,39	0,56	0,74	0,55	0,45	0,45	0,58
radomski	1 872	22,00	0,55	0,75	0,50	0,46	0,45	0,58
siedlecki	1 072	20,70	0,52	0,72	0,43	0,43	0,43	0,57
sierpecki	672	22,10	0,55	0,74	0,49	0,47	0,48	0,56
sochaczewski	944	22,83	0,57	0,77	0,53	0,47	0,47	0,60
sokołowski	723	22,58	0,56	0,74	0,51	0,49	0,48	0,59
szydłowiecki	474	23,44	0,59	0,78	0,50	0,51	0,51	0,63
warszawski	12 095	27,16	0,68	0,85	0,64	0,60	0,58	0,72
warszawski zachodni	974	25,20	0,63	0,80	0,64	0,52	0,50	0,66
węgrowski	857	21,10	0,53	0,74	0,45	0,43	0,43	0,58
wołomiński	2 449	22,82	0,57	0,78	0,50	0,47	0,47	0,62
wyszowski	880	21,66	0,54	0,74	0,50	0,43	0,43	0,60
zwolenński	431	22,06	0,55	0,72	0,56	0,44	0,45	0,54
żuromiński	520	22,04	0,55	0,74	0,48	0,46	0,48	0,58
żyrardowski	817	22,75	0,57	0,76	0,51	0,47	0,46	0,63

Tabela 14. Wyniki uczniów w powiatach woj. mazowieckiego

Dzielnice Warszawy	liczba uczniów	średni wynik	łatwość dla arkusza	Łatwość w obszarach standardów wymagań				
				I	II	III	IV	V
Bemowo	684	27,40	0,69	0,86	0,62	0,61	0,60	0,73
Białołęka	789	27,07	0,68	0,85	0,62	0,60	0,59	0,71
Bielany	1 050	27,28	0,68	0,86	0,65	0,59	0,58	0,73
Mokotów	1 280	26,84	0,67	0,84	0,62	0,59	0,57	0,72
Ochota	533	28,02	0,70	0,86	0,63	0,65	0,62	0,73
Praga Południe	1 193	26,42	0,66	0,84	0,61	0,58	0,56	0,70
Praga Północ	513	23,83	0,60	0,78	0,59	0,47	0,48	0,63
Rembertów	191	26,32	0,66	0,83	0,64	0,56	0,56	0,67
Śródmieście	826	27,45	0,69	0,86	0,63	0,61	0,60	0,73
Targówek	946	25,51	0,64	0,83	0,58	0,55	0,53	0,69
Ursus	393	27,05	0,68	0,85	0,64	0,59	0,57	0,72
Ursynów	1 074	29,74	0,74	0,88	0,73	0,67	0,64	0,78
Wawer	682	28,85	0,72	0,87	0,71	0,64	0,62	0,74
Wesoła	225	27,36	0,68	0,86	0,66	0,59	0,58	0,71
Wilanów	185	29,09	0,73	0,86	0,75	0,63	0,63	0,75
Włochy	371	27,94	0,70	0,86	0,68	0,62	0,58	0,74
Wola	880	26,12	0,65	0,82	0,64	0,56	0,54	0,69
Żoliborz	280	27,62	0,69	0,86	0,62	0,62	0,60	0,76

Tabela 15. Wyniki uczniów w dzielnicach Warszawy

Aby zanalizować rozkład wyników w całym województwie, należy posłużyć się normami staninowymi ustalonymi dla powiatów. Wzięto w nich pod uwagę średnie liczby punktów uzyskanych przez uczniów w każdym powiecie województwa mazowieckiego.

Nazwa staninu	Przedział średnich punktowych	Powiaty										
najniższy	20,35	ostrołęcki										
bardzo niski	20,7-20,9	siedlecki	płoński	ciechanowski								
niski	21,1-21,7	węgrowski	makowski	gostyniński	białobrzeski	wyszkowski						
niżej średni	21.71 - 22,09	przasnyski	płocki	mławski	ostrowski	łosicki	radomski	żuromiński	zwoleński			
średni	22,1 - 22,84	sierpecki	kozieniński	pułtowski	garwołęński	przysuski	lipski	sokołowski	żyrardowski	wołomiński	sochaczewski	
wyżej średni	22,85 - 24,5	grójcecki	szydłowiecki	m.Ostrołęka	m.Radom	nowodworski	grodziski	miński	m.Płock			
wysoki	24,54- 24,8	piaseczyński	m.Siedlce	legionowski								
bardzo wysoki	25,2 - 25,6	warszawski zach.	pruskowski	otwocki								
najwyższy	27,16	warszawski										

Tabela 16. Skala staninowa dla średnich wyników w powiatach województwa mazowieckiego.

Różnica między najwyższą wartością średniej w powiatach (27,16 pkt.) a najniższą (20,35 pkt.) jest wysoka i wynosi 6,8 pkt.

2.5. Opis arkusza standardowego

Standardowy zestaw egzaminacyjny *O zwierzętach* składał się z 25 zadań. Wśród nich było: dwadzieścia zadań zamkniętych wielokrotnego wyboru, w których uczeń wskazywał jedną prawidłową odpowiedź spośród czterech podanych, jedno zadanie na dobieranie, dwa zadania krótkiej odpowiedzi i dwa zadania rozszerzonej odpowiedzi. Arkusz skonstruowano według następującego planu.

Obszar umiejętności	Liczba punktów	Procentowy udział badanych umiejętności	Numery zadań/czynności
Czytanie (1)	10	25	1, 2, 3, 4, 14, 15, 16, 17, 18, 19
Pisanie (2)	10	25	25
Rozumowanie (3)	8	20	9, 10, 20, 21, 23-I, 23-III, 24-I, III
Korzystanie z informacji (4)	4	10	12, 13, 22-I, II
Wykorzystywanie wiedzy w praktyce (5)	8	20	5, 6, 7, 8, 11, 23-II, 24-II, IV
Razem	40	100	

Tabela 17. Plan arkusza standardowego

Szczegółowy opis wszystkich czynności, które musieli wykonać uczniowie rozwiązujący test, zawiera kartoteka zestawu egzaminacyjnego *O zwierzętach*.

Nr zadania	Liczba punktów	Obszar standardów	Sprawdzana czynność <i>Uczeń:</i>
1	1	czytanie	określa temat tekstu
2	1	czytanie	wnioskuje na podstawie kilku informacji
3	1	czytanie	wyjaśnia cel użycia zwrotu do czytelnika
4	1	czytanie	odczytuje informację podaną wprost
5	1	wykorzystywanie wiedzy w praktyce	dolicza do podanej daty czas trwania procesu i ustala datę jego zakończenia
6	1	wykorzystywanie wiedzy w praktyce	oblicza różnicę długości, gdy dane są wyrażone w różnych jednostkach
7	1	wykorzystywanie wiedzy w praktyce	oblicza czas trwania zdarzenia
8	1	wykorzystywanie wiedzy w praktyce	wyznacza skalę planu
9	1	rozumowanie	analizuje treść zadania i wybiera wyrażenie prowadzące do obliczenia szukanej kwoty
10	1	rozumowanie	wskazuje liczbę spełniającą warunki zadania
11	1	wykorzystywanie wiedzy w praktyce	oblicza czas trwania zdarzenia
12	1	korzystanie z informacji	wnioskuje na podstawie informacji

13	1	korzystanie z informacji	dostrzega wspólną cechę w kilku informacjach
14	1	czytanie	odczytuje główną myśl utworu
15	1	czytanie	rozpoznaje narratora
16	1	czytanie	określa cechę charakteru wskazanej postaci
17	1	czytanie	wyjaśnia znaczenie wyrazu na podstawie kontekstu
18	1	czytanie	porównuje dane odczytane z diagramu słupkowego (porównanie różnicowe)
19	1	czytanie	porównuje dane odczytane z diagramu słupkowego
20	1	rozumowanie	określa ułamek danej wielkości
21	1	rozumowanie	uzupełnia łańcuch pokarmowy
22.I	1	korzystanie z informacji	dokonyuje wyboru na podstawie analizy ofert
22.II	1	korzystanie z informacji	wnioskuje na podstawie informacji
23.I	1	rozumowanie	ustala sposób obliczenia pola równoległoboku
23.II	1	wykorzystywanie wiedzy w praktyce	oblicza pole równoległoboku
23.III	1	rozumowanie	analizuje wynik dotyczący pola i ustala najmniejszą liczbę paczek
24.I	1	rozumowanie	ustala sposób obliczenia ilości potrzebnego paliwa
24.II	1	wykorzystywanie wiedzy w praktyce	oblicza ilość potrzebnego paliwa
24.III	1	rozumowanie	ustala sposób obliczenia kosztu paliwa
24.IV	1	wykorzystywanie wiedzy w praktyce	oblicza koszt paliwa
25.I	3	pisanie	pisze opowiadanie o przyjaźni
25.II	1	pisanie	pisze opowiadanie ładnym stylem
25.III	2	pisanie	pisze tekst poprawny pod względem językowym
25.IV	2	pisanie	pisze tekst poprawny pod względem ortograficznym
25.V	2	pisanie	pisze tekst poprawny pod względem interpunkcyjnym

Tabela 18. Czynności sprawdzane w teście standardowym *O zwierzętach*.

2.6. Zadania i badane w nich czynności

W naszym województwie za zadania zamknięte uczniowie uzyskali średnio 13,88 pkt., czyli **69%** możliwych do zdobycia punktów, a w części otwartej 9,97 pkt., co stanowi **50%** wszystkich punktów możliwych do uzyskania za tę część.

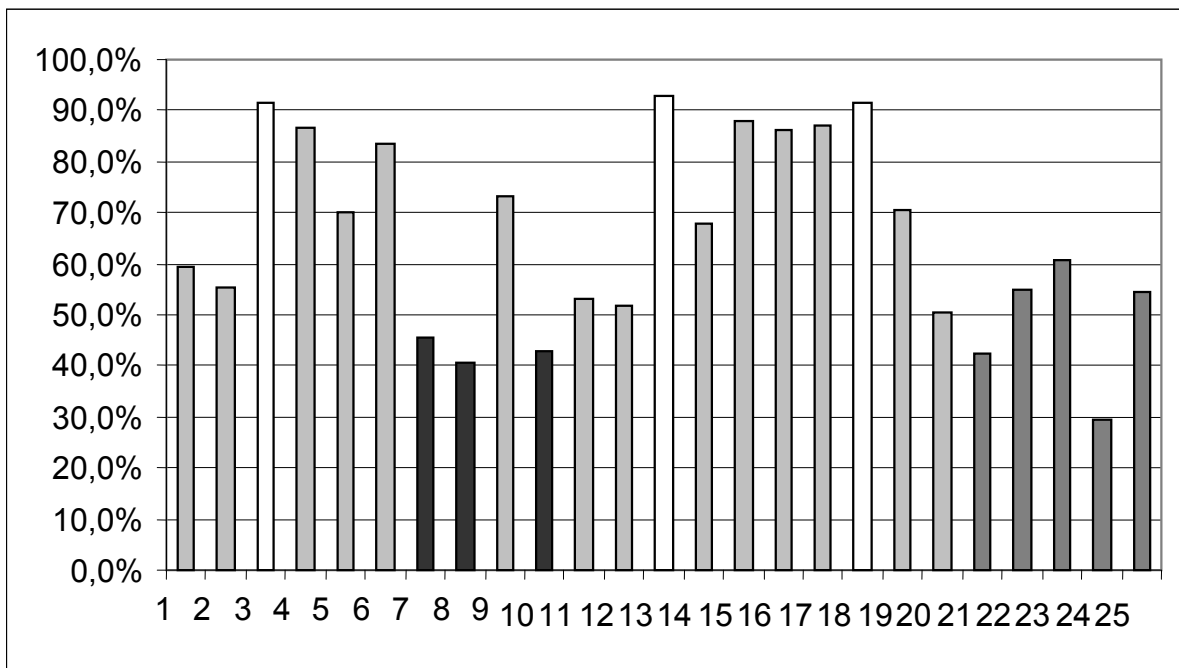
W tabeli i na diagramie przedstawiono procent uzyskanych punktów za każde z zadań zamkniętych (od zad. 1. do 20.) i otwartych (od zad. 21. do 25.).

Nr zadania	1	2	3	4	5	6	7	8	9	10
Wykonanie	59%	55%	92%	87%	70%	83%	45%	41%	73%	43%

Nr zadania	11	12	13	14	15	16	17	18	19	20
Wykonanie	53%	52%	93%	68%	88%	86%	87%	92%	71%	51%

Nr zadania	21	22	23	24	25
Wykonanie	42%	55%	61%	30%	55%

Tabela 19. Procent punktów uzyskanych przez uczniów za rozwiązania zadań.



Rysunek 2. Procent uzyskanych przez uczniów punktów za rozwiązania wszystkich zadań.

W grupie zadań zamkniętych, wielokrotnego wyboru, uczniowie poradzi sobie bardzo dobrze z zadaniami: 13, 3 i 18. Każde z tych zadań poprawnie rozwiązało ponad 90% piszących.

Zadanie 13. (łatwość 0,93) wymagało dostrzeżenia wspólnej cechy we wszystkich zamieszczonych opisach. W zadaniu 3. (łatwość 0,92) należało wyjaśnić cel użycia przez autora zwrotu do czytelnika. Aby udzielić prawidłowej odpowiedzi w zadaniu 18. (łatwość 0,92), uczeń musiał odczytać dane z diagramu słupkowego i obliczyć różnicę odczytanych liczb.

Najtrudniejszymi zadaniami zamkniętymi okazały się zadania: 8, 10 i 7, które poprawnie rozwiązało poniżej 50% uczniów.

W zadaniu 8. (łatwość 0,41) należało wyznaczyć skalę planu, co wymagało umiejętności zamiany jednostek długości oraz dzielenia liczb naturalnych. Z wykonaniem dzielenia uczniowie nie mieli większych problemów, natomiast na podstawie najczęściej wybieranej odpowiedzi można sądzić, że nie zwrócili uwagi na różne jednostki, w których wyrażona była odległość rzeczywista i pokazana na planie.

Zadanie 10. (łatwość 0,43) wymagało wskazania liczby spełniającej warunki podane w jego treści. Najczęściej pojawiająca się odpowiedź sugeruje, że uczniowie popełniali błąd w rozumowaniu.

Zadanie 7. (łatwość 0,45) polegało na obliczeniu czasu trwania lotu gołębia na podanym dystansie, mając informację, ile kilometrów pokonuje on w ciągu jednej godziny. Najczęściej występująca błędna odpowiedź wskazuje, że uczniowie różnicę liczby kilometrów traktowali jako szukany czas.

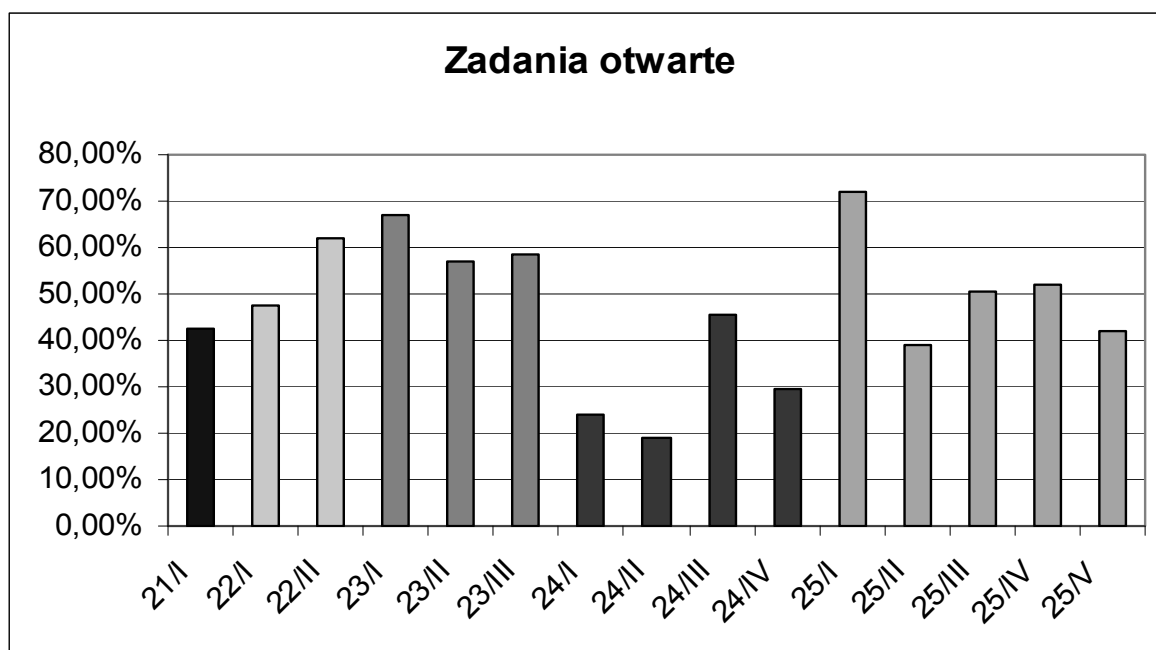
W zadaniach otwartych punktowano poszczególne czynności ucznia. Zadania od 21. do 24. sprawdzały umiejętności matematyczno-przyrodnicze i korzystania z informacji. Natomiast zadanie 25. to jedyne zadanie w arkuszu, które badało umiejętność pisania.

Nr zadania	21	22.I	22.II	23.I	23.II	23.III	24.I	24.II	24.III	24.IV
Wykonanie	0,42%	0,48%	0,62%	0,67%	0,57%	0,58%	0,24%	0,19%	0,46%	0,29%

Nr zadania	25.I	25.II	25.III	25.IV	25.V
Wykonanie	0,72%	0,39%	0,51%	0,52%	0,42%

Tabela 20. Procent uzyskanych punktów za czynności sprawdzane w zadaniach otwartych.

Dane z tabeli przedstawione na diagramie unaoczniają stopień trudności poszczególnych czynności sprawdzanych w zadaniach otwartych. Poziom wykonania niektórych czynności w zadaniu matematycznym 24. nie przekracza 30%, natomiast z innymi umiejętnościami matematycznymi sprawdzanymi zadaniem 23. poradziło sobie około 60% uczniów.



Rysunek 3. Procent uzyskanych przez uczniów punktów za rozwiązania zadań otwartych.

Wśród kilkupunktowych zadań otwartych najlepszy wynik osiągnęli uczniowie w matematycznym zadaniu 23. (łatwość 0,61). Rozwiązanie tego zadania polegało na obliczeniu pola równoległoboku i oszacowaniu liczby potrzebnych paczek nasion trawy. 67% uczniów przedstawiło sposób obliczenia pola równoległoboku, ale tylko 57% poradziło sobie z poprawnością rachunkową. Poprawne oszacowanie liczby paczek nasion trawy potrzebnej do obsiania wyznaczonej przez siebie powierzchni działki wykonało 58% uczniów.

Zadanie 23. było dla uczniów umiarkowanie trudne, a przyczyny niepowodzeń były różne: stosowanie wzorów do obliczania pól innych figur (np. trójkąta, trapezu), błędy rachunkowe wynikające z nieumiejętności mnożenia sposobem pisemnym bądź z niewłaściwej interpretacji otrzymanego wyniku przy ustalaniu liczby paczek nasion trawy.

Najtrudniejsze dla uczniów było zadanie 24. (łatwość 0,30). Było to także zadanie matematyczne, w którym należało obliczyć koszt paliwa potrzebnego do przejechania samochodem danej drogi przy podanej cenie paliwa i jego zużyciu (na 100 km) przez ten samochód. Ponad 8% uczniów w ogóle nie podjęło rozwiązania tego zadania.

Uczniowie wykazali się dużą inwencją matematyczną w poszukiwaniu sposobów prowadzących do ustalenia ilości paliwa potrzebnego na przejechanie trasy. Wpływ na to miała realność zaprezentowanej w zadaniu sytuacji i dane liczbowe pozwalające na dokonywanie obliczeń wieloetapowych. Niestety, skuteczność tych prób jest niezadowolająca. Wielu uczniów nie uwzględniło w rozwiązaniach wszystkich danych (drogi tam i z powrotem) i było to prawdopodobnie skutkiem nieuważnego przeczytania treści zadania.

24% uczniów zaprezentowało poprawną metodę obliczenia ilości potrzebnego paliwa. W obliczeniach posługiwali się liczbami dziesiętnymi, stąd najwięcej błędów rachunkowych dotyczących czterech podstawowych działań. Wielu szóstoklasistów nie zna algorytmów mnożenia i dzielenia liczb dziesiętnych sposobem pisemnym. Błędy rachunkowe wynikały również z tego, że uczniowie w zapisie liczby dziesiętnej opuszczali przecinek lub stawiali go w niewłaściwym miejscu. Tylko 19% uczniów potrafiło obliczyć poprawnie ilość potrzebnego paliwa. Najwięcej uczniów (46%) ustaliło sposób obliczenia kosztu paliwa, ale już tylko 29% poradziło sobie z wykonaniem poprawnych obliczeń.

Umiejętność pisania sprawdzana była w tym roku jednym zadaniem ocenianym w skali od 0 do 10 punktów. Uczniowie pisali opowiadanie pt: „Tak się zaczęła przyjaźń”. Bohaterami opowiadania mieli być człowiek i zwierzę. Podobnie jak w ubiegłych latach, należało spełnić wymóg objętości i napisać pracę wypełniającą co najmniej połowę wyznaczonego miejsca.

Wypowiedź pisemna oceniana była w zakresie **realizacji tematu** w skali od 0 do 3 punktów, przy czym kryterium oceny stanowił stopień rozwinięcia tematu oraz forma wypowiedzi. Za pracę na temat, pełną i bogatą treściowo uczeń otrzymywał 3 punkty, za częściowe rozwinięcie tematu – 2 punkty, natomiast za ubogie – 1 punkt. Uczniowie, których prace nie były zgodne z tematem, otrzymywali 0 punktów. Warunkiem zgodności z tematem było napisanie opowiadania o tym, jak nawiązała się przyjaźń, którego bohaterami są człowiek (ludzie) i zwierzę (zwierzęta).

W województwie warszawskim ponad 70% zdających poprawnie zrealizowało temat wypowiedzi pisemnej.

Niedostatki prac w zakresie realizacji tematu polegały najczęściej na nieudolnej konstrukcji fabuły. Akcja niektórych opowiadań była tylko schematycznym i szablonowym ciągiem kilku wydarzeń.

Prace stanowiące częściową realizację tematu od prac pełnych i bogatych treściowo odróżnia przede wszystkim mniejszy stopień oryginalności i węższy zakres środków stosowanych w kreacji świata przedstawionego. Uczniowie często nie uwzględniali lub ograniczali się do pobieżnego zasygnalizowania takich istotnych elementów opowiadania jak miejsce i czas wydarzeń, sytuacja narracyjna, towarzyszące zdarzeniom okoliczności, charakterystyka bohaterów czy motywy ich postępowania.

Wśród prac, w których nie zrealizowano tematu, najliczniejsze były opowieści o przyjaźni rozgrywanej się tylko między ludźmi.

Wielu szóstoklasistów, którym nie udało się zrealizować tematu, tworzyło tekst pozbawiony cech konstrukcyjnych opowiadania – zamiast wypowiedzi przedstawiającej ciąg zdarzeń powiązanych w łańcuchach przyczynowo-skutkowy powstawał np. tekst stanowiący swobodny zapis refleksji na temat przyjaźni.

Za **słownictwo i styl** uczeń mógł otrzymać 1 punkt lub 0 punktu. Punkt otrzymywali ci uczniowie, którzy wykazali się umiejętnością stosowania urozmaiconego słownictwa oraz pisania funkcjonalnym stylem właściwym ze względu na formę wypowiedzi. Forma opowiadania wymagała stosowania słownictwa określającego czynności i działania bohaterów oraz sygnalizującego następstwo czasowe przedstawianych wydarzeń. Umiejętność pisania ładnym, funkcjonalnym stylem nie jest łatwa. Zaczyna się ją rozwijać w szkole podstawowej i jest doskonała przez wszystkie lata dalszej edukacji.

W województwie mazowieckim niespełna 40% dzieci otrzymało punkt za słownictwo i styl.

Poprawność językowa oceniana była w skali od 0 do 2 punktów. Tą umiejętnością wykazało się w naszym województwie ponad 50% szóstoklasistów. Najwięcej błędów dotyczyło niepoprawnej konstrukcji zdań. Wielu uczniów nie radzi sobie z wyznaczaniem granicy zdania. Zdarzały się prace, które można określić jako potok słowny.

Bardzo często występowały również nieuzasadnione powtórzenia wyrazów w obrębie akapitu lub nawet wypowiedzenia. Wiele błędów gramatycznych wynikało z używania niepoprawnej formy fleksyjnej wyrazu, np. formy celownika liczby pojedynczej: *ptaku* zamiast *ptakowi*. Bardzo często pojawiała się w wypowiedziach uczniów błędna forma czasowników, np.: *szlem*.

Poprawność ortograficzną oceniano w skali od 0 do 2 punktów. Większość błędów w pracach uczniowskich wynikała z naruszania zasad pisowni ó/u, rz/ż, i ch/h. Bardzo częstym błędem u szóstoklasistów jest także nieprawidłowy zapis samogłosek nosowych, zwłaszcza w wygłosie, czy też nieprawidłowa pisownia wyrazów zawierających samogłoski dźwięczne i bezdźwięczne. Potwierdzeniem braku umiejętności ortograficznych u szóstoklasistów jest częste stosowanie przez uczniów zapisu fonetycznego wyrazów.

Ponad 50% szóstoklasistów w województwie mazowieckim napisało prace poprawne pod względem ortograficznym.

Poprawność interpunkcyjną oceniano w skali od 0 do 2 punktów. Najczęściej występującymi w pracach uczniów błędami interpunkcyjnymi było pomijanie przecinka oddzielającego zdania składowe w zdaniu złożonym i niezaznaczanie znakiem interpunkcyjnym granicy zdania.

Umiejętnościami interpunkcyjnymi wykazało się w naszym województwie ponad 40% szóstoklasistów.

2.7. Łatwość obszarów umiejętności

Wszystkie rodzaje arkuszy egzaminacyjnych sprawdzały te same obszary umiejętności szóstoklasistów. Proporcje punktów za każdy obszar umiejętności są takie same w arkuszach A1, A4, A5, A6, A7. Jedynie w arkuszu A8 przeznaczonym dla dzieci z upośledzeniem w stopniu lekkim proporcje punktów rozłożone są inaczej.

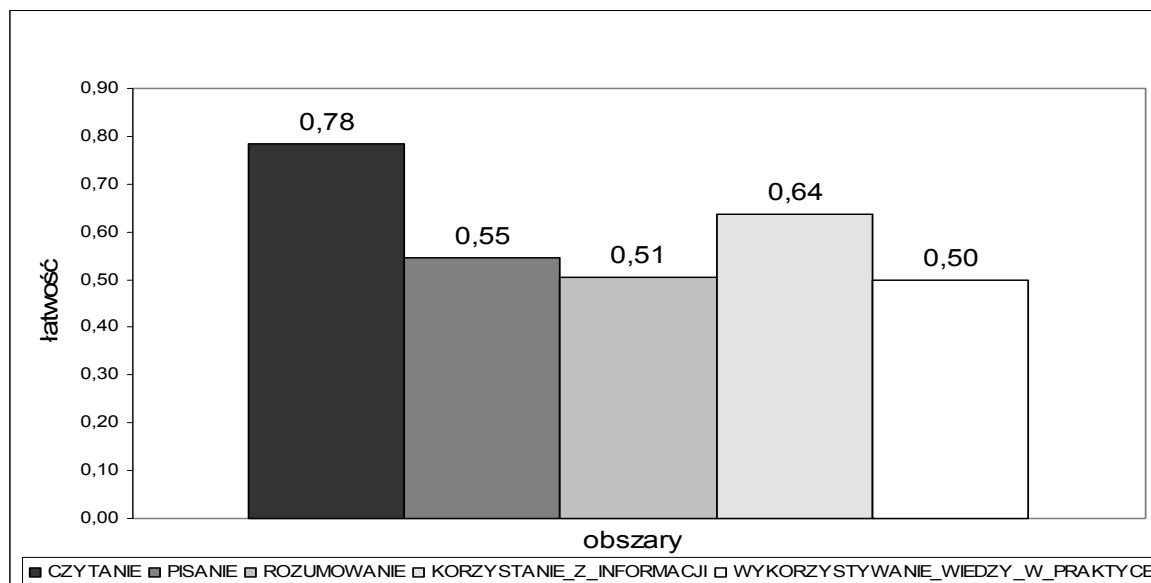
Analizując wyniki uczniów w zakresie poszczególnych umiejętności, nie można porównywać danych dotyczących różnych typów arkuszy. Dostosowanie treści zadań i tekstów do potrzeb i możliwości uczniów z dysfunkcjami spowodowało, że narzędzia te różnią się od siebie i wyniki otrzymane przy ich zastosowaniu nie mogą być porównywane.

Arkusz		Czytanie	Pisanie	Rozumowanie	Korzystanie z informacji	Wykorzystywanie wiedzy w praktyce
standardowy (A1)	średnia	7,84	5,45	4,04	2,54	3,98
	maks.	10	10	8	4	8
dla słabo widzących 16 pkt (A4) i 24 pkt (A5)	średnia	6,72	3,94	2,78	3,11	2,76
	maks.	10	10	8	4	8
dla niewidomych (A6)	średnia	7,75	5,13	3,0	2,50	2,88
	maks.	10	10	8	4	8
dla niesłyszących i słabo słyszących (A7)	średnia	6,7	6,06	3,72	2,29	4,05
	maks.	10	10	8	4	8
dla upośledzonych umysłowo w stopniu lekkim (A8)	średnia	6,48	4,76	5,49	1,32	5,98
	maks.	9	8	9	2	12

Tabela 21. Średnie liczby punktów uzyskanych za poszczególne umiejętności z podziałem na rodzaje arkuszy egzaminacyjnych

Łatwość zestawu zadań, czyli iloraz sumy punktów uzyskanych przez zdających i sumy punktów możliwych do uzyskania, dla arkusza *O zwierzętach* wynosi **0,65**. Oznacza to, że poziom wykonania zadań wynosi około **65%**. Zgodnie z interpretacją wskaźnika łatwości¹, tegoroczny test można określić jako umiarkowanie trudny.

Wskaźniki łatwości dla poszczególnych obszarów umiejętności pokazują, jaki jest stopień opanowania umiejętności opisanych w standardach wymagań egzaminacyjnych.



Rysunek 4. Wskaźniki łatwości w obszarach standardów wymagań egzaminacyjnych dla arkusza standardowego.

¹ Tabela interpretacji wskaźnika łatwości

Wartość wskaźnika łatwości	Interpretacja zestawu zadań
0,00 – 0,19	bardzo trudny
0,20 – 0,49	trudny
0,50 – 0,69	umiarkowanie trudny
0,70 – 0,89	łatwy
0,90 – 1,00	bardzo łatwy

Z porównania danych przedstawionych na wykresie wynika, że najłatwiejszymi okazały się zadania sprawdzające czytanie (uczniowie zdobyli 78% możliwych do uzyskania punktów). Umiarkowanie łatwe okazało się korzystanie z informacji (64%). Inne umiejętności, takie jak rozumowanie i wykorzystywanie wiedzy w praktyce, sprawdzane przede wszystkim zadaniami matematycznymi, okazały się trudne. W tych obszarach uczniowie zdobyli 50% punktów możliwych do uzyskania. Trudne było również pisanie (55%), a na wyniku tym zaważył przede wszystkim poziom umiejętności stylistycznych oraz poprawność językowa, ortograficzna i interpunkcyjna w dłuższej wypowiedzi pisemnej.

3. PODSUMOWANIE

Na koniec warto podkreślić jeszcze raz, że wyniki uzyskane przez uczniów na tegorocznym sprawdzianie i przedstawione w powyższym sprawozdaniu należy analizować, uwzględniając wszystkie czynniki, które mogą mieć wpływ na obraz uczniowskich osiągnięć. Nie wolno pomijać wpływu środowiska, w jakim funkcjonuje szkoła, warunków kadrowych i finansowych, jakimi dysponuje, czy takich aspektów jak liczebność klas, środowisko domowe ucznia, etc.

Nie można też ulec pokusie prostego porównywania średnich wyników, ponieważ miara ta ma charakter skumulowany i niewiele mówi o jakości nauczania w danej klasie, szkole, gminie czy powiecie. Ta sama średnia w dwóch różnych szkołach może ilustrować zupełnie inne rozkłady wyników, gdzie proporcje pomiędzy wynikami niskimi a wysokimi są różne.

Wynik egzaminu w danym roku nabiera też innego znaczenia, gdy zobaczy się go na tle wyników tej samej szkoły w latach ubiegłych, co umożliwia skala staninowa. Można w ten sposób zdiagnozować nie tylko stan obecny, ale zaobserwować zmiany.

Warto również przeprowadzić szczegółową analizę poziomu opanowania poszczególnych umiejętności przez uczniów na tegorocznym sprawdzianie. Taka analiza jakościowa pozwoli odkryć mocne i słabe strony procesu nauczania w danej szkole.

Okręgowa Komisja Egzaminacyjna w Warszawie

ul. Grzybowska 77 00-844 Warszawa

Tel. 0-22 457-03-35

Fax. 0-22 457-03-45

e-mail info@oke.waw.pl

<http://www.oke.waw.pl>

Wydział Sprawdzianów, Egzaminów Gimnazjalnych i Matur

Tel. 0-22 457-03-37

Zespół Sprawdzianów i Egzaminów Gimnazjalnych

Tel. 0-22 457-03-59 ; 457-03-39

Wydział Badań i Analiz

Tel. 0-22 457-03-22 ; 457-03-12

Wydział Organizacyjno-Administracyjny

Tel. 0-22 457-03-36



WARSZAWA 2009