

<i>Rodzaj dokumentu:</i>	Sprawozdanie za rok 2022
<i>Egzamin:</i>	Egzamin maturalny
<i>Przedmiot:</i>	Język angielski
<i>Poziom:</i>	Poziom podstawowy Poziom rozszerzony
<i>Termin egzaminu:</i>	6 maja 2022 r. – poziom podstawowy 9 maja 2022 r. – poziom rozszerzony
<i>Data publikacji dokumentu:</i>	19 września 2022 r.

Opracowanie:

Beata Trzcińska (Centralna Komisja Egzaminacyjna)

Jolanta Szatan (Centralna Komisja Egzaminacyjna)

Małgorzata Wieruszewska (Okręgowa Komisja Egzaminacyjna we Wrocławiu)

Mariusz Zysk (Okręgowa Komisja Egzaminacyjna w Łomży)

Opieka merytoryczna

dr Marcin Smolik (Centralna Komisja Egzaminacyjna)

Ludmiła Stopińska (Centralna Komisja Egzaminacyjna)

Współpraca

Beata Dobrosielska (Centralna Komisja Egzaminacyjna)

Agata Wiśniewska (Centralna Komisja Egzaminacyjna)

Mariola Jaśniewska (Centralna Komisja Egzaminacyjna)

Pracownie ds. Analiz Wyników Egzaminacyjnych okręgowych komisji egzaminacyjnych

Centralna Komisja Egzaminacyjna
ul. Józefa Lewartowskiego 6, 00-190 Warszawa
tel. 022 536 65 00, fax 022 536 65 04
e-mail: sekretariat@cke.gov.pl
www.cke.gov.pl

Język angielski

Poziom podstawowy

1. Opis arkusza

W roku szkolnym 2021/2022 egzamin maturalny z języka angielskiego został przeprowadzony na podstawie wymagań egzaminacyjnych określonych w załączniku nr 2 do rozporządzenia Ministra Edukacji Narodowej z dnia 20 marca 2020 r.¹

Arkusz egzaminacyjny z języka angielskiego na poziomie podstawowym składał się z 40 zadań zamkniętych różnego rodzaju (wyboru wielokrotnego, prawda/fałsz, zadań na dobieranie) oraz jednego zadania otwartego rozszerzonej odpowiedzi. Zadania sprawdzały wiadomości oraz umiejętności w czterech obszarach: rozumienia ze słuchu (15 zadań zamkniętych), rozumienia tekstów pisanych (15 zadań zamkniętych), znajomości środków językowych (10 zadań zamkniętych) i tworzenia wypowiedzi pisemnej (1 zadanie otwarte). Zadania sprawdzające rozumienie ze słuchu były oparte na nagranych tekstach, odtworzonych podczas egzaminu z płyty CD, natomiast zadania sprawdzające rozumienie tekstów pisanych oraz jedno zadanie sprawdzające znajomość środków językowych były oparte na tekstach autentycznych lub adaptowanych zamieszczonych w arkuszu egzaminacyjnym. Za rozwiązanie wszystkich zadań zdający mógł otrzymać 50 punktów (1 punkt za każde zadanie zamknięte oraz 10 punktów za wypowiedź pisemną).

2. Dane dotyczące populacji zdających

TABELA 1. Zdający rozwiązujący zadania w arkuszu standardowym*

Liczba zdających		257 952
Zdający rozwiązujący zadania w arkuszu standardowym	z liceów ogólnokształcących	158 162
	z techników	99 411
	ze szkół branżowych	379
	ze szkół na wsi	8 167
	ze szkół w miastach do 20 tys. mieszkańców	46 310
	ze szkół w miastach od 20 tys. do 100 tys. mieszkańców	93 774
	ze szkół w miastach powyżej 100 tys. mieszkańców	109 701
	ze szkół publicznych	231 856
	ze szkół niepublicznych	26 096
	kobiety	137 866
	mężczyźni	120 086
	bez dysleksji rozwojowej	228 358
	z dysleksją rozwojową	29 594

* Dane w tabeli dotyczą wszystkich tegorocznych absolwentów.

¹ Załącznik nr 2 do rozporządzenia Ministra Edukacji Narodowej z dnia 20 marca 2020 r. w sprawie szczególnych rozwiązań w okresie czasowego ograniczenia funkcjonowania jednostek systemu oświaty w związku z zapobieganiem, przeciwdziałaniem i zwalczaniem COVID-19 (Dz.U. poz. 493, z późn. zm.).

Z egzaminu zwolniono 44 uczniów – laureatów i finalistów Ogólnopolskiej Olimpiady Języka Angielskiego.

TABELA 2. Zdający rozwiązujący zadania w arkuszach dostosowanych

Zdający rozwiązujący zadania w arkuszach dostosowanych	z autyzmem, w tym z zespołem Aspergera	1438
	słabowidzący	350
	niewidomi	11
	słabosłyszący	328
	niesłyszący	94
	z niepełnosprawnością ruchową spowodowaną mózgowym porażeniem dziecięcym	101
	o których mowa w art. 2 ust. 1 ustawy ¹ (obywatele Ukrainy)	30
Ogółem	2352	

3. Przebieg egzaminu

TABELA 3. Informacje dotyczące przebiegu egzaminu

Termin egzaminu		6 maja 2022 r.	
Czas trwania egzaminu		120 minut	
Liczba szkół		4791	
Liczba zespołów egzaminatorów*		252	
Liczba egzaminatorów*		4820	
Liczba obserwatorów ² (§ 8 ust. 1)		196	
Liczba unieważnień ³	w przypadku:		
	art. 44zzv pkt 1	stwierdzenia niesamodzielnego rozwiązywania zadań przez zdającego	3
	art. 44zzv pkt 2	wniesienia lub korzystania przez zdającego w sali egzaminacyjnej z urządzenia telekomunikacyjnego	5
	art. 44zzv pkt 3	zakłócenia przez zdającego prawidłowego przebiegu części egzaminu w sposób utrudniający pracę pozostałym zdającym	0
	art. 44zzw ust. 1	stwierdzenia podczas sprawdzania pracy niesamodzielnego rozwiązywania zadań przez zdającego	2
	art. 44zzy ust. 7	stwierdzenia naruszenia przepisów dotyczących przeprowadzenia egzaminu	24
	art. 44zzy ust. 10	niemożności ustalenia wyniku (np. zaginięcie karty odpowiedzi)	0
Liczba wglądów ³ (art. 44zzz)		1256	

* Dane dotyczą obu poziomów egzaminu (podstawowego i rozszerzonego) łącznie.

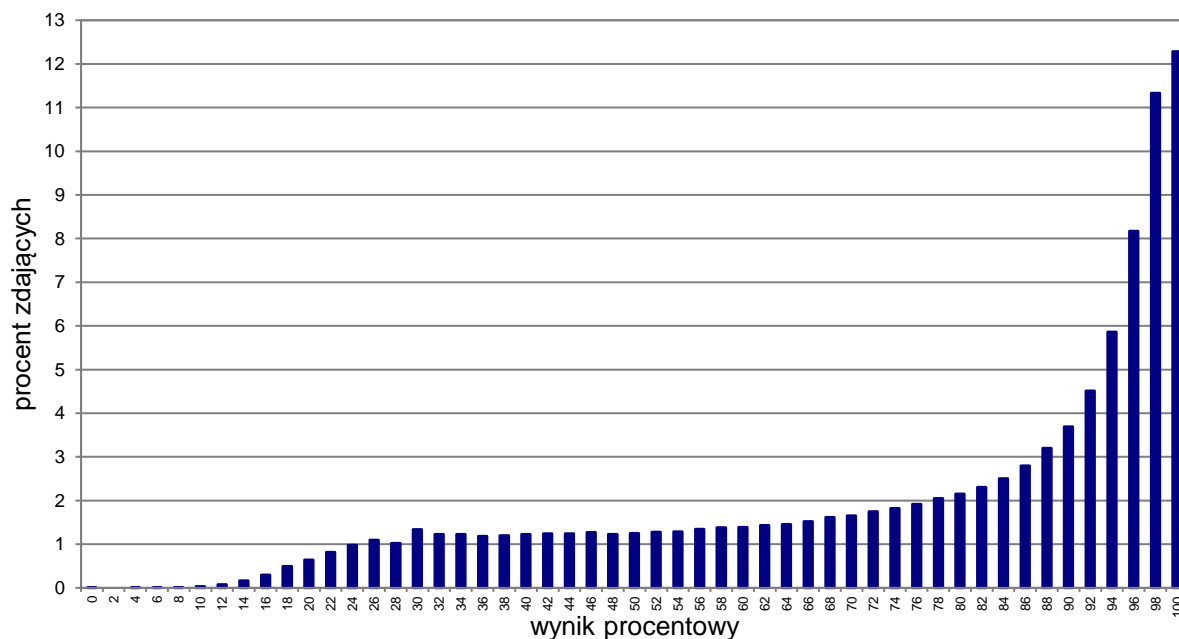
² Ustawa z dnia 12 marca 2022 r. o pomocy obywatelom Ukrainy w związku z konfliktem zbrojnym na terytorium tego państwa (Dz.U. z 2022 r. poz. 583).

³ Rozporządzenie Ministra Edukacji Narodowej z dnia 21 grudnia 2016 r. w sprawie szczegółowych warunków i sposobu przeprowadzania egzaminu maturalnego (Dz.U. z 2016 r. poz. 2223, z późn. zm.).

⁴ Ustawa z dnia 7 września 1991 r. o systemie oświaty (Dz.U. z 2021 r. poz. 1915, z późn. zm.).

4. Podstawowe dane statystyczne

Wyniki zdających



WYKRES 1. Rozkład wyników zdających

TABELA 4. Wyniki zdających – parametry statystyczne*

Zdający	Liczba zdających	Minimum (%)	Maksimum (%)	Mediana (%)	Modalna (%)	Średnia (%)	Odchylenie standardowe (%)	Odsetek sukcesów**
ogółem	257 952	0	100	86	100	76	24	94
w tym:								
z liceów ogólnokształcących	158 162	4	100	92	100	82	22	96
z techników	99 411	0	100	74	98	68	25	92
ze szkół branżowych II stopnia	379	10	100	34	28	43	23	61
z Ukrainy	30	26	100	92	94	82	21	96
bez dysleksji rozwojowej	228 358	0	100	86	100	77	24	95
z dysleksją rozwojową	29 594	4	100	84	98	75	24	94

* Parametry statystyczne są podane dla grup liczących 30 lub więcej zdających.

** Dane dotyczą tegorocznych absolwentów, którzy przystąpili do wszystkich egzaminów obowiązkowych.

Poziom wykonania zadań

TABELA 5. Poziom wykonania zadań

Rozumienie ze słuchu

Zadanie	Wymagania egzaminacyjne 2022		Poziom wykonania zadania (%)
	Wymaganie ogólne	Wymagania szczegółowe	
1.1.	II. Rozumienie wypowiedzi. <i>Zdający rozumie proste, typowe wypowiedzi ustne, artykułowane wyraźnie, w standardowej odmianie języka [...].</i>	2.3) Zdający znajduje w tekście określone informacje.	80
1.2.			90
1.3.			87
1.4.			70
1.5.			77
2.1.		2.4) Zdający określa intencje nadawcy/autora tekstu.	78
2.2.		2.1) Zdający określa główną myśl tekstu.	76
2.3.		2.1) Zdający określa główną myśl tekstu.	79
2.4.		2.4) Zdający określa intencje nadawcy/autora tekstu.	82
3.1.		2.3) Zdający znajduje w tekście określone informacje.	72
3.2.		2.1) Zdający określa główną myśl tekstu.	80
3.3.		2.3) Zdający znajduje w tekście określone informacje.	83
3.4.			66
3.5.		2.5) Zdający określa kontekst wypowiedzi.	80
3.6.		2.3) Zdający znajduje w tekście określone informacje.	81

Rozumienie tekstów pisanych

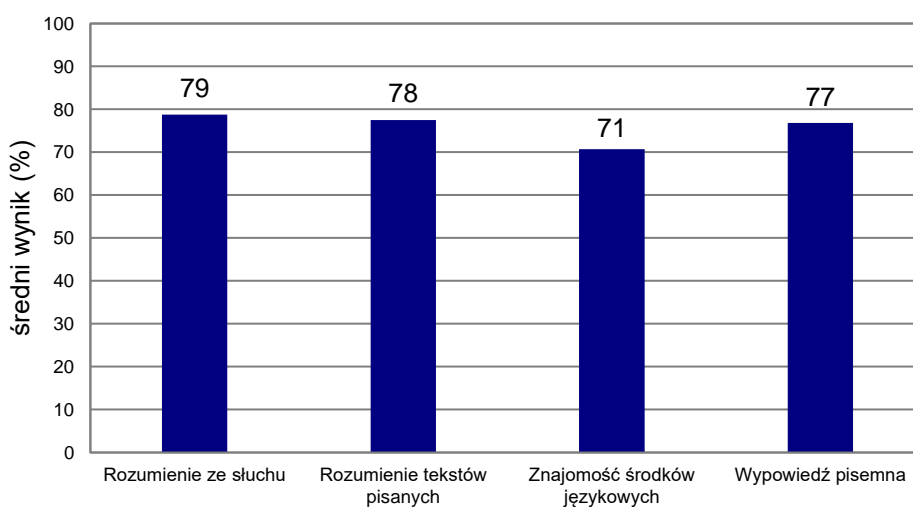
Zadanie	Wymagania egzaminacyjne 2022		Poziom wykonania zadania (%)
	Wymaganie ogólne	Wymagania szczegółowe	
4.1.	II. Rozumienie wypowiedzi. <i>Zdający rozumie [...] proste wypowiedzi pisemne [...].</i>	3.2) Zdający określa główną myśl poszczególnych części tekstu.	72
4.2.			84
4.3.			77
4.4.			82
5.1.		3.3) Zdający znajduje w tekście określone informacje.	72
5.2.		3.1) Zdający określa główną myśl tekstu.	67
5.3.		3.5) Zdający określa kontekst wypowiedzi.	80
6.1.		3.3) Zdający znajduje w tekście określone informacje.	80
6.2.			81
6.3.			78
6.4.			69
6.5.		3.1) Zdający określa główną myśl tekstu.	75
7.1.		3.6) Zdający rozpoznaje związki pomiędzy poszczególnymi częściami tekstu.	82
7.2.			75
7.3.			89

Znajomość środków językowych

Zadanie	Wymagania egzaminacyjne 2022		Poziom wykonania zadania (%)
	Wymaganie ogólne	Wymagania szczegółowe	
8.1.	<p>I. Znajomość środków językowych.</p> <p><i>Zdający posługuje się w miarę rozwiniętym zasobem środków językowych (leksykalnych, gramatycznych, ortograficznych) [...].</i></p>	<p>1. Zdający posługuje się w miarę rozwiniętym zasobem środków językowych (leksykalnych, gramatycznych, ortograficznych) [...].</p>	74
8.2.			62
8.3.			79
8.4.			70
8.5.			72
9.1.			53
9.2.			79
9.3.			61
9.4.			80
9.5.			77

Wypowiedź pisemna

Zadanie	Wymagania egzaminacyjne 2021		Kryteria	Poziom wykonania zadania (%)
	Wymagania ogólne	Wymagania szczegółowe		
10.	I. Znajomość środków językowych. III. Tworzenie wypowiedzi. IV. Reagowanie na wypowiedzi	5.1) Zdający opisuje ludzi, przedmioty, miejsca, zjawiska i czynności; 5.4) Zdający relacjonuje wydarzenia z przeszłości; 5.6) Zdający przedstawia opinie innych osób; 5.8) Zdający opisuje intencje, marzenia, nadzieje i plany na przyszłość; 5.9) Zdający opisuje doświadczenia swoje i innych;	treść	79
		7.2) Zdający [...] przekazuje informacje i wyjaśnienia; 7.6) Zdający wyraża swoje opinie, intencje, preferencje i życzenia, pyta o opinie [...].	spójność i logika wypowiedzi	82
		1. Zdający posługuje się w miarę rozwiniętym zasobem środków językowych (leksykalnych, gramatycznych, ortograficznych) [...].	zakres środków językowych	77
			poprawność środków językowych	68



WYKRES 2.

Średnie wyniki zdających w zakresie poszczególnych obszarów umiejętności

Poziom rozszerzony

1. Opis arkusza

W roku szkolnym 2021/2022 egzamin maturalny z języka angielskiego został przeprowadzony na podstawie wymagań egzaminacyjnych określonych w załączniku nr 2 do rozporządzenia Ministra Edukacji Narodowej z dnia 20 marca 2020 r.¹

Arkusz egzaminacyjny z języka angielskiego na poziomie rozszerzonym składał się z 29 zadań zamkniętych różnego rodzaju (wyboru wielokrotnego, zadań na dobieranie) oraz 9 zadań otwartych, w tym 8 krótkiej i 1 rozszerzonej odpowiedzi. Zadania sprawdzały wiadomości oraz umiejętności w czterech obszarach: rozumienia ze słuchu (12 zadań zamkniętych), rozumienia tekstów pisanych (13 zadań zamkniętych), znajomości środków językowych (4 zadania zamknięte i 8 zadań otwartych krótkiej odpowiedzi) oraz tworzenia wypowiedzi pisemnej (1 zadanie otwarte rozszerzonej odpowiedzi). Zadania sprawdzające rozumienie ze słuchu były oparte na nagranych tekstach, odtworzonych podczas egzaminu z płyty CD, natomiast zadania sprawdzające rozumienie tekstów pisanych oraz dwa zadania sprawdzające znajomość środków językowych były oparte na tekstach autentycznych lub w minimalnym stopniu adaptowanych zamieszczonych w arkuszu egzaminacyjnym. Za rozwiązanie wszystkich zadań zdający mógł otrzymać 50 punktów (1 punkt za każde zadanie zamknięte lub otwarte w obszarach rozumienia ze słuchu, rozumienia tekstów pisanych i znajomości środków językowych oraz 13 punktów za wypowiedź pisemną).

2. Dane dotyczące populacji zdających

TABELA 6. Zdający rozwiązujący zadania w arkuszu standardowym*

Liczba zdających		181 661
Zdający rozwiązujący zadania w arkuszu standardowym	z liceów ogólnokształcących	120 818
	z techników	60 708
	ze szkół branżowych	135
	ze szkół na wsi	4090
	ze szkół w miastach do 20 tys. mieszkańców	27 974
	ze szkół w miastach od 20 tys. do 100 tys. mieszkańców	64 896
	ze szkół w miastach powyżej 100 tys. mieszkańców	84 701
	ze szkół publicznych	165 653
	ze szkół niepublicznych	16 008
	kobiety	93 727
	mężczyźni	87 934

* Dane w tabeli dotyczą wszystkich tegorocznych absolwentów.

Z egzaminu zwolniono 44 uczniów – laureatów i finalistów Ogólnopolskiej Olimpiady Języka Angielskiego.

¹ Załącznik nr 2 do rozporządzenia Ministra Edukacji Narodowej z dnia 20 marca 2020 r. w sprawie szczególnych rozwiązań w okresie czasowego ograniczenia funkcjonowania jednostek systemu oświaty w związku z zapobieganiem, przeciwdziałaniem i zwalczaniem COVID-19 (Dz.U. poz. 493, z późn. zm.).

TABELA 7. Zdający rozwiązujący zadania w arkuszach dostosowanych

Zdający rozwiązujący zadania w arkuszach dostosowanych	z autyzmem, w tym z zespołem Aspergera	986
	słabowidzący	221
	niewidomi	5
	słabosłyszący	179
	niesłyszący	56
	z niepełnosprawnością ruchową spowodowaną mózgowym porażeniem dziecięcym	56
	o których mowa w art. 2 ust. 1 ustawy ¹ (obywatele Ukrainy)	16
Ogółem	1519	

3. Przebieg egzaminu

TABELA 8. Informacje dotyczące przebiegu egzaminu

Termin egzaminu		9 maja 2022 r.	
Czas trwania egzaminu		150 minut	
Liczba szkół		4577	
Liczba zespołów egzaminatorów*		252	
Liczba egzaminatorów*		4820	
Liczba obserwatorów ² (§ 8 ust. 1)		53	
Liczba unieważnień ³	w przypadku:		
	art. 44zzv pkt 1	stwierdzenia niesamodzielnego rozwiązywania zadań przez zdającego	3
	art. 44zzv pkt 2	wniesienia lub korzystania przez zdającego w sali egzaminacyjnej z urządzenia telekomunikacyjnego	4
	art. 44zzv pkt 3	zakłócenia przez zdającego prawidłowego przebiegu części egzaminu w sposób utrudniający pracę pozostałym zdającym	0
	art. 44zzw ust. 1	stwierdzenia podczas sprawdzania pracy niesamodzielnego rozwiązywania zadań przez zdającego	0
	art. 44zzy ust. 7	stwierdzenia naruszenia przepisów dotyczących przeprowadzenia egzaminu	4
	art. 44zzy ust. 10	niemożności ustalenia wyniku (np. zaginięcie karty odpowiedzi)	0
Liczba wglądów ⁴ (art. 44zzz)		1224	

* Dane dotyczą obu poziomów egzaminu (podstawowego i rozszerzonego) łącznie.

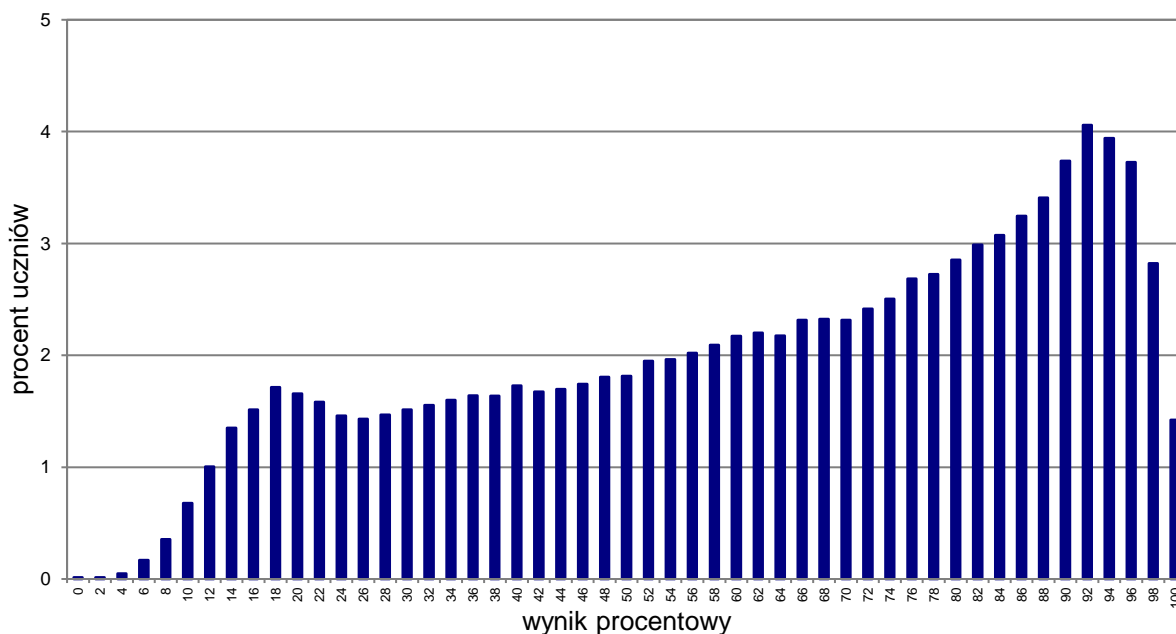
² Ustawa z dnia 12 marca 2022 r. o pomocy obywatelom Ukrainy w związku z konfliktem zbrojnym na terytorium tego państwa (Dz.U. z 2022 r. poz. 583).

³ Rozporządzenie Ministra Edukacji Narodowej z dnia 21 grudnia 2016 r. w sprawie szczegółowych warunków i sposobu przeprowadzania egzaminu maturalnego (Dz.U. z 2016 r. poz. 2223, z późn. zm.).

⁴ Ustawa z dnia 7 września 1991 r. o systemie oświaty (Dz.U. z 2021 r. poz. 1915, z późn. zm.).

4. Podstawowe dane statystyczne

Wyniki zdających



WYKRES 3. Rozkład wyników zdających

TABELA 9. Wyniki zdających – parametry statystyczne*

Zdający	Liczba zdających	Minimum (%)	Maksimum (%)	Mediana (%)	Modalna (%)	Średnia (%)	Odchylenie standardowe (%)
ogółem	181 661	0	100	68	92	63	26
w tym:							
z liceów ogólnokształcących	120 818	0	100	74	92	69	24
z techników	60 708	0	100	50	18	51	25
ze szkół branżowych II stopnia	135	6	96	20	16	27	19

* Dane dotyczą tegorocznych absolwentów, którzy przystąpili do wszystkich egzaminów obowiązkowych. Parametry statystyczne są podane dla grup liczących 30 lub więcej zdających.

Poziom wykonania zadań

TABELA 10. Poziom wykonania zadań

Rozumienie ze słuchu

Zadanie	Wymagania egzaminacyjne 2022		Poziom wykonania zadania (%)
	Wymaganie ogólne	Wymagania szczegółowe	
1.1.	II. Rozumienie wypowiedzi. <i>Zdający rozumie wypowiedzi ustne [...] o różnorodnej formie i długości, w różnych warunkach odbioru [...].</i>	2.4) Zdający określa intencje nadawcy/autora tekstu.	75
1.2.		2.5) Zdający określa kontekst wypowiedzi.	86
1.3.		2.1) Zdający określa główną myśl tekstu.	68
2.1.		2.3) Zdający znajduje w tekście określone informacje.	78
2.2.			70
2.3.			68
2.4.			80
3.1.		2.3) Zdający znajduje w tekście określone informacje.	68
3.2.			54
3.3.			53
3.4.			57
3.5.			2.2) Zdający określa główną myśl [...] części tekstu.

Rozumienie tekstów pisanych

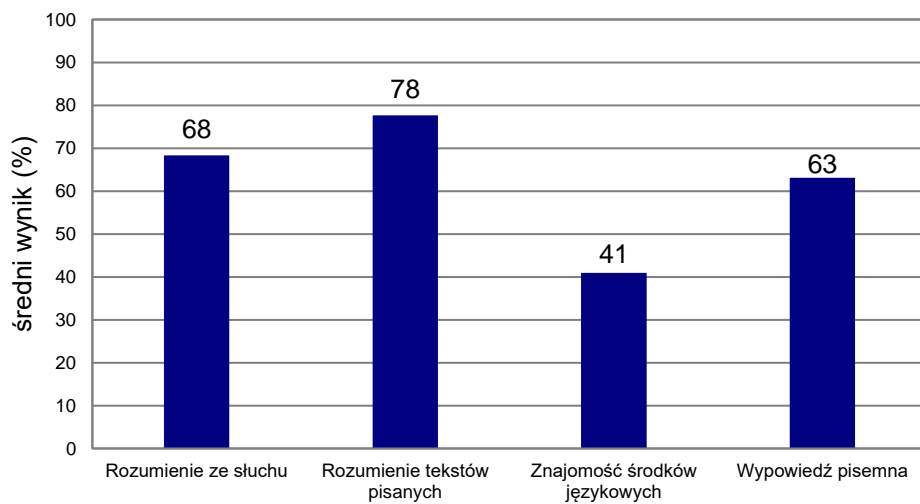
Zadanie	Wymagania egzaminacyjne 2022		Poziom wykonania zadania (%)
	Wymaganie ogólne	Wymaganie szczegółowe	
4.1.	II. Rozumienie wypowiedzi. <i>Zdający rozumie wypowiedzi [...] pisemne o różnorodnej formie i długości [...].</i>	3.3) Zdający znajduje w tekście określone informacje.	80
4.2.			80
4.3.			64
4.4.			83
5.1.		3.6) Zdający rozpoznaje związki pomiędzy poszczególnymi częściami tekstu.	82
5.2.			80
5.3.			81
5.4.			83
6.1.		3.3) Zdający znajduje w tekście określone informacje.	80
6.2.			80
6.3.		3.2) Zdający określa główną myśl [...] części tekstu.	74
6.4.		3.3) Zdający znajduje w tekście określone informacje.	72
6.5.		3.1R) Zdający oddziela fakty od opinii.	70

Znajomość środków językowych

Zadanie	Wymagania egzaminacyjne 2022		Poziom wykonania zadania (%)
	Wymaganie ogólne	Wymaganie szczegółowe	
7.1.	I. Znajomość środków językowych. <i>Zdający posługuje się bogatym zasobem środków językowych (leksykalnych, gramatycznych, ortograficznych) [...].</i>	1. Zdający posługuje się bogatym zasobem środków językowych (leksykalnych, gramatycznych, ortograficznych) [...].	58
7.2.			62
7.3.			68
7.4.			69
8.1.			31
8.2.			33
8.3.			25
8.4.			47
9.1.			27
9.2.			14
9.3.			9
9.4.			47

Wypowiedź pisemna

Zadanie	Wymagania egzaminacyjne 2022		Kryteria	Poziom wykonania zadania (%)
	Wymagania ogólne	Wymagania szczegółowe		
10.	I. Znajomość środków językowych. III. Tworzenie wypowiedzi. IV. Reagowanie na wypowiedzi	1. Zdający posługuje się bogatym zasobem środków językowych (leksykalnych, gramatycznych, ortograficznych) [...]. 5.1) R Zdający stosuje formalny lub nieformalny styl wypowiedzi w zależności od sytuacji. 5.2) R Zdający przedstawia w logicznym porządku argumenty za i przeciw danej tezie lub rozwiązaniu. 5.5) Zdający wyraża i uzasadnia swoje opinie, poglądy i uczucia. 5.7) Zdający przedstawia zalety [...] różnych rozwiązań. 5.11) Zdający stosuje zasady konstruowania tekstów o różnym charakterze. 6.10) Zdający [...] udziela rady.	zgodność z poleceniem	69
			spójność i logika wypowiedzi	69
		1. Zdający posługuje się bogatym zasobem środków językowych (leksykalnych, gramatycznych, ortograficznych) [...].	zakres środków językowych	57
			poprawność środków językowych	55



WYKRES 4.

Średnie wyniki zdających w zakresie poszczególnych obszarów umiejętności

Komentarz

Poziom podstawowy

Średni wynik uzyskany przez maturzystów przystępujących do egzaminu z języka angielskiego na poziomie podstawowym wyniósł 76% punktów.

Zdający uzyskali zbliżone wyniki w poszczególnych obszarach umiejętności. Najlepiej poradzili sobie z zadaniami sprawdzającymi umiejętność rozumienia ze słuchu. Średni wynik w tym obszarze wyniósł 79%. Nieco niższy był średni wynik w części arkusza sprawdzającej rozumienie tekstów pisanych oraz tworzenie wypowiedzi pisemnej (odpowiednio – 78% oraz 77%). Najniższe wyniki zdający uzyskali za zadania sprawdzające znajomość środków językowych (średni wynik – 71%).

W obszarze rozumienia ze słuchu wyniki zadań sprawdzających poszczególne umiejętności były bardzo zbliżone. Zdający dobrze poradzili sobie z zadaniami sprawdzającymi umiejętność globalnego rozumienia tekstu, czyli określania głównej myśli tekstu, intencji autora/nadawcy tekstu oraz kontekstu wypowiedzi. Średni wynik za zadania sprawdzające te trzy umiejętności wyniósł 79%. Za poszczególne umiejętności zdający otrzymali odpowiednio: określanie intencji autora/nadawcy tekstu – 80% (zadania 2.1. oraz 2.4.), określanie kontekstu wypowiedzi – 80% (zadanie 3.5.), określanie głównej myśli tekstu – 78% (zadania 2.2–2.3. oraz 3.2.). Największym wyzwaniem było zadanie 2.2.

Fragment zadania:

The speaker

- D. gives tips on how to win a car race.
- E. tells listeners why a firm has organised a competition

2.2.

E

Transkrypcja:

Two

For 100 years, our company has been offering cars to rent for holidays, adventures, races and more. To celebrate this anniversary, we're giving four people the chance to drive one of the most expensive cars in the world, our Maserati Levante, for free! Why don't you give it a try? All you need to do is send a cool photo of yourself driving a car to photos@carsforrent.co.uk by 18th September. The four best photos will win the prize!

Zadanie oparte było na tekście będącym ogłoszeniem konkursu na najlepsze zdjęcie za kierownicą auta. Główną nagrodą dla czterech zwycięzców była przejażdżka jednym z najdroższych samochodów na świecie – Maserati Levante. Konkurs organizowany był przez firmę wynajmującą samochody, która w ten sposób świętowała setną rocznicę swojej

działalności. Właściwą odpowiedź **E.** wybrało 76% zdających. Najczęściej błędnie wybieraną odpowiedzią była opcja D. Prawdopodobnie część zdających zwróciła uwagę na fragment dotyczący wygranej w konkursie i połączyła go z wyrażeniem *win a car race* w nagłówku D., jednak w ogłoszeniu nie było żadnych wskazówek dotyczących wygrania wyścigu.

Średni wynik za zadania sprawdzające umiejętność znajdowania w tekście określonych informacji wyniósł 78% (zadania 1.1.–1.5., 3.1., 3.3.–3.4. oraz 3.6.). Najłatwiejsze okazało się zadanie 1.2. oparte na fragmencie programu radiowego dotyczącego nietypowej pizzerii znajdującej się na łodzi. Poprawnie rozwiązało je 90% maturzystów.

Znacznie trudniejsze okazało się zadanie 3.4.

3.4. Which is TRUE about Harry Krame?

- A. He discovered a library book in his basement many years ago.
- B. He paid a lot of money for not returning a library book on time.
- C. He returned a library book as soon as he found it.

Four

Harry Krame from New Jersey has finally returned a poetry book to his school library. He borrowed it when he was a student 53 years ago. Recently, Harry discovered the book by chance when he was cleaning his basement and he immediately went to give it back. Normally students pay 10 cents per day when they keep a book for too long, so that would be about \$2,000 for a book returned 19,345 days late! However, the school librarian decided that Harry's case was special and she did not charge him for the late book.

Tekst dotyczył zwrotu książki do szkolnej biblioteki po 53 latach od jej wypożyczenia. Mężczyzna, który wypożyczył książkę wiele lat wcześniej odnalazł ją przypadkiem podczas sprzątanía piwnicy i postanowił niezwłocznie oddać ją do biblioteki. Poprawną odpowiedź **C.** zaznaczyło 66% zdających. Najczęściej wybieraną błędną odpowiedzią była opcja B. Można przypuszczać, że stało się tak, gdyż usłyszeli oni w nagraniu kwotę dwóch tysięcy dolarów kary wyliczoną za przetrzymanie książki przez tak długi czas. Nie zwrócili jednak uwagi na końcowy fragment tekstu, z którego wynikało, że bibliotekarka szkolna potraktowała ten przypadek jako wyjątkowy i nie obciążyła zwracającego książkę kosztami za jej przetrzymanie.

Wyniki zdających w obszarze rozumienia tekstów pisanych pokazują, że ogólne rozumienie tekstu, jak i znajdowanie w tekście określonych informacji zostały opanowane w porównywalnym stopniu (średni wynik – odpowiednio 77% i 76%).

W zadaniach wymagających rozumienia tekstu jako całości najlepiej opanowaną umiejętnością okazało się określanie kontekstu wypowiedzi (zadanie 5.3. – 80% poprawnych odpowiedzi). Wysokie były również wyniki za zadanie 4., które sprawdzało umiejętność określenia głównej myśli poszczególnych części tekstu (średni wynik – 79%). Zadanie to oparte było na tekście o znanym londyńskim domu towarowym Harrods. Bardziej wymagające dla rozwiązujących arkusz egzaminacyjny okazały się zadania sprawdzające umiejętność określenia głównej myśli tekstu (zadania 5.2. i 6.5. – odpowiednio 67% oraz 75% poprawnych odpowiedzi). Przyjrzyjmy się zadaniu, które okazało się trudniejsze.

Tekst 2.

Inside the church almost every seat was taken by the guests. Newland looked at their smiling faces. He felt worried, although he had often been a best man himself at his friends' weddings.

For his own wedding Newland had followed his best man's instructions very carefully.

"Have I done everything? Well, I've sent flowers to the eight bridesmaids," he thought.

"Have you got the ring?" whispered his best man.

Newland checked his jacket pocket quickly, as he had seen so many bridegrooms do – and found the little gold ring with the words *Newland and May* and the date *April 22, 1874* written inside.

Now he only needed May to appear at the back of the church. Just then he heard the best man again, "She's here!"

adapted from The Age of Innocence by Edith Wharton

5.2. Which is the best title for the text?

- A. WAITING FOR THE BRIDE
- B. BEST MAN IN TROUBLE
- C. THE LOST RING

Poprawną odpowiedź **A.** wybrało 67% maturzystów. Tekst ten przedstawiał sytuację, w której pan młody oczekiwał na przybycie panny młodej. Jednak 23% zdających wybrało niewłaściwy tytuł **BEST MAN IN TROUBLE**. Być może część zdających założyła, że *best man* to pan młody, i jego zdenerwowanie odczytali jako bycie w tarapatkach, co sprawiło, że wybrali odpowiedź **B.**

Średni wynik za zadania sprawdzające umiejętność znajdowania w tekście określonych informacji (zadania 5.1. oraz 6.1.–6.4.) wyniósł 76%. W zadaniu 6. znalazło się zarówno najłatwiejsze zadanie w tej części arkusza (zadanie 6.2. – 81% poprawnych odpowiedzi), jak i zadanie 6.4., które okazało się najtrudniejsze spośród wszystkich zadań sprawdzających tę umiejętność.

Tekst do zadania 6. przedstawiał informację o sprzedaży mostu londyńskiego, jego transporcie oraz odtworzeniu go w nietypowym miejscu, jakim była pustynia w okolicy jeziora Havasu w USA. Zadanie 6.4. oparte było na części tekstu dotyczącej tego, co działo się z fragmentami mostu, które zostały uszkodzone podczas transportu.

Fragment tekstu:

When McCulloch bought the bridge, the English began to take it apart. Fortunately, he didn't have to pay extra for this and transport to the USA was also included in the price. First, a group of special workers numbered each of the bridge's stones to show their position. Then, the bridge was taken apart, packed and sent to the port in London. After the bridge arrived in California, trucks carried it to Lake Havasu. Because McCulloch knew that it would be a challenge to transport this valuable cargo from England to the USA, he employed a few experts to manage the whole operation.

Rebuilding the bridge was like putting a puzzle together. Sometimes, if an original stone got damaged, it had to be exchanged for a local one. But rocks in the area were a different colour, so those stones had to be painted. When the bridge was completed, the sand was taken from below it to create a canal and make way for water. This meant London Bridge could stand over a waterway again.

6.4. If an original stone from London Bridge got damaged,

- A. it was repaired by special workers.
- B. it was replaced with an American one.
- C. it was first painted to hide the damage.
- D. it was used in another part of the bridge.

Poprawną odpowiedź **B.** wybrało 69% zdających, którzy zrozumieli, że jeśli oryginalny kamień z mostu został uszkodzony, zastępowano go kamieniem z okolicy, w której most został ponownie postawiony. W kolejnym zdaniu pojawiało się wyjaśnienie, że lokalne kamienie miały inny kolor i z tego powodu musiały być pomalowane, żeby nie różniły się od oryginalnych. Prawdopodobnie to malowanie było przyczyną wyboru niewłaściwej odpowiedzi C. przez 18% zdających. Osoby, które zdecydowały się na taką odpowiedź, zwróciły uwagę na fakt malowania kamieni, ale nie zrozumiały, że powodem malowania nie była konieczność ukrywania uszkodzeń, a kwestia różnicy koloru.

Bardzo dobrze zdający poradzili sobie z zadaniem 7. sprawdzającym umiejętność rozpoznawania związków pomiędzy poszczególnymi częściami tekstu. Średni wynik za rozwiązanie tego zadania wyniósł 82%.

Maturzyści dość dobrze poradzili sobie także z zadaniami sprawdzającymi znajomość środków językowych – średni wynik to 71%. Zadanie 8. okazało się tylko nieznacznie łatwiejsze niż zadanie 9. (odpowiednio 71% i 70% punktów).

Analiza wyników pokazuje, że w zadaniu 8., w którym spośród trzech opcji odpowiedzi należało wybrać bezbłędne uzupełnienie luki w tekście, najłatwiejsze okazały się zadania 8.1. i 8.3., w których sprawdzana była znajomość struktur gramatycznych (odpowiednio 74% i 79% poprawnych odpowiedzi). W zadaniu 8.3., które sprawiło maturzystom najmniej trudności, sprawdzane było użycie czasu Present Perfect w połączeniu z wyrażeniem *so far*, natomiast w zadaniu 8.1 – użycie odpowiedniej formy czasownika po czasowniku *seem*.

Najwięcej trudności sprawiło zadanie 8.2., w którym wymagane było uzupełnienie luki odpowiednim przyimkiem. Sprawdzana tu była znajomość wyrażenia *for the first time*. Odpowiedni przyimek *for* wybrało 62% zdających. Dla 27% zdających atrakcyjny okazał się przyimek *at*.

W zadaniu 9. spośród trzech opcji należało wybrać właściwy wyraz poprawnie uzupełniający luki w dwóch zdaniach. Bardzo łatwe okazało się zadanie 9.4., w którym należało dobrać przyimek *down* do fragmentów *walk _____ the street* i *he fell _____ a hole*. (80% poprawnych odpowiedzi). Większym wyzwaniem okazało się wybranie prawidłowego uzupełnienia luk w zdaniach: *My neighbour has got a room to _____*. oraz (...) *his parents won't _____ him travel to America on his own*. 61% zdających wybrało poprawną odpowiedź *let*. Co czwarty maturzysta wybrał słowo *allow*, które pasowało leksykalnie do zdania o podróży do USA, ale nie było właściwym uzupełnieniem zdania, w którym mowa była o wynajmowaniu pokoju. Około 13% zdających wybrało opcję *rent*, która z kolei pasowała do zdania z wynajmem, ale nie była prawidłowym uzupełnieniem luki o podróży do USA. Najwięcej trudności przysporzyło maturzystom zadanie 9.1., wymagające uzupełnienia luk w zdaniach (...) *before we _____ the hostel*. oraz *This shelf is too high for me to _____*. Właściwy wyraz *reach* wybrało 53% maturzystów.

Analiza wyników uzyskanych przez zdających za wypowiedź pisemną pokazuje, że absolwenci dobrze poradzili sobie z tworzeniem własnego tekstu. Zadanie wymagało sformułowania wpisu na bloga dotyczącego kupna roweru i dojeżdżania nim do szkoły.

Średni wynik za to zadanie wyniósł 77%. Realizacja poszczególnych podpunktów polecenia nie sprawiła trudności większości zdających. Średni wynik w kryterium treści – 79% punktów możliwych do uzyskania – oznacza, że zdecydowana większość maturzystów potrafiła w komunikatywny sposób przekazać określone w poleceniu informacje i nie miała problemu z ich rozwinięciem. Jednak zdarzały się prace, w których autorzy pomijali istotne elementy poszczególnych podpunktów polecenia lub realizowali je mało precyzyjnie.

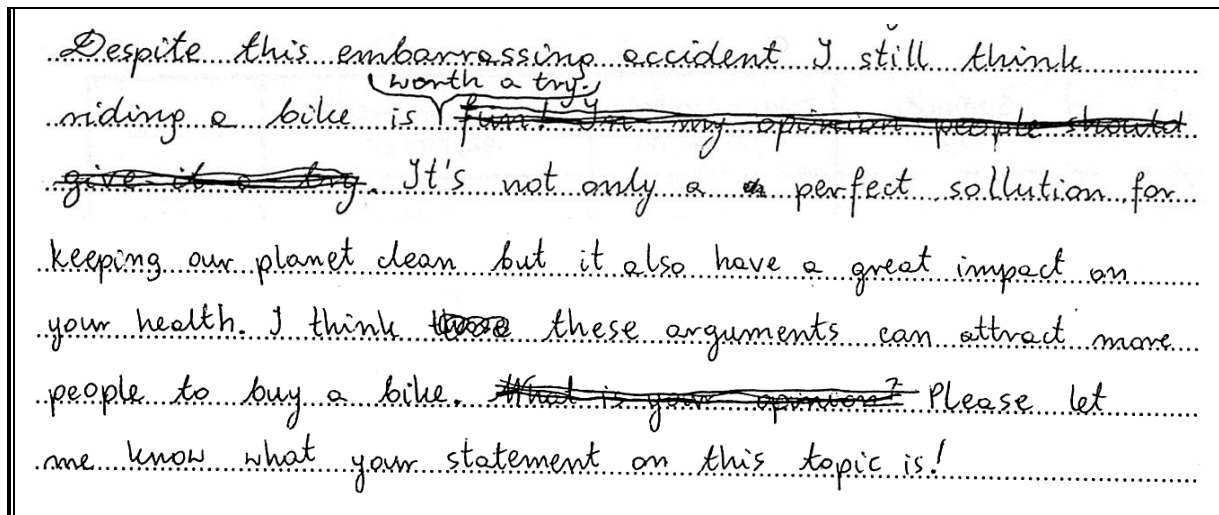
Odnosząc się do pierwszego podpunktu polecenia – *napisz, dlaczego zdecydowałeś(-aś) się dojeżdżać do szkoły rowerem* – zdający często wskazywali problemy związane z innymi środkami transportu, potrzebę zadbania o swoje zdrowie, kondycję fizyczną lub chęć ochrony środowiska (oszczędność czasu i/lub pieniędzy) jako powód swojej decyzji. Jednak nie wszyscy przekazali wymaganą informację precyzyjnie. Niektórzy maturzyści informowali o tym, jaki był powód kupna roweru i/lub opisywali swój rower bez żadnego odniesienia do dojeżdżania nim do szkoły.

Kolejny podpunkt polecenia – *poinformuj, jak koledzy zareagowali na Twoją decyzję dotyczącą dojeżdżania do szkoły rowerem* – zwykle był realizowany poprzez użycie przymiotników takich jak *surprised* lub *happy*. Zdarzało się, że maturzyści przedstawiali reakcję osób, które nie były szkolnymi kolegami zdającego, np. kolegów z pracy (*colleagues*) lub członków rodziny. W pierwszym przypadku zapewne błąd wynikał z użycia niewłaściwego słowa, a w drugim z nieuwważnego przeczytania polecenia. Czasami nie było jasne, z czego wynikała przedstawiona reakcja kolegów. Typowym błędem było też używanie imiesłów czynnych zamiast biernych, co powodowało zakłócenie komunikacji lub przekazanie innej informacji niż zamierzona, np. *My friends were exciting/interesting/surprising/shocking*.

W przypadku trzeciego podpunktu polecenia – *opisz problem, który pojawił się pewnego dnia w trakcie dojazdu do szkoły rowerem* – najczęściej zdający pisali o tym, że podczas jazdy do szkoły mieli jakiś wypadek, np. problem z kołem roweru, lub wskazywali na problemy wynikające ze złej pogody, np. przemoknięcie z powodu opadów deszczu. Zdarzały się jednak prace, w których zdający przedstawiali problem, który nie miał miejsca podczas dojeżdżania do szkoły oraz wypowiedzi, z których wynikało, że zdający nie mógł jechać do

szkoły rowerem, bo ktoś go ukradł/zepsuł/schował. Takie realizacje nie mogły być zaakceptowane, ponieważ były niezgodne z poleceniem.

Realizując ostatni podpunkt polecenia – *przedstaw swój pomysł na akcję promującą dojeżdżanie do szkoły rowerem i poprosz czytelników bloga o opinię na temat Twojej propozycji* – część maturzystów zamiast przedstawić swój pomysł akcji promującej dojeżdżanie do szkoły rowerem stwierdziła tylko, że taka akcja powinna mieć miejsce, np. *I want to encourage people to drive to school by bike*. Zdarzało się też, że zdający twierdzili, że mają pomysł na zachęcanie innych do jeżdżenia rowerem, ale nie precyzowali, na czym ten pomysł polega. Czasami zdający zamiast przedstawić swój własny pomysł informowali, że inne osoby zorganizują pewną akcję lub podejmą jakieś działania w celu promowania dojeżdżania do szkoły rowerem lub przedstawiali pomysł na akcję promującą jazdę rowerem, która nie dotyczyła dojeżdżania do szkoły, np. *Let's promote riding on bike trips because it's healthy*. Zdarzały się też wypowiedzi, w których zdający, zamiast przedstawić pomysł na akcję promującą dojeżdżanie do szkoły rowerem, informowali tylko o korzyściach wynikających z jeżdżenia rowerem lub z jego kupna, co ilustruje poniższa praca.



Druga część ostatniego podpunktu polecenia – prośba o opinię na temat pomysłu – zazwyczaj nie sprawiała trudności maturzystom. Znaczna większość z nich realizowała ją za pomocą pytania *What do you think about my idea?* Zdarzały się jednak też prace, w których brak było pytania o opinię lub podjęta próba wyrażenia opinii była nieudana w powodu błędów językowych, np. *I please you for your opinion*.

Podobnie jak w latach ubiegłych, zdający uzyskali wysoki średni wynik za spójność i logikę wypowiedzi (82%), natomiast niższe były wyniki w kryteriach: zakres środków językowych oraz poprawność środków językowych (odpowiednio 77% i 68% punktów).

Bardzo częstym problemem było używanie formy bezokolicznika zamiast czasu przeszłego. W taki sposób często zdający tworzyli nieświadomie zdania w czasie teraźniejszym, co często powodowało zakłócenie komunikacji i zakwalifikowanie realizacji danego podpunktu polecenia na poziom niższy. Innym typowym błędem gramatycznym było użycie niewłaściwej formy orzeczenia w odniesieniu do podmiotu, np. *My friends was shocked*.

Częste były także błędy leksykalne, np. użycie czasownika *drive* w kontekście jazdy rowerem lub użycie formy przeszłej czasownika *feel* zamiast *fall*, np. *I felt down when I rode my bike to school*.

Zdarzały się też wypowiedzi, które były w większości lub całkowicie niekomunikatywne, a nieliczna grupa maturzystów nie podjęła wcale próby napisania wypowiedzi określonej w poleceniu.

Poziom rozszerzony

Absolwenci, którzy przystąpili do egzaminu na poziomie rozszerzonym, uzyskali średnio 63% punktów za rozwiązywanie zadań w arkuszu egzaminacyjnym.

Zdający osiągnęli najwyższe wyniki za zadania sprawdzające rozumienie tekstów pisanych (średni wynik – 78%). Gorzej poradzi sobie z rozumieniem ze słuchu oraz tworzeniem wypowiedzi pisemnej (średni wynik – odpowiednio 68% oraz 63%), a najniższe wyniki uzyskali za zadania sprawdzające znajomość środków językowych (średni wynik – 41%).

W obszarze rozumienia ze słuchu zdający dość dobrze poradzi sobie z zadaniami sprawdzającymi ogólne rozumienie tekstu (średni wynik 73%). Zadanie 1.2., które wymagało określenia kontekstu sytuacyjnego rozwiązało 86% maturzystów. Było to najłatwiejsze zadanie w całym arkuszu. Nieco trudniejsze okazało się zadanie wymagające określenia głównej myśli tekstu (zadanie 1.3. – 68% poprawnych odpowiedzi). Spośród zadań sprawdzających rozumienie tekstu jako całości, najtrudniejsze okazało się zadanie 3.5., które sprawdzało umiejętność określenia głównej myśli części tekstu (62% poprawnych odpowiedzi). Zadanie to oparte było na dialogu na temat kradzieży kaktusów z parku narodowego w Arizonie. Zadaniem zdającego było wybranie właściwej odpowiedzi do końcowego fragmentu tekstu, w którym mowa była o wykorzystaniu technologii do przeciwdziałania takim kradzieżom. Ray O’Neil, główny strażnik parku narodowego, mówi o oznakowaniu około 1000 kaktusów mikrochipami, aby zidentyfikować okazy, które zostały skradzione z parku. Strażnik dodaje, że ta metoda okazała się skuteczna.

Wyniki uzyskane za zadania sprawdzające umiejętność znajdowania w tekście określonych informacji były zróżnicowane (od 53% do 80% poprawnych odpowiedzi). Średni wynik za zadania 2.1.–2.4. oraz 3.1.–3.4. wyniósł 66%.

Przyjrzyjmy się zadaniom 3.2. oraz 3.3., które okazały się największym wyzwaniem.

3.2. When talking about the factors making cactus theft easier, Ray points out that

- A. US Fish and Wildlife officers rarely patrol deserts.
- B. most cactus thieves manage to avoid getting caught.
- C. some aspects of online transactions are not adequately regulated.
- D. the number of specialists monitoring online sales has been reduced.

3.3. The landscaper who Ray refers to

- A. was imprisoned after trying to steal a number of cacti.
- B. worked single-handedly when stealing the cacti.
- C. was spotted by a ranger driving a pickup truck.
- D. managed to get away without a prison sentence.

Transkrypcja:

Woman: Are there any factors that make it easier to steal cacti?

Man: Of course. First and foremost there are some legal questions about trade conducted on the Internet because certain issues are not precisely defined by law and people who steal cacti take advantage of that. Some of them believe they can escape the attention of US Fish and Wildlife Service officers. Luckily, we have a large team of specialists who deal with such cases and the vast majority of criminal activities are prevented. Yet, sadly, not every criminal gets caught. After all, catching thieves red-handed in remote deserts can be a real challenge.

Woman: I've interviewed the presidents of some regional cactus clubs, and they have all shared tales of crime. Do you have one you would like to share with us, Ray?

Man: Yes. In 2007, a landscaper, accompanied by a friend, dug up 17 saguaros, which are an iconic species. While the thieves were trying to load the cacti into a pickup truck, they were caught by a ranger who was on a walking patrol in our park. The landscaper had to serve eight months in federal prison. That was one of the harshest penalties ever for a cactus thief. His partner in crime was sentenced to six months of home confinement and 100 hours of community service.

Zadanie 3.2. było oparte na fragmencie, w którym Ray O'Neil wyjaśnia, dlaczego łatwo jest dokonywać kradzieży kaktusów. Mówi o nieprecyzyjnych przepisach prawa regulujących handel przez Internet i wykorzystywaniu tego przez handlarzy. Poprawną odpowiedź **C.** wskazało 54% maturzystów. Jednak mimo że z nagrania wyraźnie wynikało, że dzięki specjalistom zajmującym się przypadkami kradzieży kaktusów, zapobiega się większości z nich, ponad 23% zdających wybrało odpowiedź B. Prawdopodobnie z fragmentu o tym, że łapanie złodziei kaktusów na gorącym uczynku jest trudne, wyciągnęli wniosek, że większość przestępców unika łapania, jednak nie był to wniosek uprawniony w kontekście całego fragmentu tekstu, na którym oparte było to zadanie.

Zadanie 3.3. dotyczyło części tekstu, w której Ray O'Neil opowiada o konkretnym przypadku kradzieży kaktusów z parku. Poprawną odpowiedź **A.** wybrało 53% maturzystów. Z nagrania wyraźnie wynikało, że osoba, której dotyczy to zadanie (*the landscaper*) została skazana na osiem miesięcy więzienia w związku z próbą kradzieży. Jednak prawie 1/3 zdających wskazała odpowiedź C. jako właściwą. Prawdopodobnie zasugerowali się oni występującym z nagraniem i zadaniu wyrażeniem *pickup truck*, ale w tekście dotyczyło ono samochodu, którym poruszali się po parku złodzieje. Strażnik był na pieszym obchodzie parku.

W obszarze rozumienia tekstów pisanych zdający osiągnęli najwyższe wyniki za zadanie 5., które sprawdzało umiejętność rozpoznawania związków pomiędzy poszczególnymi częściami tekstu. Średni wynik wyniósł 82% punktów możliwych do uzyskania.

Maturzyści dobrze poradzi sobie także z zadaniem 6.3., sprawdzającym określanie głównej myśli poszczególnych części tekstu. Oparte było ono na tekście literackim, dotyczącym okoliczności zrobienia pewnego zdjęcia (74% poprawnych odpowiedzi).

Łatwe okazało się także zadanie 4., sprawdzające znajdowanie w tekście określonych informacji (zadania 4.1., 4.2. i 4.4. – od 80% do 83% poprawnych odpowiedzi. Jedyne zadanie 4.3. było trudniejsze. Wymagało ono wskazania, w którym akapicie autor wyraża żal, że pochodzenie symbolu dolara amerykańskiego jest trudne do określenia. Zadanie to rozwiązało poprawnie 64% zdających. Aby udzielić poprawnej odpowiedzi, należało zrozumieć następujący fragment tekstu: *Unfortunately, there is no straightforward answer to the question of how the dollar sign originated.* Początek zdania wskazywał na wyrażenie żalu, a czasownik *originate* nawiązywał do wyrażenia *the roots of the US dollar* w części tekstu oznaczonej literą **A**. Duża część zdających wybrała jednak fragment B. lub C., w których autor wprowadził odnośnik do różnych hipotez dotyczących pochodzenia symbolu dolara, ale podawał jedynie informacje na ten temat, a to nie odpowiadało treści zadania 4.3.

Znajdowanie określonych informacji w tekście sprawdzane było także w zadaniu 6., opartym na dwóch tekstach o tematyce związanej ze słynnymi fotografiami. Zadania 6.1. oraz 6.2., oparte na tekście literackim dotyczącym pierwszego spotkania autorki z gorylami, okazały się łatwe dla zdających. W obydwu z nich poprawnej odpowiedzi udzieliło 80% maturzystów. Trudniejsze było zadanie 6.4., dotyczące tekstu opisującego badania okoliczności zrobienia słynnego zdjęcia na Times Square w Nowym Jorku (tekst zamieszczony poniżej). Na to, że dokładny czas zrobienia zdjęcia został ustalony na podstawie analizy widocznego na nim cienia wskazywał następujący fragment tekstu: *Three academics set out to examine the length and direction of that shadow to determine the time the photo was taken. They found out that the sun must have been “at azimuth 270 degrees and at an altitude of +22.7 degrees” in order to create such a shadow. It could only have achieved that position on the day in question at 5:51 p.m., much earlier than when the victory was announced.* Poprawnej odpowiedzi udzieliło 72% zdających. Pozostałe opcje odpowiedzi odnosiły się do informacji w tekście, ale nie były bezpośrednią podstawą ustalenia, o której godzinie zostało zrobione to zdjęcie.

Najtrudniejsze okazało się zadanie 6.5., sprawdzające umiejętność oddzielania faktów od opinii.

THE MYSTERY OF A FAMOUS KISS SOLVED?

Immediately after President Truman announced Japan’s surrender in World War II, at 7:03 p.m. on August 14, 1945, amid the crowds celebrating victory in Times Square, an American sailor shared a passionate kiss with a nurse who was passing by. Or, at least, that’s how the story went.

In fact, as reported by the *New York Times* in 2010, Alfred Eisenstaedt’s famous photo “The Kiss” might have been taken hours earlier. Gloria Bullard, who was in Times Square that day, claimed that she had seen the pair who were in the photograph kiss. However, in her eighties, when interviewed by the *New York Times*, she said that she had returned home on August 14 by dusk. As her house was 40 miles from Times Square, a long train ride away, she can’t have been in New York as late as 7 p.m.

There were also some other doubts as to the circumstances in which the photo was taken. Online comments under the *New York Times* article pointed to a distinctive shadow that appears on one of the buildings in the photo, cast by another building, now identified as the Astor Hotel. Three academics set out to examine the length and direction of that

shadow to determine the time the photo was taken. They found out that the sun must have been “at azimuth 270 degrees and at an altitude of +22.7 degrees” in order to create such a shadow. It could only have achieved that position on the day in question at 5:51 p.m., much earlier than when the victory was announced.

Although the scientists’ detective work didn’t solve the mystery of the kissing couple’s identity, it helped to eliminate dozens of people who had claimed to have been in the photo. The photographer himself had tried to establish the couple’s identity, and in 1979, he announced that he had found the long-lost nurse. For the next thirty years, Edith Shain was thought to be the woman in the photo. But Eisenstaedt’s attempts to determine the sailor’s identity failed. It was Lawrence Verria and George Galdorisi who provided ultimate proof of the identity of the couple in their book *The Kissing Sailor*. They identified the man in the photo as George Mendonsa and excluded Edith Shain as the nurse he kissed. They concluded without any doubt that the woman was Greta Zimmer, a dental assistant from Queens. Why did Edith Shain claim to be the nurse who was kissed? It’s hard to say. The most credible explanation is simply that she wanted her moment in the limelight. Can we be sure that the last word about the mysterious photo has been said?

adapted from www.history.com

6.5. Which of the following is stated in the text as an opinion, and not a fact?

- A. Gloria Bullard can’t have been in Times Square when the victory was announced.
- B. The true identity of the couple in the photograph was revealed in a book.
- C. Many people claimed to have been the couple that was photographed.
- D. Edith Shain pretended to have been the nurse in the photo to draw attention to herself.

Zadanie wymagało wskazania zdania, które odpowiadało wyrażonej w tekście opinii. Poprawnej odpowiedzi udzieliło 70% zdających, którzy zwrócili uwagę na to, że wyjaśnienie zachowania Edith Shain, przedstawione w ostatnim akapicie tekstu, jest przypuszczeniem autora. Wskazywały na to wyrażenia: *It’s hard to say* oraz *The most credible explanation is...* Każdą z niepoprawnych odpowiedzi wybrało ok. 10% zdających. Jednak opcje A.–C. odnosiły się do fragmentów tekstu, w których przedstawione są fakty związane z historią tego zdjęcia, a nie opinie.

Najtrudniejsze dla tegorocznych maturzystów okazały się zadania sprawdzające znajomość środków językowych (średni wynik – 41%).

Analiza wyników pokazuje, że zdający najlepiej poradzili sobie z zadaniem 7. (średni wynik – 64%), które wymagało wskazania poprawnej odpowiedzi spośród podanych opcji. Najłatwiejsze okazało się zadanie 7.4., które wymagało wykazania się znajomością konstrukcji *to be made to do something* (69% poprawnych odpowiedzi). Dużym wyzwaniem było natomiast zadanie 7.1., które sprawdzało użycie czasu *Past Perfect*. (58% poprawnych odpowiedzi).

Znacznie trudniejsze okazały się zadania otwarte. Średni wynik za zadania 8. oraz 9. wyniósł odpowiednio 34% i 24%. Zadanie 8. było oparte na tekście z lukami. Każdą z nich należało uzupełnić jednym wyrazem. Największym wyzwaniem okazało się zadanie 8.3., które poprawnie rozwiązało 25% zdających. Lukę w zdaniu – *He painted in semi-darkness, and sitters for portraits claimed that 8.3. _____ they nor their portraits were visible* – należało uzupełnić wyrazem

neither, jednak zdający często wpisywali *either* albo *not*. Innym powodem utraty punktu w tym zadaniu było popełnianie błędów ortograficznych w wyrazie *neither*.

Zadanie 9. wymagało uzupełnienia luk w zdaniach. Zadanie 9.3., które wymagało uzupełnienia zdania: *Don't worry too much (other people / opinion) _____*

*They are often formed too hastily. okazało się najtrudniejsze w całym arkuszu egzaminacyjnym. Należało wykorzystać wyrazy podane w nawiasie w odpowiedniej formie i dodać inne wyrazy, tak aby otrzymać logiczne i poprawne gramatycznie zdanie. Poprawnej odpowiedzi – *about other people's opinions* – udzieliło 9% zdających. Najczęstszymi błędami popełnianymi przez zdających było niebranie pod uwagę treści zdania po luce, które sygnalizowało, że rzeczownik *opinion* powinien być użyty w liczbie mnogiej oraz pozostawienie wyrazu *people* w formie mianownika, podczas gdy konieczne było użycie formy dzierżawczej (*people's*).*

Ostatnią częścią arkusza była wypowiedź pisemna. Zdający mieli do wyboru napisanie rozprawki o dobrych i złych stronach dawania przez rodziców nastolatkom kieszonkowego za wykonywanie obowiązków domowych albo artykułu, w którym należało napisać o korzyściach wynikających z realizacji marzenia o odbyciu podróży dookoła świata i udzielić rad, jak należy się do takiej podróży przygotować. Zdający uzyskali średnio 63% punktów za realizację tego zadania.

Najwyższy średni wynik zdający uzyskali w kryteriach: zgodność z poleceniem oraz spójność i logiki wypowiedzi (w obydwu przypadkach 69%).

Większość zdających poprawnie realizowała polecenie, jednak zdarzały się też prace, w których pominięty był jakiś istotny element tematu, np. rozprawki, w których zdający odnosili się do płacenia nastolatkom za wykonywanie obowiązków domowych przez inne osoby niż rodzice. Poważnym błędem, który nie powinien pojawiać się w pracach na poziomie rozszerzonym, było używanie w rozprawkach wyrazu *homework* zamiast *housework*. Różnica w znaczeniu tych wyrazów powodowała, że teza była niezgodna z tematem, a realizacja elementów była zaburzona/nielogiczna. Problemem w części prac był brak konsekwencji. Część maturzystów, stawiała tezę odpowiednią do rozprawki za i przeciw, ale w rozwinięciu przedstawiali wyłącznie argumenty wspierające pomysł płacenia nastolatkom za wykonywanie obowiązków domowych, zapominając o problemach, jakie to może powodować (lub odwrotnie). W takiej sytuacji teza była traktowana jako niezgodna z rozwinięciem. Zdarzało się także, że teza była sformułowana w postaci pytania otwartego, np. *Is it good or bad that parents give children pocket money for doing housework?* Taka teza jest uznawana za odbiegającą od tematu i zgodnie z kryteriami oceniania treści może być zakwalifikowana maksymalnie na poziom 1.

W przypadku artykułu najczęstszym błędem popełnianym przez zdających był brak tytułu. Zdarzały się też wypowiedzi, w których zdający relacjonowali lub opisywali podróż dookoła świata, zapominając o podkreśleniu korzyści wynikających z takiej podróży. W przypadku drugiego elementu tematu niektórzy zdający opisywali problemy, jakie mogą wystąpić w czasie podróży dookoła świata, ale nie udzielali żadnych konkretnych rad związanych z tymi problemami, co nie było właściwą realizacją polecenia. Wielu zdających pomijało też w swoich pracach zakończenie, które jest jednym z kluczowych elementów oceny treści pracy.

W przypadku zakresu środków językowych oraz poprawności środków językowych wyniki były niższe (średni wynik – odpowiednio 57% i 55%). Wypowiedzi pisemne części maturzystów były

często ubogie leksykalnie i mało precyzyjne, a błędy językowe i ortograficzne popełnione przez zdających w znacznym stopniu zakłócały komunikację.

Wnioski

Analiza wyników egzaminu z języka angielskiego pozwala na wyciągnięcie następujących wniosków dotyczących pracy z maturzystami w kolejnych latach.

- ❖ Wybory zdających w zadaniach zamkniętych pokazują, że często udzielają oni odpowiedzi na podstawie pojedynczych słów powtarzających się w tekście słuchanym lub czytanim i zadaniu, a za mało uwagi zwracają na kontekst, w jakim te wyrazy występują. Bardzo ważne jest, aby przygotowując uczniów do egzaminu, zachęcać ich do wnikliwej analizy powiązań między tekstem a zadaniem. Powinni oni być w stanie wskazać fragment tekstu, który uzasadnia wybór poprawnej odpowiedzi oraz podać powody odrzucenia pozostałych opcji. Ważne jest też, aby zdający po wybraniu poprawnej odpowiedzi upewnili się, że żaden jej element nie jest sprzeczny z tekstem, ponieważ aby odpowiedź była uznana za poprawną, musi w pełni wynikać z tekstu.
- ❖ Redagując wypowiedź pisemną na poziomie podstawowym, wielu zdających pomijało informacje istotne dla realizacji danego podpunktu polecenia. W wielu pracach brak było wystarczającego kontekstu, aby poszczególne informacje zostały precyzyjnie przekazane. Często zdający odnosili się do poszczególnych podpunktów polecenia w taki sposób, że odbiorca musiał się domyślać, jaka była intencja piszącego, np. pojawiała się w pracy informacja o reakcji kolegów, ale nie wiadomo było z kontekstu pracy, że była to reakcja na decyzję o dojeżdżaniu do szkoły rowerem. Czasami takie usterki były wynikiem błędów językowych, ale często ich powodem było realizowanie polecenia do zadania „na skróty”, bez przywoływania elementów, które tworzą jasny kontekst. Zdarzało się też, że realizacja polecenia tylko częściowo pasowała do danego podpunktu, np. opisana była akcja promująca jazdę rowerem, ale akcja ta nie była pomysłem zdającego. Należy zwracać uwagę uczniów, że każda wypowiedź powinna realizować precyzyjnie to, co jest wymagane w danym podpunkcie polecenia i w taki sposób, aby osoba niezająca polecenia nie musiała się niczego domyślać. Jeśli zdający pomija istotne elementy podpunktu polecenia, zwykle skutkuje to usterką w spójności i logice wypowiedzi, a często powoduje też obniżenie oceny w kryterium treści.
- ❖ Wielu zdających popełniało też istotne błędy w wypowiedziach pisemnych na poziomie rozszerzonym. Często usterką zaobserwowaną w artykułach był brak zakończenia. Część zdających w ostatnim akapicie pracy realizowała drugi element tematu, czyli udzielała rad dotyczących właściwego przygotowania do podróży dookoła świata. Oznaczało to, że w pracy brak było podsumowania, które jest jednym z istotnych elementów podlegających ocenie. W przypadku rozprawek głównym problemem zdających było zachowanie konsekwencji w swojej pracy. Zdarzało się, że wstęp lub zakończenie nie było w pełni zgodne z treścią rozprawki, np. w rozprawce zawierającej dwustronną argumentację pojawiała się teza popierająca dawanie nastolatkom kieszonkowego za wykonywanie prac domowych lub zakończenie, w którym zdający opowiadał się wyraźnie przeciwko takiemu pomysłowi. Wielu zdających niewłaściwie formułowało też tezę rozprawki. Bardzo często maturzyści stawiali tezę w formie pytania otwartego, co oznaczało, że egzaminator nie wiedział, jakie jest stanowisko zdającego i zgodnie z zasadami oceniania musiał uznać taką tezę za „odbiegającą” od tematu”. Aby uniknąć takich błędów, należy szczegółowo omawiać z uczniami kryteria oceniania wypowiedzi pisemnej i stosować je w ocenie testów diagnostycznych przeprowadzanych w szkole.

- ❖ Na poziomie rozszerzonym najtrudniejsze okazały się zadania, które sprawdzały znajomość środków językowych. Tymczasem ograniczony zakres leksyki i struktur gramatycznych wpływa często nie tylko na wynik osiągniany przez maturzystów w zadaniach sprawdzających tę umiejętność, ale skutkuje też uzyskaniem niższych wyników w zadaniu sprawdzającym tworzenie wypowiedzi pisemnej, a pośrednio może też powodować błędne rozwiązanie zadań w części sprawdzającej rozumienie ze słuchu oraz rozumienie tekstów pisanych.