

Nazwa kwalifikacji: **Świadczenie usług medyczno-pielęgniacyjnych i opiekuńczych osobie chorej i niesamodzielnej**

Oznaczenie kwalifikacji: **MED.14**

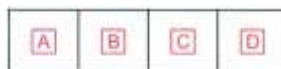
Czas trwania egzaminu: **60 minut**

EGZAMIN ZAWODOWY CZĘŚĆ PISEMNA

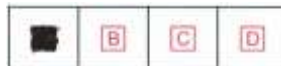
**PODSTAWA PROGRAMOWA
2019**

Instrukcja dla zdającego

1. Sprawdź, czy arkusz egzaminacyjny zawiera 11 stron. Ewentualny brak stron lub inne usterki zgłoś przewodniczącemu zespołu nadzorującego.
2. Do arkusza dołączona jest KARTA ODPOWIEDZI, na której w oznaczonych miejscach:
 - wpisz oznaczenie kwalifikacji,
 - zamaluj kratkę z oznaczeniem wersji arkusza,
 - wpisz swój numer PESEL*,
 - wpisz swoją datę urodzenia,
 - przyklej naklejkę ze swoim numerem PESEL.
3. Arkusz egzaminacyjny zawiera test składający się z 40 zadań.
4. Za każde poprawnie rozwiązane zadanie możesz uzyskać 1 punkt.
5. Aby zdać część pisemną egzaminu musisz uzyskać co najmniej 20 punktów.
6. Czytaj uważnie wszystkie zadania.
7. Rozwiązania zaznaczaj na KARCIE ODPOWIEDZI długopisem lub piórem z czarnym tuszem/atramentem.
8. Do każdego zadania podane są cztery możliwe odpowiedzi: A, B, C, D. Odpowiada im następujący układ krater w KARCIE ODPOWIEDZI:



9. Tylko jedna odpowiedź jest poprawna.
10. Wybierz właściwą odpowiedź i zamaluj kratkę z odpowiadającą jej literą – np., gdy wybrałeś odpowiedź „A”:



11. Staraj się wyraźnie zaznaczać odpowiedzi. Jeżeli się pomylisz i błędnie zaznaczysz odpowiedź, otocz ją kółkiem i zaznacz odpowiedź, którą uważasz za poprawną, np.



12. Po rozwiązaniu testu sprawdź, czy zaznaczyłeś wszystkie odpowiedzi na KARCIE ODPOWIEDZI i wprowadziłeś wszystkie dane, o których mowa w punkcie 2 tej instrukcji.
13. Arkusz oraz kartę odpowiedzi przekazaj zespołowi nadzorującemu.

Powodzenia!

* w przypadku braku numeru PESEL – seria i numer paszportu lub innego dokumentu potwierdzającego tożsamość

Zadanie 1.

Do przemieszczenia pacjenta z porażeniem kończyn dolnych z łóżka na wózek inwalidzki należy zastosować

- A. pas transferowy.
- B. deskę transferową.
- C. pionizator medyczny.
- D. krążek do obracania.

Zadanie 2.

W jaki sposób należy udzielić pierwszej pomocy osobie, która oparzyła rękę wrzątkiem?

- A. Chłodzić oparzoną rękę zimną wodą.
- B. Polać oparzoną rękę wodą utlenioną.
- C. Posmarować oparzoną rękę tłuszczem.
- D. Nałożyć na oparzoną rękę kompres z Alfacetu.

Zadanie 3.

Który układ, oprócz układu nerwowego, reguluje podstawowe procesy życiowe?

- A. Krążenia.
- B. Dokrewny.
- C. Limfatyczny.
- D. Oddechowy.

Zadanie 4.

Mechanizm insulinooporności występującej w cukrzycy polega na

- A. zmniejszonym wydzielaniu insuliny przez komórki beta wysp trzustkowych.
- B. zwiększonym wydzielaniu insuliny przez komórki beta wysp trzustkowych.
- C. zmniejszonej wrażliwości tkanek na insulinę.
- D. zwiększonej wrażliwości tkanek na insulinę.

Zadanie 5.

Podopieczna mając zlecenie na pieluchomajtki, wystawione przez upoważnionego lekarza zgodnie z przepisami prawa, ma prawo do refundacji

- A. z Narodowego Funduszu Zdrowia.
- B. z Zakładu Ubezpieczeń Społecznych.
- C. z miejskiego ośrodka pomocy społecznej.
- D. z regionalnego ośrodka polityki społecznej.

Zadanie 6.

U 78-letniej pacjentki, która uskarża się na występowanie zaparc, wzdęć i duszności oraz sygnalizuje lęk o życie, w pierwszej kolejności należy zaspokoić potrzeby:

- A. wydalania, odżywiania i ruchu.
- B. odżywiania, ruchu i nawodnienia.
- C. wydalania, oddychania i bezpieczeństwa.
- D. nawodnienia, oddychania i bezpieczeństwa.

Zadanie 7.

Które ze zmian w układzie oddechowym towarzyszą procesowi starzenia się człowieka?

- A. Zmniejszenie siły mięśni oddechowych.
- B. Zwiększenie sprężystości tkanki płucnej.
- C. Zmniejszenie sztywności klatki piersiowej.
- D. Zwiększenie przestrzeni międzyżebrowych.

Zadanie 8.

W jaki sposób należy mierzyć tętno u podopiecznej z zaburzeniami rytmu serca?

- A. Uciskając przez 15 sekund tętnicę promieniową palcem wskazującym i kciukiem.
- B. Uciskając przez 60 sekund tętnicę promieniową trzema środkowymi palcami.
- C. Uciskając przez 60 sekund tętnicę szyjną palcem wskazującym i kciukiem.
- D. Uciskając przez 15 sekund tętnicę szyjną trzema środkowymi palcami.

Zadanie 9.

Która z przedstawionych wartości ciśnienia tętniczego krwi, powtarzająca się w kolejnych pomiarach, może sugerować opiekunowi medycznemu problem u 45-letniego pacjenta w postaci nadciśnienia tętniczego?

- A. Ciśnienie rozkurczowe 70÷80 mm Hg
- B. Ciśnienie skurczowe 100÷120 mm Hg
- C. Ciśnienie skurczowe 125÷135 mm Hg
- D. Ciśnienie rozkurczowe 100÷125 mm Hg

Zadanie 10.

Podstawową skalą kwalifikującą pacjenta do opieki długoterminowej jest skala

- A. Katza.
- B. Barthel.
- C. Norton.
- D. Lawtona.

Zadanie 11.

U pacjenta z udarem niedokrwiennym mózgu występuje afazja. Pacjent wypowiada się sylabami i pojedynczymi wyrazami. Podczas rozmowy z pacjentem opiekun medyczny powinien

- A. używać krótkich, prostych zdań.
- B. unikać komunikacji niewerbalnej.
- C. kończyć za pacjenta wypowiedź.
- D. używać długich rozbudowanych zdań.

Zadanie 12.

Na oddziale wewnętrznym przebywa pacjentka z powodu nadciśnienia tętniczego. Otrzymała leki, które obniżyły ciśnienie tętnicze krwi do wartości prawidłowych. Następnego dnia rano opiekun medyczny przed planowaną kąpielą pacjentki zmierzył jej ciśnienie, które wynosiło 180/90 mmHg. Jak powinien postąpić w tej sytuacji?

- A. Poinformować pielęgniarkę, że pacjentka ma ciśnienie w normie i wykonać zaplanowaną kąpiel.
- B. Zapisać w dokumentacji, że pacjentka ma ciśnienie podwyższone i wykonać zaplanowaną kąpiel.
- C. Przekazać pielęgniarce, że pacjentka ma ciśnienie wysokie i wstrzymać się od wykonania zaplanowanej kąpeli.
- D. Poinformować pacjentkę, że ma lekko podwyższone ciśnienie i wstrzymać się od wykonania zaplanowanej kąpeli.

Zadanie 13.

W której pozycji opiekun medyczny powinien ułożyć pacjentkę leżącą w drugiej dobie po zabiegu operacyjnym wszczępienia endoprotezy stawu biodrowego, u której występują wymioty?

- A. Simsa.
- B. Fowlera.
- C. Trendelenburga.
- D. Anty-Trendelenburga.

Zadanie 14.

W planie opieki nad pacjentem z gorączką, który intensywnie poci się, należy uwzględnić między innymi:

- A. stosowanie baniek lekarskich, zwiększenie podaży posiłków, obserwowanie ilości wydalanego moczu.
- B. stosowanie baniek lekarskich, zmniejszenie podaży posiłków, obserwowanie ilości wydalanego moczu.
- C. stosowanie okładów chłodzących, zwiększenie podaży płynów do picia, zwiększenie częstotliwości pomiarów temperatury ciała.
- D. stosowanie okładów chłodzących, zmniejszenie podaży płynów do picia, zwiększenie częstotliwości pomiarów temperatury ciała.

Zadanie 15.

Zgodna z algorytmem kolejność czynności podczas mycia twarzy niesamodzielnemu pacjentowi to:

- A. umycie oczu, policzka dalszego, policzka bliższego, okolicy pod nosem, czoła, brody.
- B. umycie oczu, czoła, policzka dalszego, policzka bliższego, brody, okolicy pod nosem.
- C. umycie okolicy pod nosem, oczu, czoła, policzka bliższego, policzka dalszego, brody.
- D. umycie policzka bliższego, oczu, czoła, policzka dalszego, brody, okolicy pod nosem.

Zadanie 16.

Wózek zabiegowy po wykonanej toalecie ciała pacjenta opiekun medyczny powinien

- A. umyć pod bieżącą wodą.
- B. umyć wodą z detergentem.
- C. zdezynfekować roztworem środka do dezynfekcji narzędzi.
- D. zdezynfekować środkiem do dezynfekcji powierzchni i sprzętu.

Zadanie 17.

Na zamkniętym worku z odpadami medycznymi zakaźnymi należy umieścić informację dotyczącą

- A. rodzaju odpadów i miejsca ich przechowywania.
- B. miejsca powstania odpadów i danych osoby zamykającej worek.
- C. kodu odpadów, miejsca ich pochodzenia i daty zamknięcia worka.
- D. miejsca przechowywania, kodu odpadów i danych osoby zamykającej worek.

Zadanie 18.

Opiekun medyczny, w celu umożliwienia wypróżnienia pacjentce z założonym wyciągiem bezpośrednim na kończynie dolnej, powinien

- A. podać jej basen sanitarny do łóżka.
- B. zawieźć ją do łazienki na wózku leżącym.
- C. zawieźć ją do łazienki na wózku inwalidzkim.
- D. posadzić ją na krześle sanitarnym przy łóżku.

Zadanie 19.

W warunkach szpitalnych miskę nerkowatą wielorazowego użytku bezpośrednio po opróżnieniu z zawartości opiekun medyczny powinien

- A. umyć wodą z mydłem.
- B. wytrzeć do sucha.
- C. zdezynfekować.
- D. opłukać wodą.

Zadanie 20.

Które dolegliwości występujące u pacjenta podczas monitorowania bilansu płynów należy zanotować w karcie bilansu płynów?

- A. Osłabienie, senność, apatię.
- B. Nadmierną potliwość, biegunkę, wymioty.
- C. Rozdrażnienie, wzmożoną aktywność, płaczliwość.
- D. Duszność, trudności z oddychaniem, przyspieszone tętno.

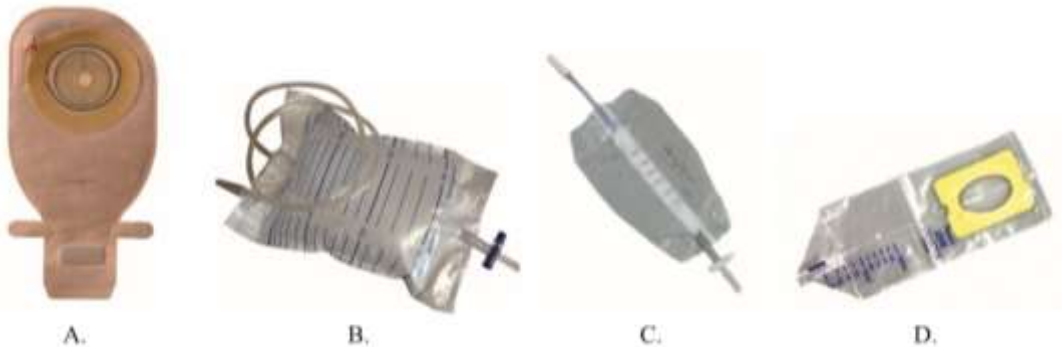
Zadanie 21.

Pacjentowi, u którego rozpoznano chorobę wrzodową żołądka, zalecono stosowanie diety lekkostrawnej. Który zestaw produktów spożywczych należy między innymi zalecić pacjentowi?

- A. Pieczywo mieszane, jogurt naturalny, fasolę, ryby, tłuszcze zwierzęce.
- B. Pieczywo razowe, jogurt owocowy, soję, wołowinę, tłuszcze zwierzęce.
- C. Pieczywo żytnie, jogurt owocowy, pomidory, wieprzowinę, tłuszcze roślinne.
- D. Pieczywo pszenne, jogurt naturalny, ziemniaki gotowane, drób, tłuszcze roślinne.

Zadanie 22.

Na którym rysunku przedstawiony jest worek, przeznaczony dla pacjenta z wylonioną stomią jelitową?



- A. Na rysunku A.
- B. Na rysunku B.
- C. Na rysunku C.
- D. Na rysunku D.

Zadanie 23.

Która kolejność czynności obowiązuje podczas czyszczenia rurki tracheostomijnej po umyciu i dezynfekcji rąk, założeniu jałowych rękawiczek i usunięciu opatrunku chroniącego skórę wokół rurki?

- A. Umycie skóry wokół rurki tracheostomijnej, ocena skóry wokół rurki, założenie jałowego gazika, wymiana tasiemek, sprawdzenie wypełnienia mankietu uszczelniającego.
- B. Umycie skóry wokół rurki tracheostomijnej, wymiana tasiemek, ocena skóry wokół rurki, założenie jałowego gazika, sprawdzenie wypełnienia mankietu uszczelniającego.
- C. Sprawdzenie wypełnienia mankietu uszczelniającego, umycie skóry wokół rurki tracheostomijnej, ocena skóry wokół rurki, założenie jałowego gazika, wymiana tasiemek.
- D. Ocena skóry wokół rurki tracheostomijnej, umycie skóry wokół rurki, założenie jałowego gazika, sprawdzenie wypełnienia mankietu uszczelniającego, wymiana tasiemek.

Zadanie 24.

Pacjentce z incydentalnym nietrzymaniem moczu opiekun medyczny powinien zaproponować używanie

- A. majtek chłonnych.
- B. podkładu chłonnego.
- C. pieluch anatomicznych.
- D. wkładek urologicznych.

Zadanie 25.

Którego sprzętu **nie należy** stosować podczas wykonywania gimnastyki oddechowej u pacjenta po operacji przepukliny pachwinowej?

- A. Piłeczki pingpongowej.
- B. Butelki z wodą i drenami.
- C. Nienadmuchanego balonu.
- D. Aparatu z piłeczką styropianową.

Zadanie 26.

Przed karmieniem przez zgłąbnik żołądkowy opiekun medyczny odciągnął strzykawką 200 ml zalegającej treści żołądkowej. W tej sytuacji powinien

- A. podać całą zaplanowaną porcję żywienia i nie podawać wody przegotowanej.
- B. podać połowę zaplanowanej porcji żywienia i podać 50 ml wody przegotowanej.
- C. wstrzymać się od podania żywienia, podać 50 ml wody przegotowanej i poinformować lekarza.
- D. wstrzymać się od podania żywienia, nie podawać wody przegotowanej i poinformować lekarza.

Zadanie 27.

Do toalety jamy ustnej u pacjenta nieprzytomnego ze zmianami zapalnymi na podniebieniu należy przygotować

- A. Aphtin.
- B. Rivanol.
- C. wodę utlenioną.
- D. napar rumianku.

Zadanie 28.

Pacjentce leżącej, niesamodzielnej, zgłaszającej trudności w oddaniu stolca, opiekun medyczny na zlecenie pielęgniarki ma podać doodbytniczo czopek glicerynowy. Po uzyskaniu zgody pacjentki opiekun medyczny powinien ułożyć ją w pozycji na boku z kolanami przyciągniętymi do klatki piersiowej, a następnie

- A. wprowadzić czopek zwężonym końcem do odbytu na głębokość 3-4 cm, zasugerować pacjentce powstrzymanie się od defekacji przez najbliższe 20-30 minut.
- B. wprowadzić czopek zwężonym końcem do odbytu na głębokość 1-2 cm, zasugerować pacjentce powstrzymanie się od defekacji przez najbliższe 40-50 minut.
- C. wprowadzić czopek szerszym końcem do odbytu na głębokość 3-4 cm, zasugerować pacjentce powstrzymanie się od defekacji przez najbliższe 40-50 minut.
- D. wprowadzić czopek szerszym końcem do odbytu na głębokość 1-2 cm, zasugerować pacjentce powstrzymanie się od defekacji przez najbliższe 20-30 minut.

Zadanie 29.

Którą drogą standardowo należy podawać leki uzupełniające florę bakteryjną podczas antybiotykoterapii?

- A. Podskórną.
- B. Wziewną.
- C. Doustną.
- D. Dożylną.

Zadanie 30.

Pacjent ma zlecone badanie morfologii z rozmazem, lipidogram i INR. Opiekun medyczny pobierając krew metodą próżniową powinien kolejno napełnić probówki:

- A. z EDTA K2 (kolor fioletowy), z aktywatorem krzepnięcia (kolor czerwony), z dodatkiem cytrynianu sodu (kolor niebieski).
- B. z dodatkiem cytrynianu sodu (kolor niebieski), z aktywatorem krzepnięcia (kolor czerwony), z EDTA K2 (kolor fioletowy).
- C. z dodatkiem cytrynianu sodu (kolor niebieski), z EDTA K2 (kolor fioletowy), z aktywatorem krzepnięcia (kolor czerwony).
- D. z EDTA K2 (kolor fioletowy), z dodatkiem cytrynianu sodu (kolor niebieski), z aktywatorem krzepnięcia (kolor czerwony).

Zadanie 31.

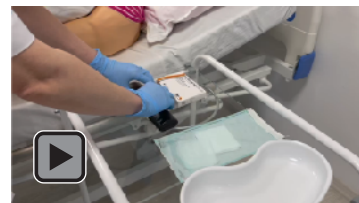
Pacjent ma zlecone pobranie wymazu z gardła. Zgodnie z algorytmem, wymaz należy pobrać z tylnej ściany gardła, a następnie kolejno

- A. z podniebienia, z migdałków.
- B. z migdałków, z podniebienia.
- C. z języka, z podniebienia.
- D. z języka, z migdałków.

Zadanie 32. (zadanie multimedialne)

Opiekun medyczny podaje drogą podskórną insulinę z wykorzystaniem indywidualnego wstrzykiwacza podopiecznemu przebywającemu w domu. Jaki błąd popełnił opiekun w przedstawionym fragmencie wykonania zabiegu?

- A. Wprowadził igłę pod niewłaściwym kątem.
- B. Nieprawidłowo przygotował skórę do wstrzyknięcia.
- C. Niewłaściwie postąpił z fałdem skórnym podczas podawania insuliny.
- D. Nieprawidłowo postąpił z miejscem wstrzyknięcia po podaniu insuliny.



Zadanie 33.

Pacjent przebywający drugą dobę na oddziale neurologicznym z powodu udaru mózgu, z niedowładem połowicznym lewostronnym, powinien być układany w łóżku

- A. wyłącznie na boku prawym z kończyną górną lewą ułożoną pod poduszką.
- B. wyłącznie na boku lewym z kończyną górną lewą ułożoną wzdłuż tułowia.
- C. na prawym lub lewym boku, z głową uniesioną między 15 a 30 stopni.
- D. na plecach, z głową uniesioną powyżej 45 stopni.

Zadanie 34.

Planując ścielenie łóżka z leżącym w nim pacjentem z otępieniem, który ma ograniczone możliwości poruszania się w obrębie łóżka, opiekun medyczny powinien

- A. przed ścieleniem łóżka opuścić barierki po obu stronach łóżka.
- B. przed ścieleniem łóżka podnieść barierki po obu stronach łóżka.
- C. przed przejściem na lewą stronę łóżka podnieść barierkę po prawej stronie łóżka.
- D. przed przejściem na prawą stronę łóżka podnieść barierkę po prawej stronie łóżka.

Zadanie 35.

Który sprzęt wspomagający powinien dobrać opiekun medyczny do zmiany pozycji ułożeniowej pacjenta leżącego w łóżku?

- A. Matę ślizgową.
- B. Deskę transferową.
- C. Drabinkę przyłóżkową.
- D. Wysięgnik łóżkowy z trójkątem.

Zadanie 36.

85-letnia pacjentka, w trakcie przyjęcia na oddział wewnętrzny jest przestraszona, płacze i chce wracać do domu. Jak powinien w tej sytuacji zachować się opiekun medyczny?

- A. Poinformować pacjentkę o planowanych metodach leczenia.
- B. Poświęcić pacjentce czas i zapewnić o stałej opiece personelu.
- C. Wyjaśnić pacjentce cel pobytu w szpitalu i określić jego długość.
- D. Poinformować pacjentkę o planowanych badaniach diagnostycznych.

Zadanie 37.

Podopieczny przebywający w domu choruje na chorobę Parkinsona. Opiekun medyczny zaobserwował u niego wystąpienie posuwistego chodu. W celu bezpiecznego przemieszczania się podopiecznego po mieszkaniu opiekun medyczny powinien zaproponować mu korzystanie

- A. z kul pachowych.
- B. z kul łokciowych.
- C. z balkonika.
- D. z laski.

Zadanie 38.

Odczytany z glukometru wynik poziomu glukozy we krwi 45 mg/dl wskazuje na

- A. hipoglikemię.
- B. hiperglikemię.
- C. kwasicę cukrzycową.
- D. neuropatię cukrzycową.

Zadanie 39.

W pierwszej dobie po operacji raka żołądka opiekun medyczny zaobserwował u pacjenta bladość powłok skórnych, niepokój i przesiąknięty opatrunek na skażonej ranie pooperacyjnej. W tej sytuacji opiekun powinien

- A. obserwować pacjenta przez godzinę pod kątem nasilania się objawów.
- B. natychmiast zmienić opatrunek na ranie i podać pacjentowi leki uspokajające.
- C. natychmiast zgłosić pielęgniarce występowanie u pacjenta zaobserwowanych objawów.
- D. zgłosić lekarzowi wystąpienie krwawienia z rany pooperacyjnej pacjenta i na jego zlecenie zmienić opatrunek.

Zadanie 40.

Do którego z wymienionych zabiegów opiekun medyczny będący właścicielem firmy świadczącej usługi opiekuńcze w środowisku domowym może skierować zatrudnionych w niej opiekunów medycznych?

- A. Do wykonania iniekcji domięśniowej.
- B. Do podania heparyny drobnocząsteczkowej.
- C. Do zmiany opatrunku na owrzodzeniu podudzi.
- D. Do zmiany wewnętrznego cewnika moczowego.