

Nazwa kwalifikacji: **Świadczenie usług opiekuńczo-wspierających osobie podopiecznej**

Oznaczenie kwalifikacji: **SPO.03**

Czas trwania egzaminu: **60 minut**

EGZAMIN ZAWODOWY CZĘŚĆ PISEMNA

**PODSTAWA PROGRAMOWA
2019**

Instrukcja dla zdającego

1. Sprawdź, czy arkusz egzaminacyjny zawiera 9 stron. Ewentualny brak stron lub inne usterki zgłoś przewodniczącemu zespołu nadzorującego.
2. Do arkusza dołączona jest KARTA ODPOWIEDZI, na której w oznaczonych miejscach:
 - wpisz oznaczenie kwalifikacji,
 - zamaluj kratkę z oznaczeniem wersji arkusza,
 - wpisz swój numer PESEL*,
 - wpisz swoją datę urodzenia,
 - przyklej naklejkę ze swoim numerem PESEL.
3. Arkusz egzaminacyjny zawiera test składający się z 40 zadań.
4. Za każde poprawnie rozwiązane zadanie możesz uzyskać 1 punkt.
5. Aby zdać część pisemną egzaminu musisz uzyskać co najmniej 20 punktów.
6. Czytaj uważnie wszystkie zadania.
7. Rozwiązania zaznaczaj na KARCIE ODPOWIEDZI długopisem lub piórem z czarnym tuszem/atramentem.
8. Do każdego zadania podane są cztery możliwe odpowiedzi: A, B, C, D. Odpowiada im następujący układ krerek w KARCIE ODPOWIEDZI:

A	B	C	D
---	---	---	---

9. Tylko jedna odpowiedź jest poprawna.
10. Wybierz właściwą odpowiedź i zamaluj kratkę z odpowiadającą jej literą – np., gdy wybrałeś odpowiedź „A”:

<input checked="" type="checkbox"/>	B	C	D
-------------------------------------	---	---	---

11. Staraj się wyraźnie zaznaczać odpowiedzi. Jeżeli się pomylisz i błędnie zaznaczysz odpowiedź, otocz ją kółkiem i zaznacz odpowiedź, którą uważasz za poprawną, np.

<input checked="" type="checkbox"/>	B	C	<input checked="" type="checkbox"/>
-------------------------------------	---	---	-------------------------------------

12. Po rozwiązaniu testu sprawdź, czy zaznaczyłeś wszystkie odpowiedzi na KARCIE ODPOWIEDZI i wprowadziłeś wszystkie dane, o których mowa w punkcie 2 tej instrukcji.

Pamiętaj, że oddajesz przewodniczącemu zespołu nadzorującego tylko KARTĘ ODPOWIEDZI.

Powodzenia!

* w przypadku braku numeru PESEL – seria i numer paszportu lub innego dokumentu potwierdzającego tożsamość

Zadanie 1.

Pracodawca ma obowiązek skierować pracownika na badania kontrolne w sytuacji, gdy jego niezdolność do pracy z powodu choroby trwała co najmniej

- A. 30 dni.
- B. 60 dni.
- C. 90 dni.
- D. 180 dni.

Zadanie 2.

Instytucja kontrolująca przestrzeganie przepisów o ochronie środowiska przez podmioty korzystające ze środowiska, to

- A. Liga Ochrony Przyrody.
- B. Ministerstwo Środowiska.
- C. Inspekcja Ochrony Środowiska.
- D. Państwowa Rada Ochrony Przyrody.

Zadanie 3.

Użytą do kąpieli podopiecznego myjkę jednorazową należy

- A. zostawić w szafce podopiecznego.
- B. użyć ponownie do następnej kąpieli.
- C. wrzucić do worka na brudną bieliznę.
- D. wrzucić do worka na odpady medyczne.

Zadanie 4.

Silny ból za mostkiem, lęk, skóra blada zroszona potem, duszność, zaburzona świadomość, słabo wyczuwalne, nitkowate tętno, mogą świadczyć o wystąpieniu

- A. odmy opłucnowej.
- B. astmy oskrzelowej.
- C. ostrego zapalenia oskrzeli.
- D. zawału mięśnia sercowego.

Zadanie 5.

Która z czynności **nie wchodzi** w zakres pierwszej pomocy udzielanej podopiecznemu przez opiekuna?

- A. Podanie leku drogą dożylną.
- B. Zabezpieczenie miejsca wypadku.
- C. Sprawdzenie stanu poszkodowanego.
- D. Prowadzenie resuscytacji krążeniowo-oddechowej.

Zadanie 6.

Dom pomocy społecznej dla dzieci i młodzieży z niepełnosprawnością intelektualną zapewnia podopiecznemu między innymi

- A. realizację zajęć resocjalizacyjnych.
- B. uczestnictwo w turnusie rehabilitacyjnym.
- C. naukę i wychowanie przez doświadczenie życiowe.
- D. zatrudnienie w Zakładzie Aktywności Zawodowej po ukończeniu 18. roku życia.

Zadanie 7.

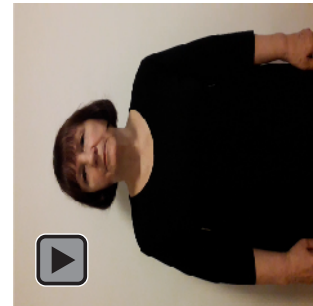
Osoby ubiegające się o stały pobyt w domu pomocy społecznej kieruje się na podstawie pisemnego wniosku oraz

- A. orzeczenia o stopniu niepełnosprawności.
- B. rodzinnego wywiadu środowiskowego.
- C. wywiadu pielęgniarki rodzinnej.
- D. legitymacji emeryta.

Zadanie 8. (Zadanie multimediálne)

Jakie pytanie w języku migowym zadaje opiekun swojej podopiecznej?

- A. *Czy jest pani ciepło?*
- B. *Czy jest pani głodna?*
- C. *Jak się pani dzisiaj czuje?*
- D. *Czy dobrze pani spała w nocy?*



Zadanie 9.

Opiekun zauważył, że nowo przybyły mieszkaniec domu pomocy społecznej cały czas przebywa w swoim pokoju i niechętnie nawiązuje kontakty z innymi mieszkańcami. W tej sytuacji opiekun powinien w pierwszej kolejności podjąć działania wspierające podopiecznego w zakresie zaspokojenia potrzeby

- A. higieny ciała.
- B. samorealizacji.
- C. bezpieczeństwa.
- D. kontaktów rodzinnych.

Zadanie 10.

Podopieczna, u której występuje apraksja, będzie miała trudność

- A. w liczeniu.
- B. w mówieniu.
- C. w utrzymaniu równowagi ciała.
- D. w wykonywaniu ruchów celowych.

Zadanie 11.

Największym problemem podopiecznego po amputacji lewego podudzia, który nie chce korzystać z kul, wózka inwalidzkiego, ani uczestniczyć w zajęciach rehabilitacyjnych przygotowujących do założenia protezy, jest brak

- A. środków finansowych.
- B. dostatecznego wsparcia rodzinnego.
- C. akceptacji własnej niepełnosprawności.
- D. odpowiedniego zabezpieczenia ortopedycznego.

Zadanie 12.

Podopiecznej z zapaleniem płuc, u której występuje duszność i kaszel z odkrztuszaniem wydzieliny, należy

- A. podać duże ilości płynów i ułożyć ją w pozycji bocznej.
- B. postawić bańki i ułożyć ją w pozycji płaskiej na plecach.
- C. natrzeć i oklepać plecy oraz ułożyć ją w pozycji wysokiej.
- D. ograniczyć aktywność fizyczną i ułożyć ją w pozycji na brzuchu.

Zadanie 13.

Samodzielna podopieczna często dokonuje zakupów produktów żywnościowych. Ostatnio uskarża się na zmęczenie, wzmożone pragnienie, częstsze oddawanie moczu, zaburzenia widzenia i koncentracji. Opisane objawy podopiecznej mogą wskazywać na problem

- A. z termoregulacją.
- B. z regulacją wypróżnień.
- C. z poziomem cukru we krwi.
- D. z poziomem wapnia we krwi.

Zadanie 14.

Opiekun stosując Skalę Lawtona (IADL), może sprawdzić umiejętności podopiecznego w zakresie korzystania

- A. z karty płatniczej i samodzielnego prania.
- B. z bankomatu i załatwiania spraw urzędowych.
- C. z telefonu i gospodarowania środkami pieniężnymi.
- D. z komputera i wykonywania drobnych napraw domowych.

Zadanie 15.

Podopiecznej z rozpoznaną depresją, skarżącej się na zaparcia, niechętnie przyjmującej pokarmy i płyny, oszukującej przy przyjmowaniu leków, u której nasiliły się lęki nocne, należy zaproponować

- A. trening lekowy i kontakt z rodziną.
- B. wizytę u lekarza rodzinnego i kontakt z rodziną.
- C. wizytę u lekarza psychiatry i konsultację dietetyczną.
- D. udział w turnusie rehabilitacyjnym i konsultację dietetyczną.

Zadanie 16.

Przedstawiony na rysunku przyrząd dla osób z niepełnosprawnością oraz seniorów jest przeznaczony do

- A. zakładania ubrań.
- B. zakładania butów.
- C. zakładania skarpet.
- D. zapinania guzików.



Zadanie 17.

Podopieczna domu pomocy społecznej dla osób z zaburzeniami psychicznymi bardzo często myje ręce. Skóra na jej rękach jest wysuszona, naskórek popękany. Zachowanie podopiecznej może świadczyć o występowaniu

- A. iluzji.
- B. natręctw.
- C. konfabulacji.
- D. urojeń ksobnych.

Zadanie 18.

Poruszanie się drobnymi krokami, zaburzenia równowagi, spowolnienie ruchowe, wzmożone napięcie mięśniowe, niewyraźna mowa, drżenie spoczynkowe, to grupa objawów charakterystyczna dla

- A. choroby Parkinsona.
- B. choroby Alzheimera.
- C. stwardnienia rozsianego.
- D. zapalenia opon mózgowo-rdzeniowych.

Zadanie 19.

Opracowując plan pomocy dla podopiecznej, u której stwierdzono nasilenie objawów depresyjnych oraz znaleziono w jej szafce kilka tabletek codziennie przyjmowanego leku, należy uwzględnić

- A. obserwację sygnałów werbalnych dotyczących myśli samobójczych oraz kontrolę przyjmowania płynów.
- B. ukierunkowaną obserwację w godzinach popołudniowych oraz ścisłą kontrolę przyjmowania płynów i posiłków.
- C. ukierunkowaną obserwację w godzinach wczesnoporannych oraz kontrolę przyjmowania leków wieczornych.
- D. obserwację sygnałów werbalnych i niewerbalnych dotyczących myśli samobójczych oraz ścisłą kontrolę przyjmowania leków.

Zadanie 20.

Z którą grupą opiekun powinien nawiązać kontakt, w celu zapewnienia wsparcia pierwotnego podopiecznej z wyłonioną przetoką jelita grubego?

- A. Z rodziną.
- B. Z sąsiadami.
- C. Ze znajomymi.
- D. Z grupą charytatywną.

Zadanie 21.

Opracowując plan opieki dla podopiecznego przytomnego, niesamodzielnego i leżącego, wykonywanie toalety jamy ustnej należy zaplanować

- A. dwa razy dziennie, rano i w południe.
- B. dwa razy dziennie, rano i wieczorem.
- C. trzy razy dziennie, po każdym posiłku.
- D. jeden raz dziennie, po kolacji.

Zadanie 22.

Podczas wykonywania toalety całego ciała podopiecznej leżącej w łóżku, zgodnie z zasadami opiekun powinien

- A. przygotować do mycia ciała wodę o temperaturze 33°C.
- B. przygotować do mycia ciała wodę o temperaturze 53°C.
- C. zmieniać wodę do mycia, gdy staje się chłodna.
- D. zmieniać wodę po umyciu każdej części ciała.

Zadanie 23.

Przeciwdziałając powikłaniom u podopiecznego długotrwale unieruchomionego z zapaleniem płuc, należy wobec niego stosować ułożenie w pozycji

- A. płaskiej.
- B. Fowlera.
- C. na brzuchu.
- D. Trendelenburga.

Zadanie 24.

Który środek chłonny powinien zaproponować opiekun samodzielnie poruszającemu się podopiecznemu, u którego występuje lekki stopień nietrzymania moczu?

- A. Majtki chłonne.
- B. Pieluchomajtki.
- C. Wkładki urologiczne.
- D. Pieluchy anatomiczne.

Zadanie 25.

Opiekun sprawując opiekę nad osobą długotrwale unieruchomioną, powinien w ramach profilaktyki przeciwoleżynowej w ciągu dnia zastosować zmianę pozycji ciała podopiecznego co najmniej co

- A. 30 minut.
- B. 60 minut.
- C. 2 godziny.
- D. 4 godziny.

Zadanie 26.

Który podkład przeznaczony jest do odwracania na boki leżącej w łóżku podopiecznej z porażeniem czterech kończyn?

- A. Ślizgowy.
- B. Gumowy.
- C. Higroskopijny.
- D. Nieprzemakalny.

Zadanie 27.

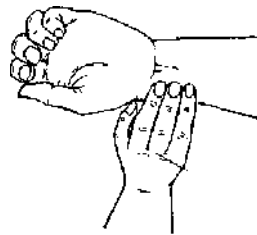
Przyjmuje się, że prawidłowa wartość tętna u osób dorosłych powinna wynosić

- A. 46-56 uderzeń/min
- B. 66-76 uderzeń/min
- C. 86-96 uderzeń/min
- D. 106-116 uderzeń/min

Zadanie 28.

Na rysunku przedstawiono sposób badania tętna. Która z tętnic uciskana jest palcami podczas badania?

- A. Łokciowa.
- B. Ramienna.
- C. Strzałkowa.
- D. Promieniowa.

**Zadanie 29.**

66-letnia mieszkanka domu pomocy społecznej, z niepełnosprawnością intelektualną w stopniu umiarkowanym zaniedbana higienicznie, stale narzeka na nudę. Jako podstawową formę wsparcia w planie opieki dla podopiecznej należy uwzględnić trening

- A. techniczny.
- B. higieniczny.
- C. budżetowy.
- D. kulinarny.

Zadanie 30.

Opiekun w domu pomocy społecznej podopiecznej, która ma problemy z samodzielny przemieszczaniem się z powodu zmian zwyrodnieniowych stawu kolanowego na krótkich odległościach, powinien zaproponować korzystanie

- A. z rotora.
- B. z orbitreka.
- C. z kuli łokciowej.
- D. z pionizatora statycznego.

Zadanie 31.

Podopieczna zachorowała na stwardnienie rozsiane. W wyniku rzutu choroby nastąpiło pogorszenie stanu zdrowia. Pojawiły się zaburzenia równowagi oraz zamazana i niewyraźna mowa. W tej sytuacji opiekun powinien w pierwszej kolejności pomóc w zaopatrzeniu podopiecznej

- A. w pionizator statyczny.
- B. w balkonik rehabilitacyjny.
- C. w wózek inwalidzki specjalny.
- D. w kulę łokciową ze stopniową regulacją.

Zadanie 32.

Której wskazówki powinien udzielić opiekun podopiecznej z przewlekłą niewydolnością żylną kończyn dolnych?

- A. Podczas siedzenia wskazane jest zakładanie kolana jednej kończyny na kolano drugiej kończyny.
- B. Podczas wykonywania czynności zalecane jest jak najczęstsze przyjmowanie pozycji stojącej.
- C. Rano, przed wstaniem z łóżka, zalecane jest zakładanie pończoch przeciwzakrzepowych.
- D. Rano, po wstaniu z łóżka, wskazane jest bandażowanie kończyn dolnych.

Zadanie 33.

Edukacja podopiecznych z nadciśnieniem tętniczym w pierwszej kolejności powinna dotyczyć

- A. monitorowania tętna.
- B. dbania o higienę osobistą.
- C. stosowania diety niskosodowej.
- D. aktywnego spędzania czasu wolnego.

Zadanie 34.

Drżenie rąk u podopiecznej w początkowym stadium choroby Parkinsona powoduje, że często wylewa ona płyn z kubka. Najwłaściwszym rozwiązaniem w tej sytuacji będzie

- A. pojenie podopiecznej przez opiekuna.
- B. zastosowanie u podopiecznej wlewów dożylnych.
- C. korzystanie przez podopieczną z kubka z wieczkiem i rurką.
- D. korzystanie przez podopieczną z szerokiej filiżanki z dużym uchem.

Zadanie 35.

W celu podniesienia sprawności fizycznej podopiecznej z reumatoidalnym zapaleniem stawów należy zaplanować dla niej

- A. kinezyterapię.
- B. chromoterapię.
- C. trening autogenny.
- D. trening poznawczy.

Zadanie 36.

Najbardziej odpowiednim sposobem aktywizacji 14-letniego otyłego podopiecznego z niepełnosprawnością intelektualną w stopniu znacznym, u którego występuje wzmożone napięcie mięśni dłoni i zaburzenia koordynacji wzrokowo-ruchowej, jest

- A. słuchanie muzyki i wikliniarstwo.
- B. lepienie w glinie i zajęcia na pływalni.
- C. rozwiązywanie krzyżówek i dogoterapia.
- D. układanie puzzli i biblioterapia reminiscencyjna.

Zadanie 37.

W edukacji podopiecznego z cukrzycą szczególną uwagę należy zwrócić na omówienie zagadnienia dotyczącego

- A. pielęgnacji stóp.
- B. pielęgnacji włosów.
- C. utrzymania higieny otoczenia.
- D. codziennej zmiany bielizny osobistej.

Zadanie 38.

Wykonując toaletę poranną ciała u podopiecznego należy rozpocząć ją od umycia

- A. zębów.
- B. twarzy.
- C. klatki piersiowej.
- D. kończyn górnych.

Zadanie 39.

Która z wymienionych cech powinna charakteryzować pracę opiekuna w domu pomocy społecznej?

- A. Systematyczność.
- B. Przypadkowość.
- C. Wybiórczość.
- D. Doraźność.

Zadanie 40.

Postawa opiekuna polegająca na poszanowaniu godności drugiego człowieka, tolerancji, empatii oraz szacunku dla zdrowia i życia osób podopiecznych, świadczy o stosowaniu przez niego zasady

- A. obiektywizmu.
- B. subiektywizmu.
- C. podmiotowości.
- D. przedmiotowości.